

# BAROMETR NASTROJÓW GOSPODARCZYCH W WOJEWÓDZTWIE PODKARPACKIM

Marian Wargacki

Instytut Gospodarki Wyższej Szkoły Informatyki i Zarządzania w Rzeszowie

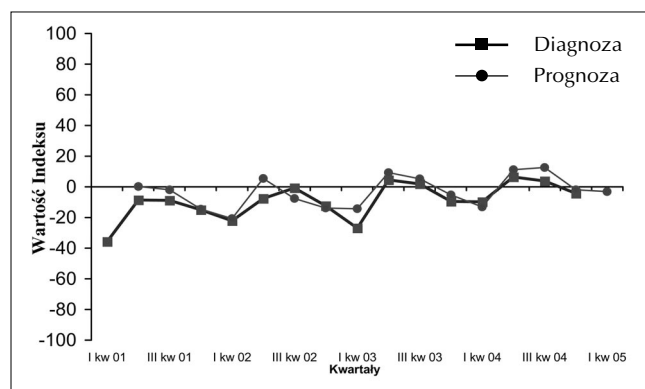
## Wprowadzenie

W dojrzałych gospodarkach rynkowych badania koniunkturalne mają długą tradycję, a ich wyniki są wykorzystywane do oceny kondycji gospodarczej poszczególnych krajów, regionów i prognozowania kierunków zmian aktywności gospodarczej. Zainteresowanie badaniami koniunktury w Polsce na szerszą skalę nastąpiło dopiero po zmianie systemu gospodarczego. Jednym z ośrodków zajmujących się badaniami koniunktury jest Instytut Gospodarki Wyższej Szkoły Informatyki i Zarządzania w Rzeszowie. Badania w województwie podkarpackim prowadzone są od stycznia 2001 r. Badanie obejmuje podmioty gospodarcze z czterech sektorów: przemysłu, budownictwa, handlu i usług. Podstawą badań jest metoda testu koniunktury (ang. *Business condition survey*), oparta na ankietyzacji. Badanie przeprowadzane jest w każdym miesiącu rozpoczynającym kolejny kwartał. Test koniunktury służy do identyfikacji oraz monitorowania procesów gospodarczych. Na podstawie uzyskanych wyników (ankiet z odpowiedziami respondentów) wyliczane są wskaźniki klimatu koniunktury (tzw. wskaźniki cząstkowe) dla poszczególnych sektorów przedsiębiorstw i wskaźniki kondycji dla gospodarstw domowych. Następnie wskaźniki te są ważone wagami (przypisane wagi do poszczególnych sektorów wynikają z udziału danego sektora w zatrudnieniu) i sumowane. Tworzy się w ten sposób indeks ogólny (tzw. wskaźnik syntetyczny) dla danego województwa – Barometr nastrojów gospodarczych (ang. *Economic Sentiment Indicator*). Indeks ogólny, jak i indeksy cząstkowe mogą przyjmować wartości od minus 100 do plus 100 punktów. Wartość ujemna indeksu informuje o przewadze odpowiedzi pesymistycznych wśród wszystkich odpowiedzi respondentów. Badanie ankietowe dotyczy diagnozy i prognozy zjawisk gospodarczych (tzw. aktywności gospodarczej). Odpowiedzi na pytania tworzą odpowiednio wskaźniki diagnozy (oceny badanego kwartału) i prognozy (oceny perspektywy dla trzech najbliższych miesięcy). W przypadku podmiotów gospodarczych, zarówno pytania diagnostyczne, jak i prognostyczne dotyczą m.in.: bieżącej sytuacji finansowej przedsiębiorstw, wielkości obrotów, zapasów i zatrudnienia. Pytania ankietowe skierowane do gospodarstw domowych, stawiane są w celu określenia ich kondycji w zakresie sytuacji finansowej, poziomu wydatków na dobra konsumpcyjne, stanu oszczędności, sytuacji gospodarczej badanego województwa. W IV kwartale

2004r. badaniami objęto 368 przedsiębiorstw i 361 gospodarstw domowych. Ankieterzy odwiedzili 143 przedsiębiorstwa przemysłowe, 43 budowlano-montażowe, 96 handlowych i 86 przedsiębiorstw usługowych.

## Opis kondycji gospodarki województwa podkarpackiego na podstawie wyników barometru

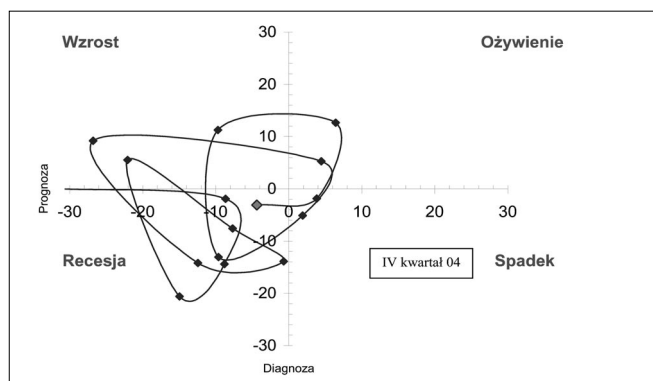
Celem badań nastrojów gospodarczych jest systematyczne monitorowanie przebiegów aktywności gospodarczej. Regularne obserwacje pozwalają na bieżąco stwierdzić, jakiego rodzaju zachowania dominują wśród podmiotów gospodarczych w poszczególnych dziedzinach gospodarowania. Diagnoza tychże zachowań umożliwia szybki i szeroki opis tempa przemian zachodzących w tych dziedzinach. Jest także narzędziem analizy warunków dostosowywania się podmiotów gospodarczych do zmiennej rzeczywistości gospodarczej.



Wykres 1: Barometr nastrojów gospodarczych województwa podkarpackiego

Powyższy wykres przedstawia kształtowanie się barometru nastrojów gospodarczych w województwie podkarpackim na przestrzeni lat 2001-2002. W pierwszych dwóch latach badania wskaźnik kształtował się poniżej wartości 0, co oznacza o przewadze nastrojów pesymistycznych na optymistycznych. Dopiero od 2003 roku obserwuje się okresy, kiedy to wskazania barometru mają wartość dodatnią, co oznacza o przewadze optymistów nad pesymistami. Nastroje gospodarcze w województwie podkarpackim cechują się pewną cyklicznością. Poprawę koniunktury obserwujemy szczególnie w II kwartale, natomiast najwyższy poziom pesymizmu w IV kwartale.

Zaprezentowane na wykresie wyniki wskazują na duże zróżnicowanie w ocenach koniunktury. W przypadku, kiedy indeks przyjmuje wartości dodatnie możemy mówić o ożywieniu gospodarki, w przeciwnej sytuacji mówimy o recesji. Barometr nastrojów gospodarczych diagnozy i prognozy w obu przypadkach dla IV kwartału 2004r. ma wartość ujemną, co świadczy o przewadze pesymistycznych ocen i prognoz. Jednak poziom pesymizmu w ostatnim badaniu nie jest już tak duży jak w analogicznym okresie w poprzednich latach. Świad-



**Wykres 2: Wykres indeksu koniunktury w województwie podkarpackim**

czy to obecnie o znacznie lepszej kondycji podkarpackich firm i gospodarstw domowych niż w IV kwartałach 2001, 2002 i 2003 roku. Spośród piętnastu badanych kwartałów w ośmiu kwartałach indeks kształtował się w obszarze recesji. Optymizm dominował w II i III kwartałach 2002 i 2003 roku.

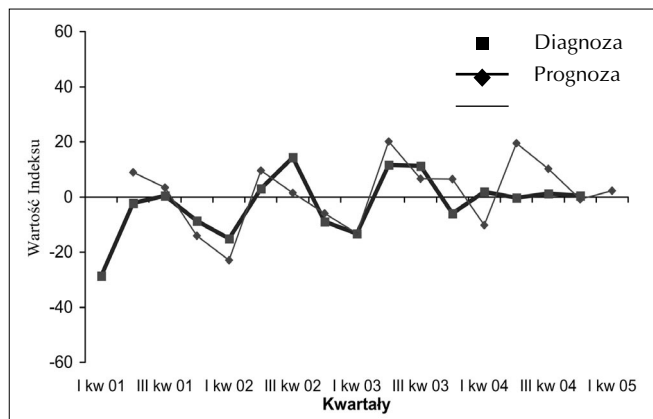
**Kondycja przemysłu w województwie podkarpackim na podstawie badań nastrojów**

Do oceny kondycji przedsiębiorstw przemysłowych wybrano następujące wskaźniki, charakteryzujące w najbardziej syntetyczny sposób sytuację przedsiębiorstw:

- wskaźnik ogólnego klimatu koniunktury,
- wskaźnik produkcji sprzedanej,
- wskaźnik sytuacji finansowej.

**Wskaźnik ogólnego klimatu koniunktury**

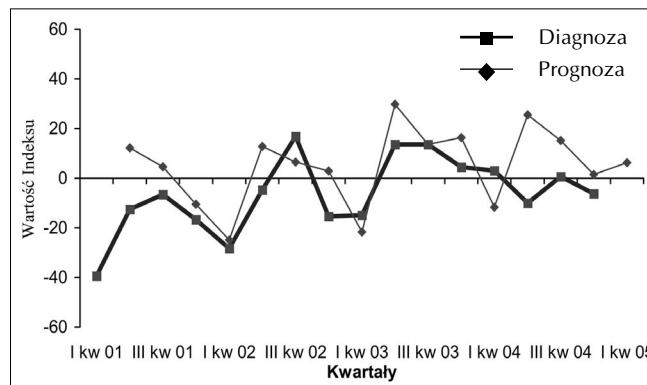
W obserwowanych latach 2001-2004 można wyróżnić dwa okresy, w których koniunktura w przemyśle kształtowała się w odmienny sposób. Pierwsze trzy lata to okres dużej zmienności sytuacji w przemyśle. W tym okresie wskaźnik ogólnego klimatu koniunktury kształtuje się od poziomu dużej przewagi nastrojów pesymistycznych do poziomu znacznej przewagi optymistów.



**Wykres 3: Klimat koniunktury w sektorze przemysłu w województwie podkarpackim**

Od początku 2004 roku obserwowana jest duża stabilność nastrojów. Wskaźnik waha się w bardzo niewielkich granicach +/- 2 punkty procentowe.

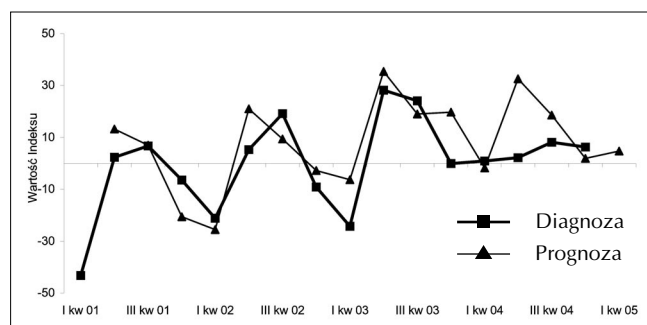
**Sytuacja finansowa przedsiębiorstw**



**Wykres 4: Sytuacja finansowa w sektorze przemysłu w województwie podkarpackim**

Sytuację finansową w IV kwartale 2004 roku przedsiębiorstwa przemysłowe oceniły jako nieznacznie gorszą w porównaniu z III kwartałem. Na przełomie czterech badanych lat zarówno oceny sytuacji bieżącej, jak i prognozy na kolejny kwartał ulegały skrajnym zmianom. Pierwsze trzy lata charakteryzowały się tendencją do poprawy nastrojów, natomiast ostatni rok badań charakteryzuje się znacznym spadkiem optymistycznych nastrojów wśród przedsiębiorców w zakresie oceny sytuacji finansowej.

**Produkcja sprzedana**



**Wykres 5: Wielkość sprzedaży w sektorze przemysłu w województwie podkarpackim**

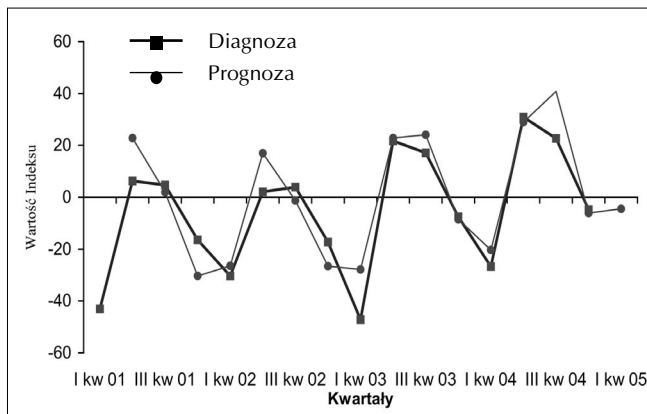
Wskaźnik produkcji sprzedanej odzwierciedla bieżącą sytuację w zakresie poziomu sprzedaży wyrobów produkowanych w podkarpackich przedsiębiorstwach. W działalności przedsiębiorstw przemysłowych charakteryzowanej poziomem produkcji sprzedanej można wyróżnić w minionych czterech latach dwa okresy: poprawa koniunktury do II kwartału 2003 roku i jej obniżenie się w następujących kwartałach. W ostatnim okresie obserwowana jest stabilizacja nastrojów producentów.

## Sytuacja w budownictwie na podstawie badań nastrojów

W ciągu minionych 4 lat nastroje w budownictwie charakteryzowały się dużą zmiennością i sezonowością. Do oceny kondycji przedsiębiorstw budowlano-montażowych wybrano następujące wskaźniki, charakteryzujące w najbardziej syntetyczny sposób sytuację przedsiębiorstw:

- wskaźnik ogólnego klimatu koniunktury,
- wskaźnik sytuacji finansowej,
- wskaźnik produkcji sprzedanej.

### Ogólny klimat koniunktury

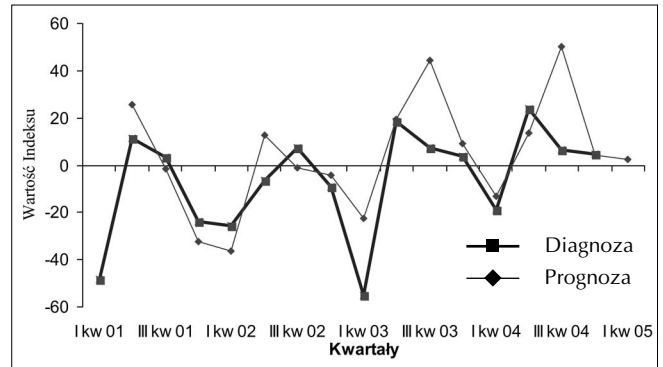


Wykres 6: Klimat koniunktury w sektorze budowlano-montażowym w województwie podkarpackim

Badania w sektorze budowlano-montażowym ukazują pewną powtarzalność zmienności nastrojów gospodarczych w tym sektorze. Nastroje są najlepsze w II kwartale, natomiast nastroje pesymistyczne osiągają wartości najwyższe w I kwartale. Porównując obecne wyniki badań nastrojów gospodarczych w sektorze budowlano-montażowym można zauważyć postępujące zjawisko spadku pesymizmu w ocenach. Świadczyć to może o stopniowej poprawie koniunktury w tym sektorze przedsiębiorstw. Wskaźnik prognostyczny dla I kwartału br. wyniósł minus 4 pkt. i jest to najlepsza prognoza dla pierwszych trzech miesięcy na przestrzeni trzech lat.

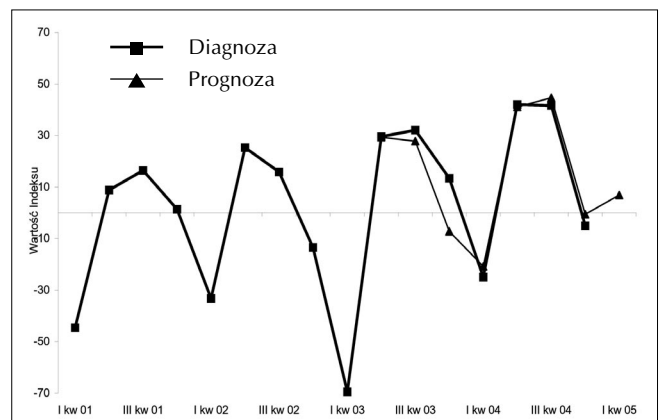
### Ocena sytuacji finansowej

Wartości wskaźnika oceny sytuacji finansowej w ostatnich trzech kwartałach 2004 roku były bardzo zbliżone do tych z 2003 roku. Najgorszą sytuację finansową zanotowano na początku 2003 roku, jednak w III kwartale uległa ona znacznej poprawie. W ostatnim badaniu indeks diagnozy wyniósł plus 5 pkt. przed rokiem plus 4 pkt. Według krótkookresowej prognozy w I kwartale 2005 roku sytuacja finansowa firm nie ulegnie zmianie a sezonowy regres nie będzie tak głęboki jak w ubiegłych latach.



Wykres 7: Sytuacja finansowa w sektorze budowlano-montażowym w województwie podkarpackim

### Wskaźnik wielkości produkcji sprzedanej



Wykres 8: Wielkość produkcji sprzedanej w sektorze budowlano-montażowym w województwie podkarpackim

Wielkość produkcji ulega sezonowym, gwałtownym spadkom. Wskaźnik oceny w zakresie wielkości produkcji sprzedanej w sektorze budowlano – montażyowym w IV kwartale 2004 roku spadł o 47 pkt. i wyniósł minus 5 pkt. Sprawdziły się przewidywania właścicieli i dyrektorów firm budowlanych z ubiegłego kwartału. Zupełnie odmienną sytuację w porównaniu do poprzedniego roku można zaobserwować we wskazaniach indeksu prognostycznego. Dotychczas prognoza dla pierwszych trzech miesięcy była bardziej pesymistyczna od tej ostatniego kwartału roku. W ostatnim badaniu ta tendencja się odwróciła. Wskaźnik prognostyczny jest dodatni i przyjął wartość plus 7 pkt.

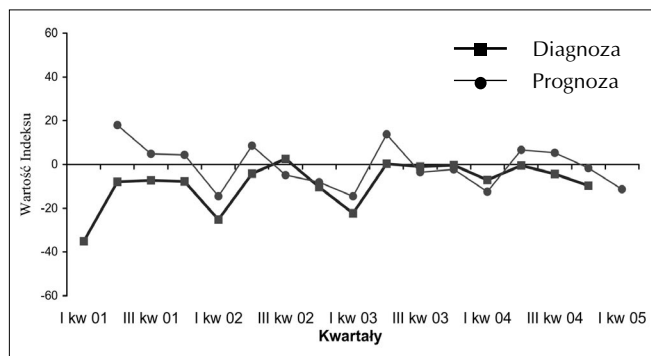
### Kondycja podkarpackiego handlu

Koniunkturę w handlu kształtuje z jednej strony liczba i struktura zbiorowości funkcjonujących na rynku podmiotów handlowych, ich konkurencyjność i kondycja finansowa, z drugiej – zasobność i preferencje społeczeństwa, decydujące o wielkości i strukturze zgłaszanego przez nie zapotrzebowania na towary oferowane przez handel. Stąd też koniunktura w handlu stanowi

istotny wskaźnik dla oceny sytuacji gospodarczej regionu i jego mieszkańców.

### Wskaźnik ogólnego klimatu koniunktury

W badaniach Instytutu Gospodarki WSliZ wskaźnik koniunktury liczony jest jako średnia arytmetyczna sal odpowiedzi na pytania dotyczące aktualnej (diagnoza) i przewidywanej sytuacji (prognoza) gospodarczej przedsiębiorstwa.

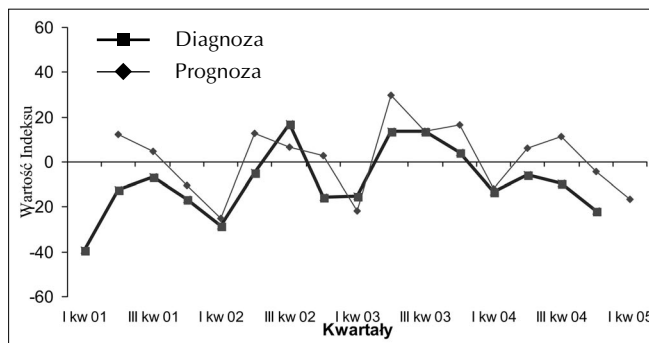


**Wykres 9: Klimat koniunktury w sektorze handlu w województwie podkarpackim**

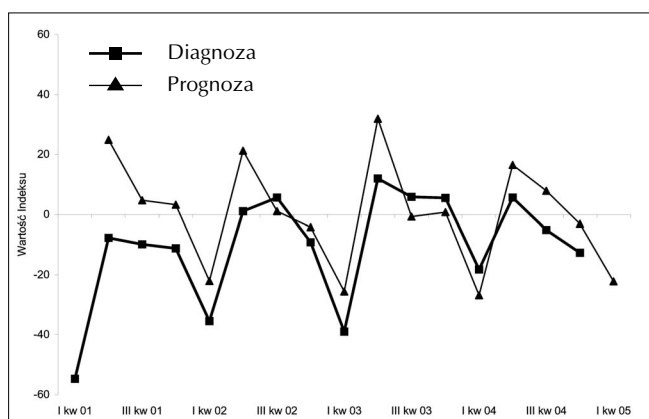
Wskaźnik klimatu koniunktury od początku naszych badań wskazuje na wartości ujemne, jedynie w II kwartale 2002 roku przyjął wartość dodatnią, co oznacza dalej, że od wielu lat utrzymują się pesymistyczne nastroje w ocenie koniunktury. W IV kwartale 2004 roku klimat koniunktury w sektorze handlu pogorszył się w porównaniu do sytuacji sprzed trzech miesięcy i wyniósł minus 10 pkt. Niski poziom optymizmu w ocenach dyrektorów i właścicieli firm handlowych wynika z dużej liczby negatywnych ocen odnośnie sytuacji finansowej i wielkości obrotów. Wyniki te świadczą o realizacji mniejszych zysków, na jakie liczyli handlowcy, płynących z szaleństw zakupowych, jakie towarzyszyły Bożemu Narodzeniu. Jest to też efekt trwającej ciągle tzw. „pounijniej” korekty nadzwyczajnego wzrostu sprzedaży w handlu z końca 2003 roku i początku 2004 roku. Wskaźnik prognostyczny utrzymał tendencję spadkową i wyniósł minus 11 pkt.

### Sytuacja finansowa przedsiębiorstw

Możemy zaobserwować sezonowe polepszanie się sytuacji finansowej w sektorze handlu. I kwartał 2001 roku był czasem, kiedy nasi respondenci znajdowali się w najgorszej zanotowanej sytuacji finansowej. Od tamtej pory sezon letni jest czasem optymizmu, a zimowy - pesymizmu. Zarówno wskaźnik oceny bieżącej sytuacji finansowej jak i przyszłej w ostatnim badaniu zmniejszył swoją wartość. W przypadku diagnozy jest to spadek o 13 pkt. do poziomu minus 22 pkt., natomiast wskaźnik przewidywań dla I kwartału zmniejszył swoją wartość



**Wykres 10: Sytuacja finansowa w sektorze handlu w województwie podkarpackim**



**Wykres 11: Wielkość obrotów w sektorze handlu w województwie podkarpackim**

o 13 pkt. Na podstawie powyższych wskazań nie należy spodziewać się poprawy kondycji finansowej firm handlowych z Podkarpacia w pierwszym kwartale br.

### Wielkość sprzedaży

Kolejny komponent klimatu koniunktury również charakteryzował się w ostatnim badaniu dominacją ocen i prognoz pesymistycznych nad optymistycznymi. Optymizm pojawiał się zawsze na początku III kwartału. Wskaźnik oceny sytuacji bieżącej spadł z minus 5 pkt. do minus 13 pkt., co wskazuje na wzrost pesymizmu. Wskaźnik prognozy również obniżył się do poziomu minus 22 pkt., co wskazuje na dalszy wzrost pesymizmu. Warty odnotowania jest fakt, że wartość wskaźnika prognostycznego kształtowała się na prawie identycznym poziomie jak w pierwszych kwartałach trzech ostatnich lat.

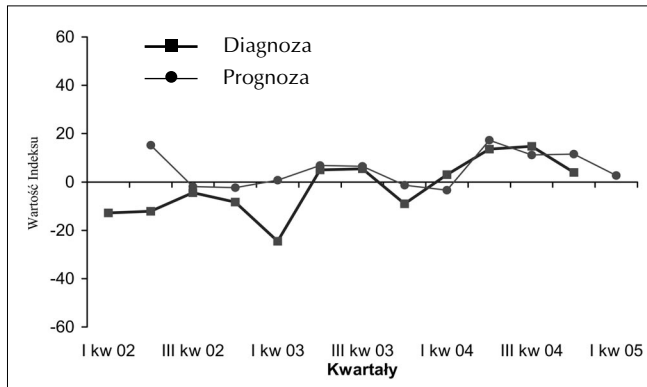
### Kondycja podkarpackich przedsiębiorstw usługowych

Instytut Gospodarki WSliZ jako pierwszy w Polsce rozpoczął badania nastrojów gospodarczych w sektorze przedsiębiorstw usługowych. Na podstawie opinii ankietowanych przedsiębiorstw Instytut buduje syntetyczne wskaźniki diagnozy i prognozy, opisujące ich sytuację

gospodarczą. Anketowani udzielają informacji o zano-  
towanych i spodziewanych zmianach:

- sytuacji finansowe,
- wielkości popytu na usługi,
- poziomu zatrudnienia.

### Wskaźnik ogólnego klimatu koniunktury

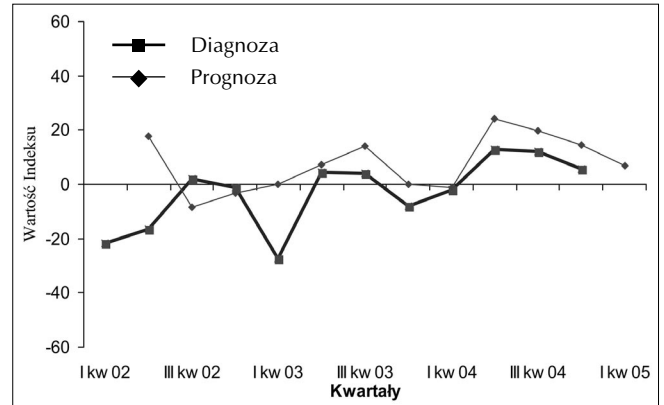


**Wykres 12: Klimat koniunktury w sektorze usług w województwie podkarpackim**

W ostatnim kwartale 2004 roku wśród przedsiębiorców z branży usługowej zarówno w ocenach sytuacji bieżącej, jak i prognozach dotyczących kolejnego kwartału przeważały opinie optymistyczne w odniesieniu do większości komponentów, składających się na wskaźniki klimatu koniunktury. Wskaźnik diagnostyczny wyniósł plus 4 pkt. (wobec minus 9 pkt. w ubiegłym roku), co świadczy o trwającym już od stycznia ub. r. ożywieniu w tej branży. W pierwszych miesiącach tego roku nie powinny nastąpić istotne zmiany klimatu koniunktury, choć prognoza jest o 9 pkt. niższa, niż w poprzednim badaniu, jednak nadal w obszarze dominacji optymizmu.

### Sytuacja finansowa przedsiębiorstw usługowych

Trzeci kwartał z rzędu wskaźnik bieżącej oceny utrzymuje się w obszarze wartości dodatnich. W IV kwartale 2004 roku wyniósł plus 6 pkt. tj. o 14 pkt. więcej niż w styczniu ub. r. Według prognozy w okresie od stycz-



**Wykres 13: Sytuacja finansowa w sektorze usług w województwie podkarpackim**

nia do marca powinna utrzymać się dobra sytuacja finansowa w sektorze usług. Wskaźnik prognostyczny jest na nieco niższym poziomie niż w poprzednim badaniu (zmniejszył swoją wartość o 7 pkt.), ale nadal w prognozach przewagę mają respondenci wskazujący na poprawę sytuacji finansowej.

### Podsumowanie

Oczekiwania są kluczowym czynnikiem kształtującym zachowania podmiotów gospodarczych, mającym szczególny wpływ na ich decyzje produkcyjne, inwestycyjne i konsumpcyjne. Mimo trudności ekonometrycznej, związanych z analizą danych na temat oczekiwań otrzymanych za pośrednictwem badań nastrojów gospodarczych metodą testu koniunktury, analizy przewidywań podmiotów gospodarczych wyrażanych w ankietach tego typu można uznać za celowe. Wyniki badań prowadzonych przez Instytut Gospodarki WSiIZ w województwie podkarpackim uzupełniają zbiór informacji o podmiotach gospodarczych, umożliwiając podejmowanie bieżących decyzji gospodarczych. Należy także podkreślić, iż otrzymany w wyniku tychże badań opis rzeczywistości gospodarczej jest zbliżony z obrazem otrzymanym na podstawie „klasycznych” danych ilościowych. Na ich podstawie można formułować krótkookresowe prognozy.