

## Nastroje gospodarcze w województwie podkarpackim w II kwartale 2008 r.

**Robert Pater**

Wyższa Szkoła Informatyki i Zarządzania w Rzeszowie

### Charakterystyka badanej zbiorowości

Źródłem informacji o nastrojach gospodarczych w województwie podkarpackim jest przeprowadzana, począwszy od I kwartału 2001 roku, co kwartał ankieta. Wylosowane podmioty gospodarcze są zorganizowane w formie przedsiębiorstw państwowych, spółdzielni, spółek prawa handlowego, spółek cywilnych oraz osób fizycznych prowadzących działalność gospodarczą i prowadzą działalność przemysłową, budowlaną, handlową oraz usługową. Gospodarstwa domowe są natomiast dzielone według klas wielkości, dochodów na członka rodziny oraz rodzaju gminy, w której zamieszkują.

W II kwartale 2008 r. badaniami objęto 318 przedsiębiorstw. Ankieterzy odwiedzili 137 przedsiębiorstw przemysłowych, 39 budowlano-montażowych, 58 handlowych i 84 przedsiębiorstwa usługowe.

Procentowy udział poszczególnych klas zatrudnienia w ogólnej liczbie badanych w II kwartale 2008 r. został przedstawiony w tabeli 1.

Tab. 1. Struktura badanych przedsiębiorstw według zatrudnienia

Rozmiar przedsiębiorstwa	Liczba zatrudnionych	Udział procentowy
Mikro	1–9	39%
Małe	10–49	28%
Średnie	50–249	19%
Duże	250 i więcej	14%

W badanej grupie przeważały przedsiębiorstwa prywatne (około 80% ogółu). Pozostałe, to firmy państwowe (7%) i posiadające inną strukturę własności (13%).

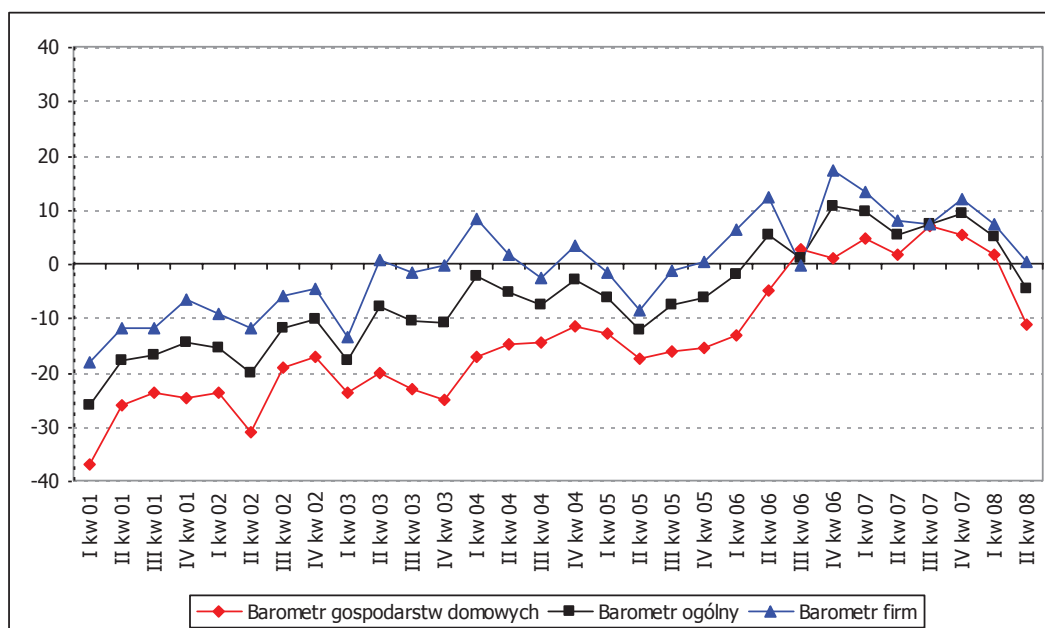
W II kwartale 2008 r. badaniu poddano 350 gospodarstw domowych. Udział poszczególnych klas wielkości w ogólnej liczbie badanych został przedstawiony w tabeli 2.

Tab. 2. Struktura badanych gospodarstw domowych według zatrudnienia

Wielkość gospodarstwa domowego	Udział procentowy
1 osoba	7%
2 osoby	22%
3 osoby	24%
4 osoby	23%
5 i więcej osób	24%

35% badanych gospodarstw domowych pochodziło z gmin miejskich, 50% z wiejskich, natomiast 7% z gmin miejsko-wiejskich, a 8% z miast o prawach powiatu.

### Barometr nastrojów gospodarczych



Rys. 1. Barometry diagnostyczne w województwie podkarpackim w latach 2001–2008

Tab. 3. Barometry diagnozy i prognozy nastrojów gospodarczych w województwie podkarpackim

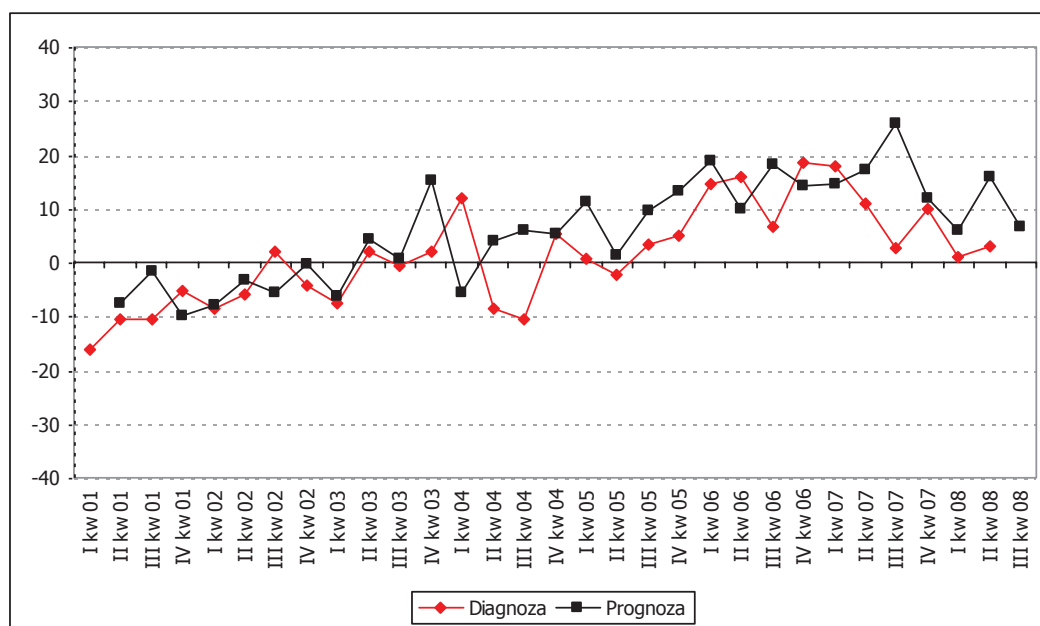
Barometr	Diagnoza		Prognoza	
	I kw. 2008	II kw. 2008	III kw. 2008	
Ogólny	4,94	-4,51	1,62	
Firmy	7,29	0,37	10,38	
Przemysł	1,02	3,01	6,51	
Budownictwo	31,06	3,16	14,57	
Handel	9,16	-14,92	2,27	
Usługi	7,97	11,59	23,17	
Gospodarstwa domowe	1,67	-11,29	-10,53	

Barometr nastrojów gospodarczych małych i średnich firm Podkarpacia w II kwartale 2008 r. drugi kwartał z rzędu zmniejszył swoją wartość. Wyniósł on minus 4,51 punktu wobec plus 4,94 przed trzema miesiącami. Spadek był więc dosyć znaczny i spowodował, że po raz pierwszy od ponad dwóch lat nastroje gospodarcze w województwie podkarpackim były pesymistyczne. Swoje oceny sytuacji gospodarczej pogorszyli zarówno przedsiębiorcy, jak i gospodarstwa domowe, jednak oceny menedżerów firm były nieco lepsze niż gospodarstw domowych. Barometr nastrojów gospodarczych firm zmniejszył się o 6,82 punktu w stosunku do wskazań z I kwartału br. i przyjął wartość bliską 0. Oznacza to zbliżony odsetek pesymistycznych i optymistycznych ocen koniunktury gospodarczej. Ostro pogorszyły się oceny gospodarstw domowych. Wskaźnik ich bieżącej oceny zmniejszył się o 12,96 punktu i wyniósł minus 11,29 punktu.

W nadchodzącym, III kwartale br. nastroje gospodarcze na Podkarpaciu powinny się nieznacznie poprawić. Wskaźnik przewidywań przyjął wartość plus 1,62 punktu, co oznacza jedynie bardzo nieznaczną przewagę ocen optymistycznych nad pesymistycznymi. Stosunkowo istotny wzrost optymizmu notuje się w przewidywaniach przedsiębiorców (wskaźnik ukształtował się na poziomie plus 10,38 punktu), znacznie mniejszy natomiast w opiniach gospodarstw domowych (wskaźnik wyniósł minus 10,53 punktu).

## Klimat koniunktury w sektorze przedsiębiorstw

### Sektor przemysłowy



Rys. 2. Barometr diagnozy i prognozy koniunktury w przemyśle

Tab. 4. Barometry diagnozy i prognozy nastrojów gospodarczych w przemyśle

Barometr	Diagnoza		Prognoza	
	I kw. 2008	II kw. 2008	III kw. 2008	III kw. 2008
Ogólny	1,02	3,01	6,51	
Sytuacja finansowa	2,45	1,71	12,82	
Produkcja sprzedana	8,33	9,08	9,99	
Portfel zamówień	3,26	-1,75	5,08	
Stan zapasów	-7,19	1,18	-6,51	
Wielkość zatrudnienia	-8,48	5,02	6,37	

Klimat koniunktury w sektorze przemysłowym w województwie podkarpackim, jako w jednym z nielicznych sektorów poprawił się w II kwartale br. Jednak wzrost był bardzo niewielki. Wskaźnik bieżącej oceny klimatu koniunktury wyniósł plus 3,01 punktu wobec plus 1,02 w kwartale poprzednim. Większość komponentów wskaźnika klimatu koniunktury w sektorze przemysłu województwa podkarpackiego w II kwartale br. uległy poprawie. Takie wskazania oznaczają niewielkie zwiększenie przewagi ocen optymistycznych nad pesymistycznymi. Na podstawie opinii przedsiębiorców w III kwartale br. przewidujemy dalszą niewielką poprawę koniunktury w sektorze przemysłu w województwie podkarpackim. Wskaźnik prognozy wyniósł plus 6,51 punktu.

Sytuacja finansowa podkarpackich przedsiębiorstw przemysłowych została oceniona w II kwartale nieco gorzej niż w poprzednim. Spadek wskaźnika jest jednak stosunkowo niewielki i niewielka przewaga odsetka ocen optymistycznych nad pesymistycznymi została utrzymana. W najbliższym kwartale na podstawie opinii badanych firm prognozuje się poprawę sytuacji finansowej sektora.

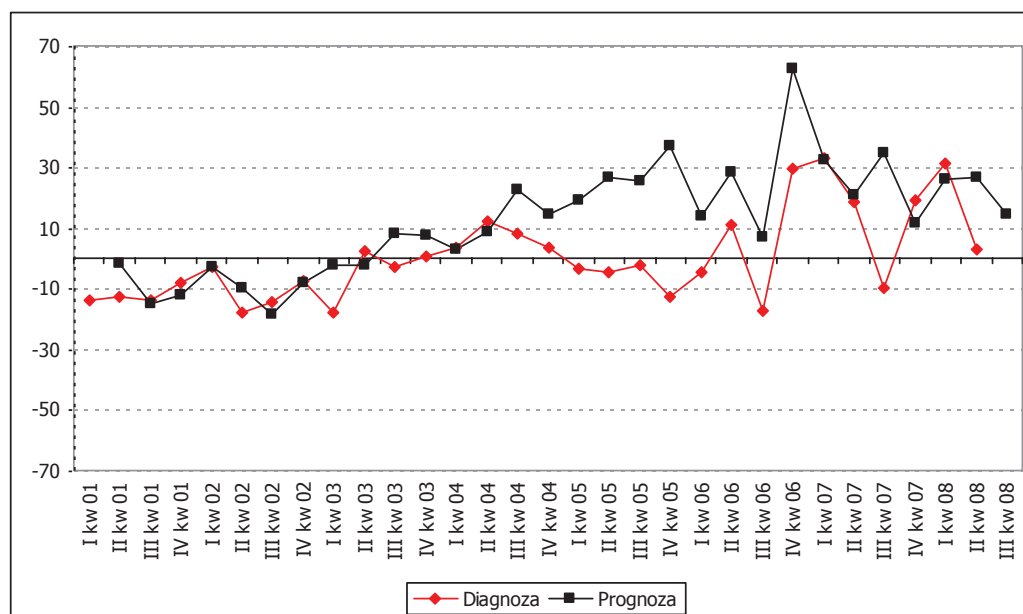
Badani menedżerowie zanotowali natomiast niewielki wzrost produkcji sprzedanej swoich firm w ubiegłym kwartale. Wskaźnik bieżącej oceny wielkości produkcji wyniósł plus 9,08 wobec plus 8,33 w I kwartale br. Spośród badanych przedsiębiorstw najslabiej wielkość sprzedaży oceniły firmy małe, a więc te zatrudniające od 9 do 49 pracowników. Oceny wielkości sprzedaży nie są już jednak tak dobre jak przed rokiem, co raportują wszystkie grupy firm przemysłowych. Odsetek ocen wskazujących na wzrost produkcji zmniejszył się głównie na rzecz odsetka wskazującego na jej spadek. Przewidywania dla III kwartału br. są optymistyczne, ale nie wskazują na odbudowę tak sprzyjającego klimatu koniunktury jak przed rokiem. Potwierdzają to oceny portfela zamówień napływających w obecnym kwarta-

le. Wielkość portfela zamówień, która dostarcza nam z pewnym wyprzedzeniem informacji na temat wielkości produkcji, zmniejszyła się w II kwartale br. Wskaźnik bieżącej oceny tego portfela wyniósł minus 1,75 punktu wobec plus 3,26 przed trzema miesiącami. Największy spadek liczby zamówień na przestrzeni ostatnich miesięcy zanotowały firmy duże.

Poziom zapasów wyrobów gotowych badanych firm w ostatnim kwartale mała i ukształtował się na poziomie zbliżonym do tego odpowiadającego zapotrzebowaniu. Największy spadek wielkości zapasów wystąpił w ostatnim kwartale w firmach małych, natomiast firmy mikro, które zatrudniają do 9 pracowników wskazały, że ich zapasy, podobnie do kwartałów poprzednich są zbyt wysokie.

Wielkość zatrudnienia w firmach przemysłowych została oceniona bardziej optymistycznie niż przed trzema miesiącami. Wskaźnik oceny bieżącego stanu zatrudnienia wyniósł plus 5,02 punktu wobec minus 8,48 w kwartale poprzednim. Oceny zatrudnienia są więc optymistyczne. Najmniejszy optymizm panuje jednak wśród przedsiębiorstw mikro, natomiast największy wśród firm największych, zatrudniających powyżej 250 pracowników. Opinie przedsiębiorców dotyczące zatrudnienia w najbliższym kwartale są również optymistyczne. Nie wskazują jednak na znaczący wzrost liczby pracowników.

### Sektor budowlano-montażowy



Rys. 3. Barometr diagnozy i prognozy koniunktury w budownictwie

Tab. 4. Barometry diagnozy i prognozy nastrojów gospodarczych w budownictwie

Barometr	Diagnoza		Prognoza
	I kw. 2008	II kw. 2008	III kw. 2008
Ogólny	21,06	3,16	14,57
Sytuacja finansowa	23,85	7,07	7,20
Produkcja	44,88	-0,74	19,94
Portfel zamówień	56,29	0,73	7,75
Wielkość zatrudnienia	3,58	1,01	17,28

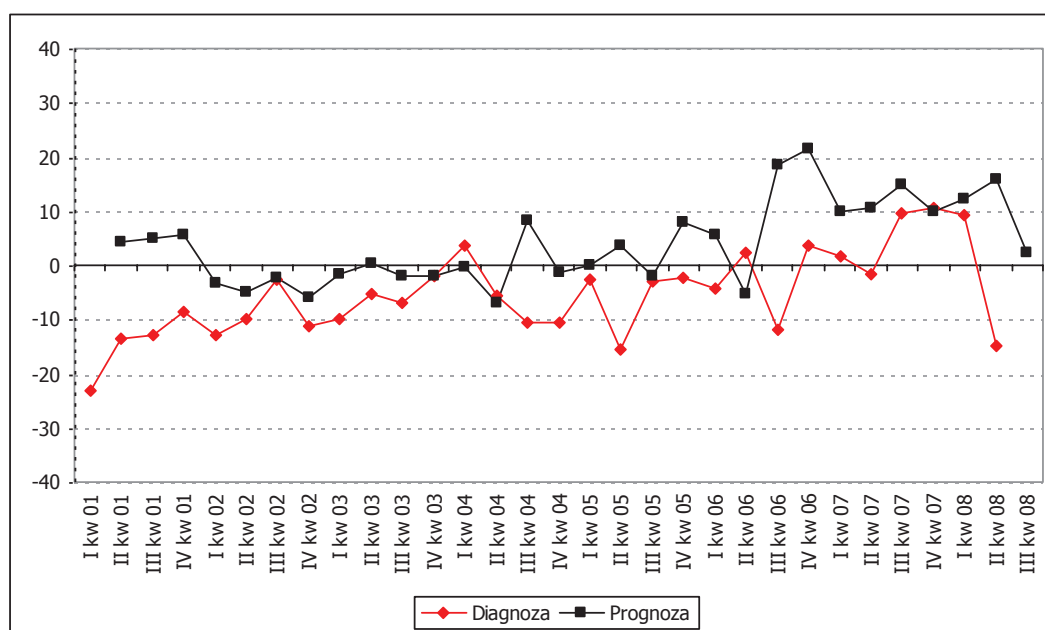
W II kwartale br. pogorszył się klimat koniunktury w sektorze budowlano-montażowym w województwie podkarpackim. Wskaźnik oceny bieżącej sytuacji w sektorze wyniósł plus 3,16 punktu wobec plus 21,06 w kwartale poprzednim. Wprawdzie odsetek ocen optymistycznych nadal przeważa nad pesymistycznymi, lecz w stosunku do sytuacji przed rokiem notujemy znacznie mniejszy optymizm. Dodatkowo wszystkie komponenty wskaźnika klimatu koniunktury w tym sektorze pogorszyły się, co świadczy o gorszej kondycji wszystkich badanych wymiarów przedsiębiorstw budowlano-montażowych. Przewidywania dla najbliższego kwartału są optymistyczne. Jednak są one gorsze od tych sprzed trzech miesięcy, a prognoza dla obecnego kwartału była zbyt optymistyczna.

Respondenci z sektora budowlano-montażowego optymistycznie ocenili sytuację finansową swoich firm. Oceny są jednak gorsze od tych sprzed trzech miesięcy. Wskaźnik diagnostyczny wyniósł plus 7,07 punktu wobec plus 23,85 w kwartale poprzednim. Obecne oceny są wyraźnie gorsze od tych sprzed roku. W najbliższym kwartale na podstawie opinii przedsiębiorców przewiduje się utrzymanie optymistycznej sytuacji finansowej firm sektora.

Sprzedaż produkcji budowlanej firm województwa podkarpackiego w II kwartale br. znacznie się zmniejszyła. Wskaźnik oceny wielkości produkcji uzyskany na podstawie ocen menedżerów firm budowlanych wyniósł minus 0,74 punktu wobec plus 44,88 w kwartale poprzednim. Sytuacja ta jest oceniana znacznie gorzej niż przed rokiem. Wynika to z tego, że znaczna część dotychczasowych optymistów w ubiegłym kwartale wskazała na brak zmian sprzedaży swoich firm. Do sektora napływa również znacznie mniej zamówień. Badani menedżerowie pogorszyli oceny portfela zamówień napływających do ich firm. Wskaźnik oceny ich stanu bieżącego wyniósł jedynie plus 0,73 punktu wobec plus 56,29 w kwartale poprzednim. W najbliższym kwartale przewidujemy wzrost portfela zamówień. Prognozowany wzrost jest jednak stosunkowo słaby.

Wskaźnik oceny bieżącego stanu zatrudnienia w sektorze nieznacznie obniżył swoją wartość. Wyniósł on w II kwartale br. plus 1,01 punktu wobec plus 3,58 w kwartale poprzednim. Opinie są jednak nadal optymistyczne, co wskazuje, że większy odsetek przedsiębiorców stwierdza wzrost zatrudnienia w swoich firmach niż jego spadek. Na pozytywną sytuację dotyczącą zatrudnienia wskazują firmy mikro, małe i średnie. Jedynie wśród przedsiębiorstw dużych optymizm był niewielki. Pomimo tego opinie firm dotyczące stanu zatrudnienia w III kwartale br. są bardzo optymistyczne. Te wahania ocen zatrudnienia mogą być związane z niedoborem pracowników odczuwanym nadal przez ten sektor. Optymizm może wskazywać na plany wzrostu zatrudnienia, podczas gdy oceny pesymistyczne wynikają z niedoboru podaży pracy.

### Sektor handlowy



Rys. 4. Barometr diagnozy i prognozy koniunktury w handlu

Tab. 5. Barometry diagnozy i prognozy nastrojów gospodarczych w handlu

Barometr	Diagnoza		Prognoza
	I kw. 2008	II kw. 2008	III kw. 2008
Ogólny	9,16	-14,92	2,27
Sytuacja finansowa	12,89	-24,89	-0,02
Sprzedaż	15,99	-18,31	11,37
Poziom zapasów	-13,21	-1,27	0,78
Wielkość zatrudnienia	20,89	-13,84	-2,80

W II kwartale br. znacznemu pogorszeniu uległy nastroje gospodarcze menedżerów firm sektora handlowego z województwa podkarpackiego. Wskaźnik bieżącej oceny stanu koniunktury w sektorze wyniósł minus 14,92 punktu wobec plus 9,16 w kwartale poprzednim. Oznacza to istotną przewagę pesymistycznych ocen koniunktury nad ocenami optymistycznymi. W porównaniu do optymizmu obserwowanego w ubiegłych kwartałach obecny spadek można uznać za załamanie. Większość komponentów wskaźnika klimatu koniunktury znacznie zmniejszyło swoje wartości. Nastroje gospodarcze dotyczące przewidywanej w najbliższym kwartale sytuacji w sektorze handlowym w województwie podkarpackim są już jednak lepsze. Wskaźnik prognostyczny wyniósł plus 2,27 punktu, co oznacza słaby optymizm.

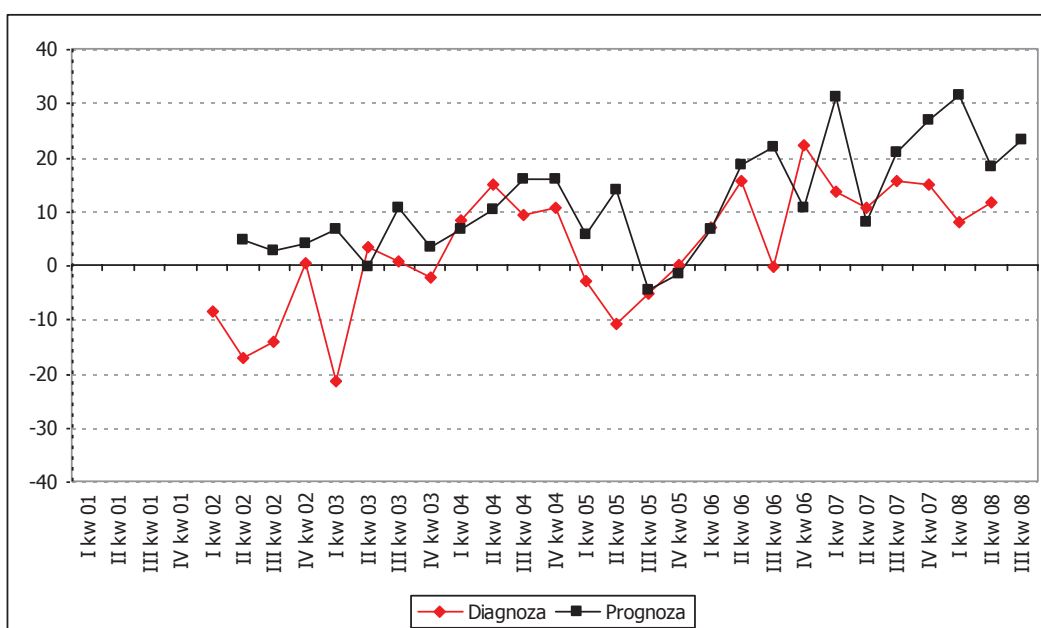
Spośród komponentów wskaźnika koniunktury w sektorze najbardziej pesymistycznie oceniono sytuację finansową firm handlowych. Wskaźnik bieżącej jej oceny wyniósł minus 24,89 punktu. Prognozy dla najbliższego kwartału są mniej pesymistyczne. Wskaźnik przyjął wartość bliską 0 punktów, co oznacza, że opinie na temat sytuacji finansowej badanych firm w nadchodzącym kwartale są podzielone.

Oceny wielkości obrotów handlowych w II kwartale br. również były mniej optymistyczne niż w kwartale poprzednim. Wskaźnik bieżącej oceny tej wielkości wyniósł minus 18,31 punktu, podczas gdy w I kwartale br. był na poziomie plus 15,99. Jest to najniższa wartość tego wskaźnika od niemal dwóch lat. Prognozy są jednak optymistyczne.

Wskaźnik poziomu zapasów badanych firm był jedynym komponentem wskaźnika klimatu koniunktury w sektorze handlowym, który w ubiegłym kwartale wzrósł. Wyniósł on minus 1,27 wobec minus 13,21 przed trzema miesiącami. Oznacza to zmniejszenie znacznej nadwyżki zapasów, obserwowanej w poprzednich kwartałach. Tym samym oceny zapasów wskazują na niewielkie odchylenie ich wielkości od tej wyznaczanej przez zapotrzebowanie.

Wraz ze spadkiem produkcji i pogorszeniem sytuacji finansowej firm handlowych, pogorszyły się oceny zatrudnienia. Oceniono je pesymistycznie. Wskaźnik diagnozy bieżącego stanu zatrudnienia wyniósł minus 13,84 punktu, podczas gdy w kwartale poprzednim był na poziomie plus 20,89 punktu. Wskazania prognostyczne dla najbliższego kwartału są mniej optymistyczne. Wskaźnik prognozy wyniósł minus 2,80 punktu. Jednak nadal jest w obszarze opinii pesymistycznych, co oznacza nieznaczną przewagę odsetka przedsiębiorców planujących redukcję liczby pracowników nad tymi, przewidującymi przyjęcia do pracy.

## Sektor usługowy



Rys. 5. Barometr diagnozy i prognozy koniunktury w usługach

Po dwóch kwartałach spadku w II kwartale br. klimat koniunktury w sektorze usługowym w województwie podkarpackim poprawił się. Wskaźnik diagnozy wyniósł plus 11,59 punktu, podczas gdy w

kwartale poprzednim był na poziomie plus 7,97. Koniunktura oceniana jest również nieznacznie lepiej niż przed rokiem. Co więcej optymizm panuje również w krótkookresowych prognozach stanu koniunktury w badanym sektorze. Wskaźnik przewidywań koniunktury w III kwartale br. wzrósł i wyniósł plus 23,17 punktu. Pomimo tego wydaje się, że od ponad roku klimat koniunktury ustawicznie, aczkolwiek powoli pogarsza się.

Do poprawy ocen klimatu koniunktury w usługach w województwie podkarpackim doprowadziły lepsze oceny sytuacji finansowej i zatrudnienia. Wskaźnik diagnozy sytuacji finansowej wyniósł w ubiegłym kwartale plus 12,09 punktu wobec plus 4,01 w kwartale poprzednim. W najbliższym kwartale przewidujemy dalszą poprawę sytuacji tego sektora.

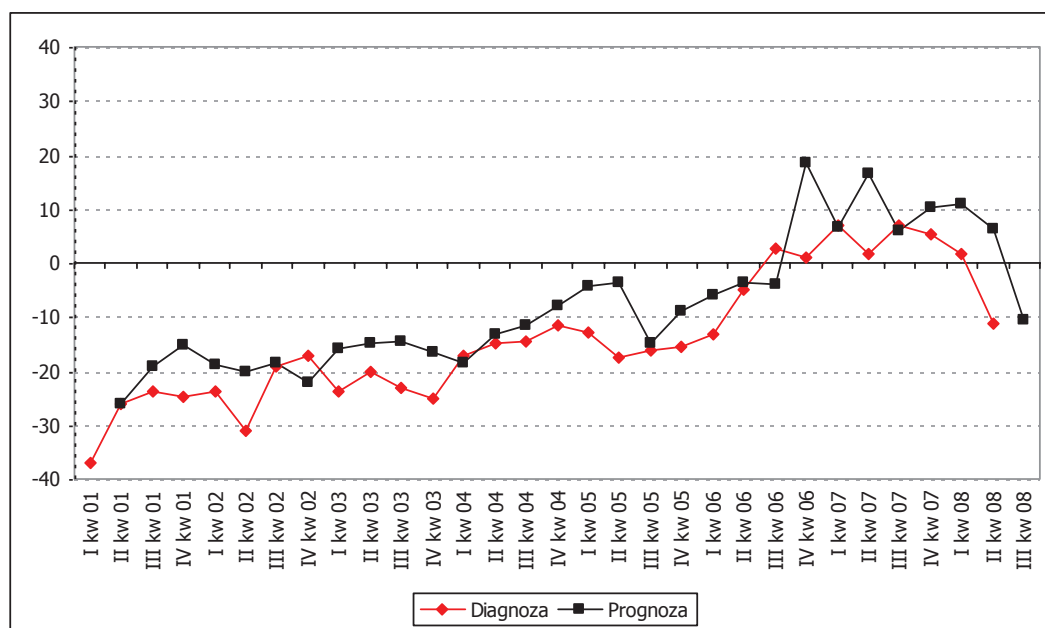
Wskaźnik oceny bieżącego zatrudnienia wyniósł natomiast plus 6,01 punktu w porównaniu do minus 2,81 w I kwartale br. Oznacza to dominację optymistycznych ocen zatrudnienia nad ocenami pesymistycznymi. Opinie przedsiębiorców dotyczące zatrudnienia w nadchodzącym kwartale są jeszcze lepsze. Wskazują na dalszy wzrost zatrudnienia w sektorze.

Niewielki spadek popytu na usługi odczuwany przez badanych przedsiębiorców nie spowodował odwrócenia pozytywnych tendencji. Wskaźnik jego bieżącej oceny wyniósł plus 19,90 wobec plus 24,90 przed trzema miesiącami. Są to więc nadal oceny optymistyczne i odsetek menedżerów zauważających poprawę popytu na usługi świadczone przez swoje firmy przeważa nad tymi, wskazującymi na jego spadek. W stosunku do sytuacji przed rokiem zauważa się nieznaczną poprawę. Wskaźnik prognostyczny również ukształtował się w obszarze opinii optymistycznych i stanowi zapowiedź wzrostu popytu na usługi.

Tab. 6. Barometry diagnozy i prognozy nastrojów gospodarczych w usługach

Barometr	Diagnoza		Prognoza
	I kw. 2008	II kw. 2008	III kw. 2008
Ogólny	7,97	11,59	23,17
Sytuacja finansowa	4,01	12,09	18,76
Popyt na usługi	24,90	19,90	36,43
Wielkość zatrudnienia	-2,81	6,01	9,58

### Nastroje gospodarstw domowych



Rys. 6. Barometr diagnozy i prognozy nastrojów gospodarstw domowych

Tab. 7. Barometry diagnozy i prognozy nastrojów gospodarstw domowych

Barometr	Diagnoza		Prognoza
	I kw. 2008	II kw. 2008	III kw. 2008
Ogólny	1,67	-11,28	-10,53
Sytuacja finansowa	-32,23	-25,05	-20,49
Wydatki konsumpcyjne	43,63	26,16	26,53
Stan oszczędności	-25,15	-28,56	-22,34
Sytuacja gospodarcza w regionie	0,94	-22,06	-24,21
Skala bezrobocia	19,55	-12,84	-4,20

Po raz pierwszy od niemal dwóch lat nastroje gospodarstw domowych dotyczące ich sytuacji gospodarczej były pesymistyczne. Wskaźnik bieżącej ich oceny ostro spadł i przyjął wartość minus 11,28 punktu. Na podstawie opinii badanych nie przewidujemy istotnych zmian sytuacji gospodarstw domowych w nadchodzącym kwartale. Wskaźnik prognostyczny wyniósł bowiem minus 10,53.

Jedynym komponentem wskaźnika nastrojów gospodarstw domowych, który uległ poprawie w ubiegłym kwartale była sytuacja finansowa. Pomimo tego została ona oceniona pesymistycznie. Wskaźnik diagnozy tej sytuacji wyniósł minus 25,05 wobec minus 32,23 przed trzema miesiącami. W najbliższym kwartale przewiduje się dalsze, choć nieznaczne zmniejszenie odsetka pesymistów.

Pesymistyczne nastroje panowały również w ocenach stanu oszczędności. Wskaźnik ich oceny wyniósł minus 28,56 i był niższy niż w I kwartale br. Prognozy dla III kwartału wskazują na niewielką poprawę stanu oszczędności.

Podczas gdy w ostatnich trzech kwartałach sytuacja gospodarcza w regionie i skala bezrobocia zostały ocenione pozytywnie, w kwartale ubiegłym nastąpiło odwrócenie tych pozytywnych tendencji. Wskaźnik nastrojów gospodarczych dotyczących oceny sytuacji na rynku pracy spadła aż o 32,39 punktu i wyniósł minus 12,84 punktu. Część respondentów jest jednak zdania, że jest to pogorszenie krótkotrwałe i że w nadchodzącym kwartale sytuacja na rynku pracy poprawi się. Pomimo tego zarówno diagnozy, jak i prognozy sytuacji na rynku pracy są gorsze niż przed rokiem.

Mniej optymistyczne są oceny ogólnej sytuacji gospodarczej w województwie. Wskaźnik bieżącej oceny tej sytuacji wyniósł minus 22,06. Takiego pesymizmu nie obserwowano już od dwóch lat. Co więcej w najbliższym kwartale przewiduje się jego niewielkie pogłębienie. Wskaźnik prognozy wyniósł bowiem minus 24,21.

Jedynym komponentem wskaźnika nastrojów gospodarstw domowych, który został oceniony optymistycznie były wydatki na dobra konsumpcyjne. Wskaźnik ich oceny wyniósł plus 26,16. Pomimo tego na przestrzeni ostatnich trzech miesięcy optymizm dosyć znacznie stopniał.

### Podsumowanie

W gospodarce rozpoczął się sezon wiosenno-letni. Powoduje to zwiększoną aktywność budownictwa i niektórych sekcji przedsiębiorstw przemysłowych oraz stwarza sprzyjające warunki dla rozwoju firm, jak i możliwości znalezienia sezonowego zatrudnienia. Jednak poza tymi czysto sezonowymi, a więc krótkotrwałymi zmianami ostatnie miesiące przyniosły istotne pogorszenie koniunktury gospodarczej. Barometr Nastrojów Gospodarczych prowadzony przez Instytut Gospodarki WSIiZ w II kwartale br. załamał się. Jest to sygnałem, że ożywienie gospodarcze, jakie obserwowaliśmy w ostatnich latach wygasa.

Czarne chmury wiszą nad gospodarstwami domowymi. W ubiegłym kwartale oceny ich sytuacji znacznie się pogorszyły. Po raz pierwszy od dłuższego czasu są pesymistyczne. Sytuację finansową gospodarstw domowych pogarszają wzrastające ceny, a to przyczynia się do kurczenia wydatków na dobra konsumpcyjne. Badani zauważają również zmniejszającą się liczbę ofert pracy na rynku, co wpływa na perspektywę jej znalezienia. W rezultacie nadal wysoka stopa bezrobocia zmniejsza się coraz wolniej. Czynniki te wpływają na pesymistyczne oceny sytuacji gospodarczej w regionie.

Spośród sektora przedsiębiorstw najostrzejsze pogorszenie nastrojów gospodarczych obserwujemy wśród menedżerów firm handlowych. Obecnie panuje wśród nich pesymizm, podczas gdy jeszcze przed



kilkoma miesiącami koniunktura była oceniana bardzo dobrze. Spadek ten powiązany jest zapewne z rozpędzającą się inflacją. Obecnie najszybciej wzrastają ceny żywności i energii. Uderza to w sektor handlu, którego sytuacja w dużym stopniu uzależniona jest od wydatków gospodarstw domowych na nietrwałe dobra codziennego użytku. Wzrost inflacji wynika natomiast z rosnących kosztów działalności przedsiębiorstw, co ogranicza ich możliwości finansowe.

Nieco lepsza koniunktura panuje w budownictwie. W porównaniu do sytuacji przed rokiem optymizm jest jednak słaby. Sektor ten wykazuje bowiem istotne niedobory wykwalifikowanych pracowników. Wskazuje na to ponad połowa przedsiębiorstw z tej branży. Największe braki wykazują firmy duże. W rezultacie hamuje to możliwości inwestycyjne. Dodatkowo w celu zachęcenia do podjęcia pracy firmy budowlane oferują coraz wyższe płace. Podnosi to koszty ich działalności i powoduje pogorszenie sytuacji finansowej. Podobny klimat koniunktury panuje w przemyśle. Nieznacznie przeważają tutaj optymiści nad pesymistami, lecz przewaga ta od kilku kwartałów ustawicznie topnieje. Sytuacja w tym sektorze w województwie podkarpackim wydaje się podążać za pogarszającą się koniunkturą w całej gospodarce.

Największy optymizm w ubiegłym kwartale panował w usługach. Firmy te dobrze oceniają zarówno wielkość sprzedaży, jak i sytuację finansową. Zwiększają również liczbę zatrudnionych. Szczególnie pozytywnie swoją sytuację oceniają firmy zajmujące się pośrednictwem finansowym.

W najbliższym kwartale przewidujemy nieznaczną poprawę klimatu koniunktury w województwie. Do przedsiębiorstw nadal napływają bowiem nowe zamówienia, a niektóre z nich zgłaszają nawet zapotrzebowanie na nowych pracowników. Jednak w dłuższej perspektywie koniunktura powoli będzie się pogarszała. Wzrastające koszty działalności firm, a wraz z nimi ceny powodują bowiem powolny lecz ustawiczny spadek konsumpcji. Rosnące stopy procentowe hamują inwestycje. To natomiast pogarsza wyniki przedsiębiorstw i negatywnie oddziałuje na gospodarstwa domowe.