

Zmiany nastrojów gospodarczych w województwie lubelskim w II kwartale 2008 r.

Mieczysław Kowerski, Dawid Długosz, Jarosław Bielak

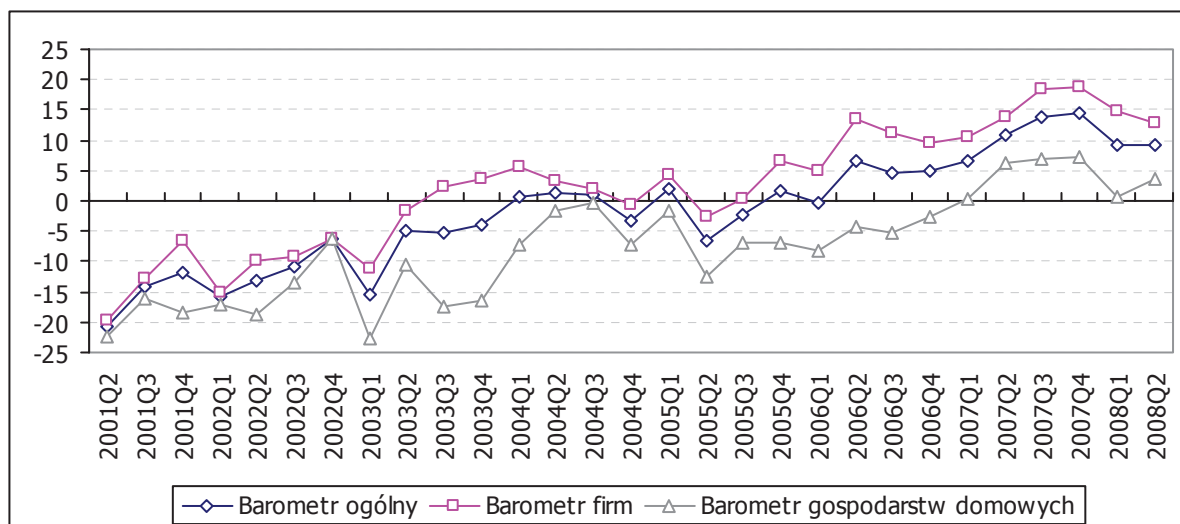
Wyższa Szkoła Zarządzania i Administracji w Zamościu

Prezentowany Raport jest rezultatem kolejnego, 29 badania ankietowego przeprowadzonego w dniach 10–27 czerwca 2008 roku w 350 gospodarstwach domowych z 22 powiatów oraz 320 przedsiębiorstwach województwa lubelskiego.

Ogólny barometr nastrojów gospodarczych

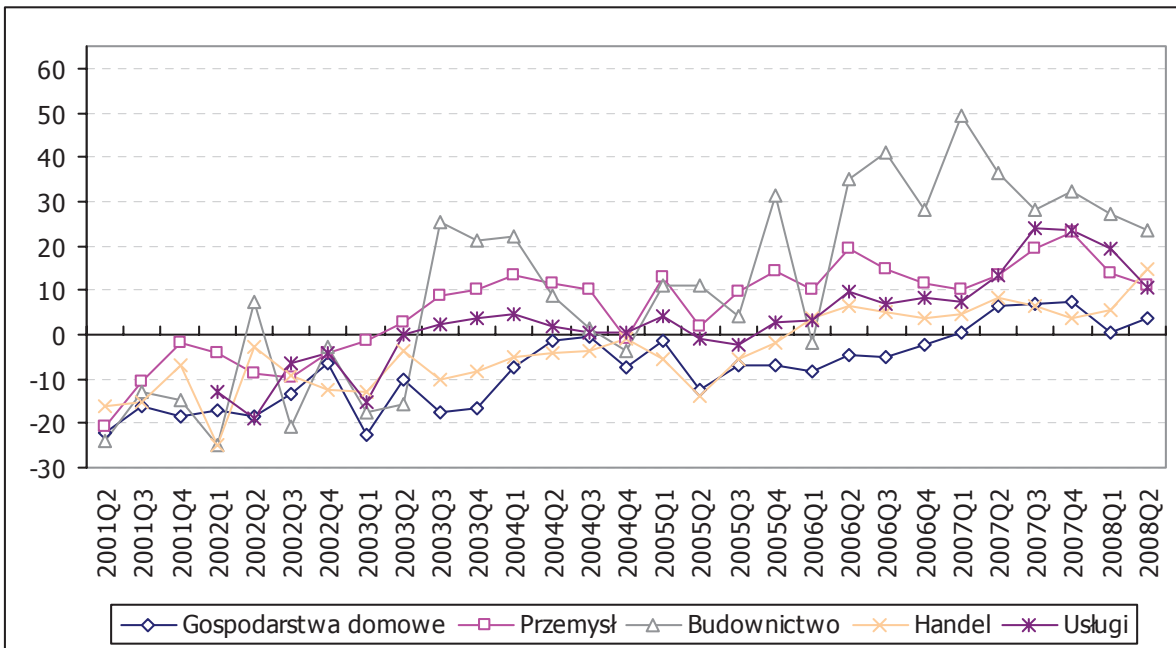
Przeprowadzone w II kwartale 2008 roku badania skłaniają do generalnego wniosku, iż pomimo pewnych symptomów spowolnienia w gospodarce regionu, zarówno wśród przedsiębiorców jak i konsumentów, przeważają nastroje optymistyczne co do oceny obecnej sytuacji a zwłaszcza prognoz na najbliższy kwartał. Można powiedzieć, że zarówno przedsiębiorcy jak i konsumenci uważają, że zanotowane w pierwszym półroczu pogorszenie sytuacji ma jedynie charakter przejściowy i jest to korekta obserwowanej od drugiej połowy 2005 roku poprawy sytuacji gospodarczej regionu.

Obliczony dla II kwartału 2008 roku ogólny diagnostyczny barometr nastrojów gospodarczych w województwie lubelskim wyniósł 9,23 punktu a więc był niemal identyczny jak w poprzednim kwartale (spadek o 0,08 punktu). Oznacza to stabilizację po bardzo dużym spadku w I kwartale. Ale nie sprawdziły się też optymistyczne prognozy formułowane kwartał wcześniej. Z drugiej strony odnotowana w II kwartale wartość ogólnego barometru jest tylko o 1,71 punktu niższa od wartości sprzed roku a jednocześnie o 2,08 punktu wyższa od wartości zanotowanej dwa lata temu.



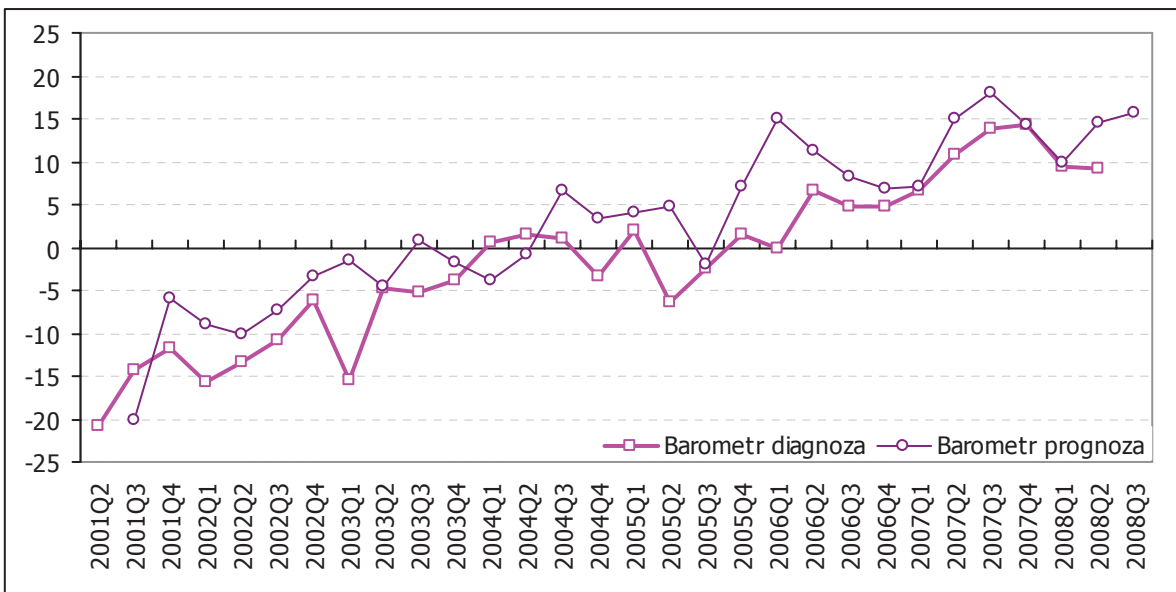
Rys. 1. Barometry diagnostyczne dla województwa lubelskiego w okresie od II kwartału 2001 roku do II kwartału 2008 roku

Podobnie jak w poprzednim kwartale wszystkie barometry branżowe zanotowały dodatnie wartości. I nadal najlepsze nastroje utrzymują się w budownictwie. Na podkreślenie zasługuje znaczna poprawa nastrojów w handlu – barometr nastrojów w tej branży zanotował najwyższą wartość w historii badań. Znaczne pogorszenie nastrojów sygnalizują natomiast usługodawcy.



Rys. 2. Barometry branżowe dla województwa lubelskiego w okresie od II kwartału 2001 roku do II kwartału 2008 roku

Poprawie uległy również nastroje konsumentów, na co wskazywały prognozy.



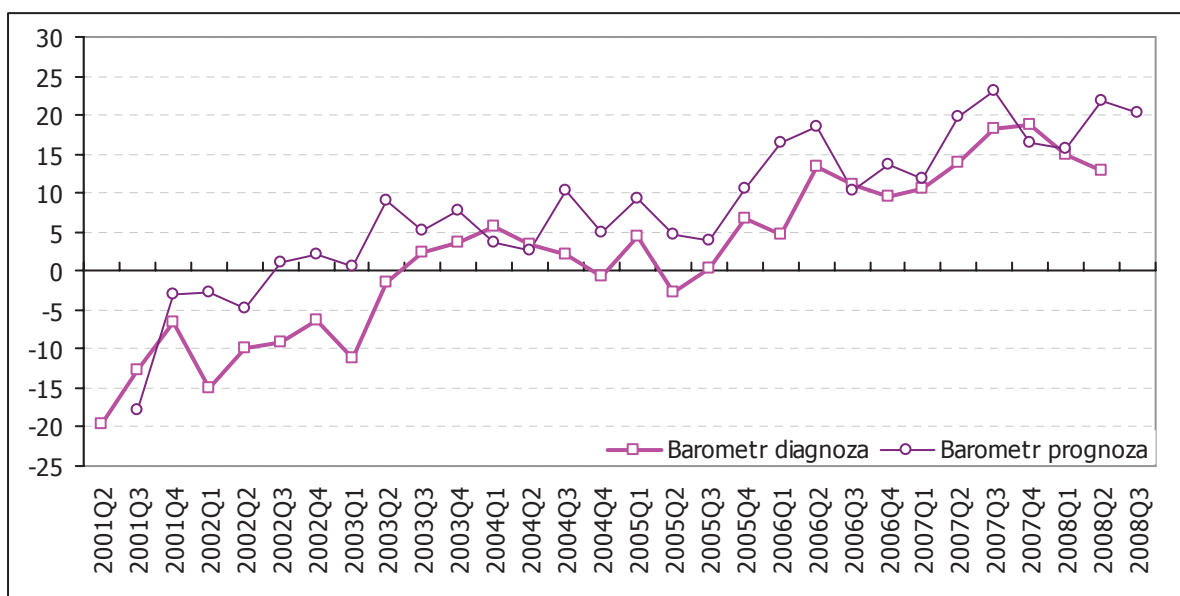
Rys. 3. Ogólne barometry diagnostyczne i prognostyczne dla województwa lubelskiego w okresie od II kwartału 2001 roku do II kwartału 2008 roku

Prognozy na III kwartał 2008 roku są optymistyczne. Wartość barometru prognostycznego wynosi 15,62 punktu i jest wyższa o 1,28 punktu od rekordu z IV kwartału 2007 roku.

Oznacza to, że pomimo pewnych wahań i zakłóceń, zarówno przedsiębiorcy jak i konsumenci uważają, że gospodarka województwa powinna rozwijać się przynajmniej w podobnym tempie jak w ciągu ostatniego roku.

Barometr nastrojów wśród przedsiębiorców

W II kwartale 2008 roku, podobnie jak w poprzednim, wśród przedsiębiorców czterech badanych branż zdecydowanie przeważały nastroje optymistyczne. Ale wartość barometru diagnostycznego dla przedsiębiorców wyniosła 12,76 punktu i była o 2,02 punktu niższa od zanotowanej w poprzednim kwartale. Był to więc drugi z kolei kwartał pogorszenia nastrojów. Jednocześnie jest to znacznie gorszy wynik niż to przewidywali przedsiębiorcy kwartał wcześniej (prognozowana wtedy wartość barometru prognozy wyniosła 21,74 punktu).

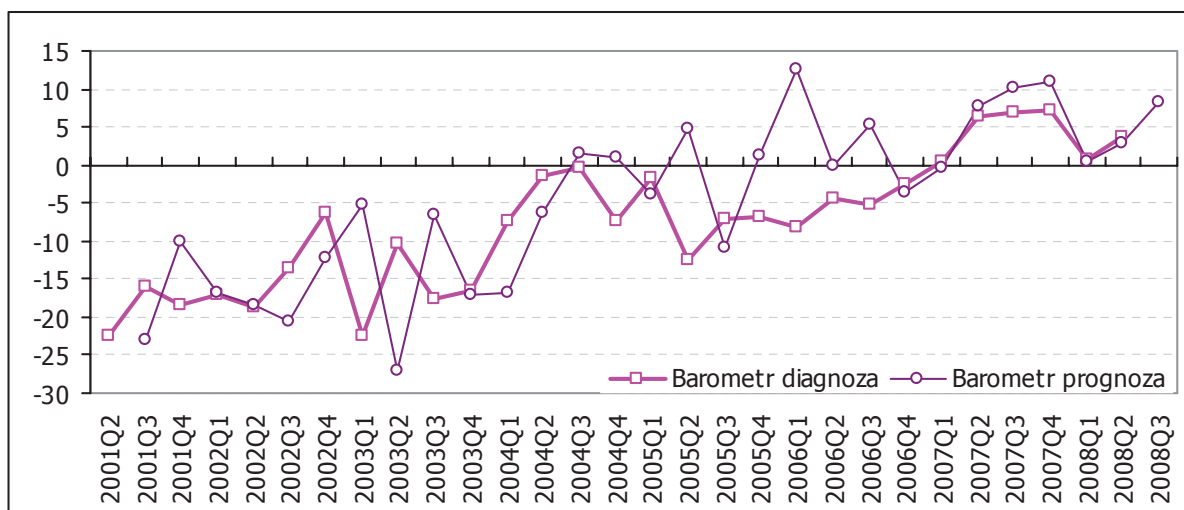


Rys. 4. Barometr diagnostyczny i prognozy przedsiębiorców dla województwa lubelskiego w okresie od II kwartału 2001 roku do II kwartału 2008 roku

Prognoza na III kwartał 2008 roku pokazuje, że przedsiębiorcy nadal patrzą optymistycznie w przyszłość. Prognozyzna wartość ogólnego barometru nastrojów przedsiębiorców jest aż o 7,59 punktu wyższa od diagnozy II kwartału.

Poprawę nastrojów prognozują przedsiębiorcy wszystkich branż.

Nastroje gospodarcze konsumentów



Rys. 5. Barometr diagnostyczny i prognozy nastrojów gospodarczych konsumentów województwa lubelskiego w okresie od II kwartału 2001 roku do II kwartału 2008 roku

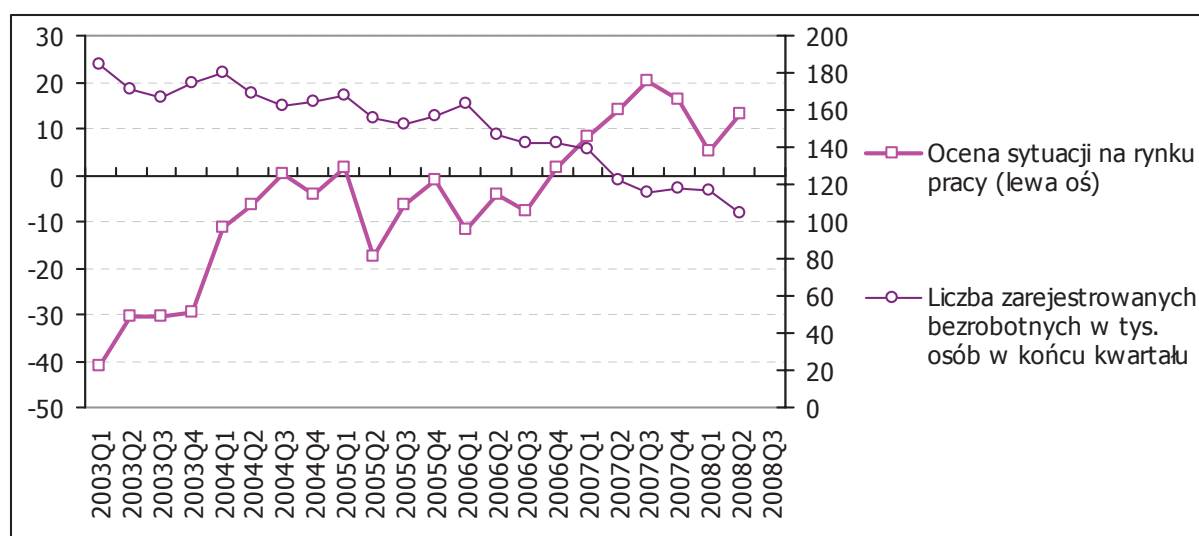
Barometr nastrojów gospodarstw domowych w II kwartale 2008 roku wyniósł 3,65 punktu i był minimalnie wyższy niż prognoza (2,93 punktu). Tak więc po bardzo znacznym pogorszeniu nastrojów w I kwartale konsumenci odzyskali „wiarę w gospodarkę województwa”, odbijając się od symbolicznej granicy pomiędzy optymizmem a pesymizmem wyrażonej zerową wartością barometru nastrojów gospodarczych.

Na poprawę nastrojów konsumentów wpłynął wzrost poziomu wydatków na dobra konsumpcyjne oraz poprawa ocen rynku pracy i sytuacji gospodarczej województwa. Tym niemniej w ocenie sytuacji gospodarczej województwa przewagę mają nadal pesymiści. Tak więc trzy kwartały 2007 roku to jedyny okres w naszych badaniach, kiedy mieszkańcy województwa pozytywnie oceniali sytuację gospodarczą regionu.

Tab. 1. Charakter komponentów budujących barometr diagnostyczny w II kwartale 2008 roku

Komponent	Saldo	
	Wartość	Zmiana w porównaniu z poprzednim kwartałem
Ocena sytuacji finansowej gospodarstwa domowego	-16,18	↘
Poziom wydatków na dobra konsumpcyjne	33,66	↗
Stan oszczędności	-10,21	↘
Ocena sytuacji gospodarczej w województwie lubelskim	-2,05	↗
Ocena sytuacji na rynku pracy	13,05	↗

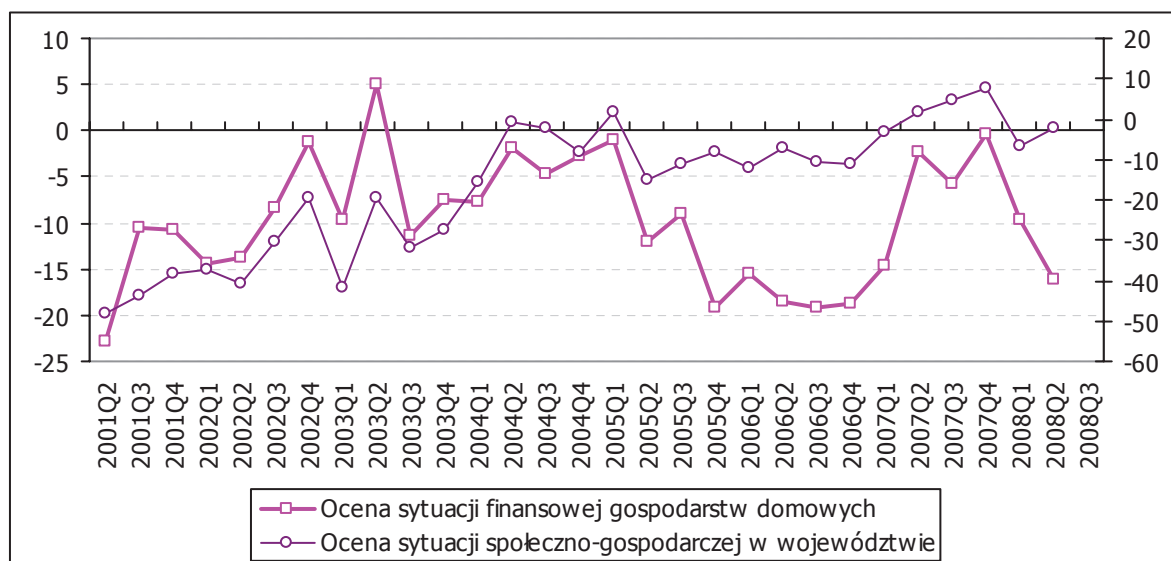
Natomiast po przejściowym załamaniu, w poprzednim kwartale, powróciły dobre oceny sytuacji na rynku pracy województwa.



Rys. 6. Ocena rynku pracy a zmiany liczby bezrobotnych

Saldo odpowiedzi na pytanie o zmiany sytuacji na rynku pracy województwa w II kwartale wyniosło 13,05 punktu i było tylko o 1,65 punktu niższe od średniej oceny w 2007 roku. Nadal występuje, obserwowana od początku badań, istotna ujemna zależność pomiędzy saldem oceny rynku pracy przez mieszkańców województwa a liczbą zarejestrowanych bezrobotnych.

Utrzymało się, obserwowane od początku 2004 roku, zjawisko lepszej oceny przez konsumentów sytuacji gospodarczej i rynku pracy w województwie niż sytuacji finansowej gospodarstwa domowego. Przy czym ocena sytuacji finansowej gospodarstw domowych należy do najniższych w historii badań.



Rys. 7. Zmiany ocen sytuacji finansowej gospodarstw domowych i ocen sytuacji społeczno-gospodarczej województwa

Prognozy barometru konsumenckiego na III kwartał 2008 roku są jednak optymistyczne. Obliczony barometr prognostyczny na III kwartał (8,15) przyjmuje wartość znacznie większą niż diagnoza II kwartału. Jego realizacja oznaczałaby najwyższą wartość w historii badań (Dotychczasowy rekord został ustanowiony w IV kwartale 2007 roku i wyniósł 7,20 punktu).

Tab. 2. Wartości komponentów budujących barometr prognostyczny na II kwartał 2008 roku

Komponent	Saldo	
	Wartość	Zmiana w porównaniu z poprzednim kwartałem
Przewidywana sytuacja finansowa gospodarstwa domowego	0,32	↗
Przewidywany poziom wydatków na dobra konsumpcyjne	27,94	↘
Przewidywany stan oszczędności	-8,41	↗
Ocena przyszłej sytuacji gospodarczej w województwie lubelskim	8,51	↗
Przewidywany poziom bezrobocia w województwie lubelskim	11,64	↘

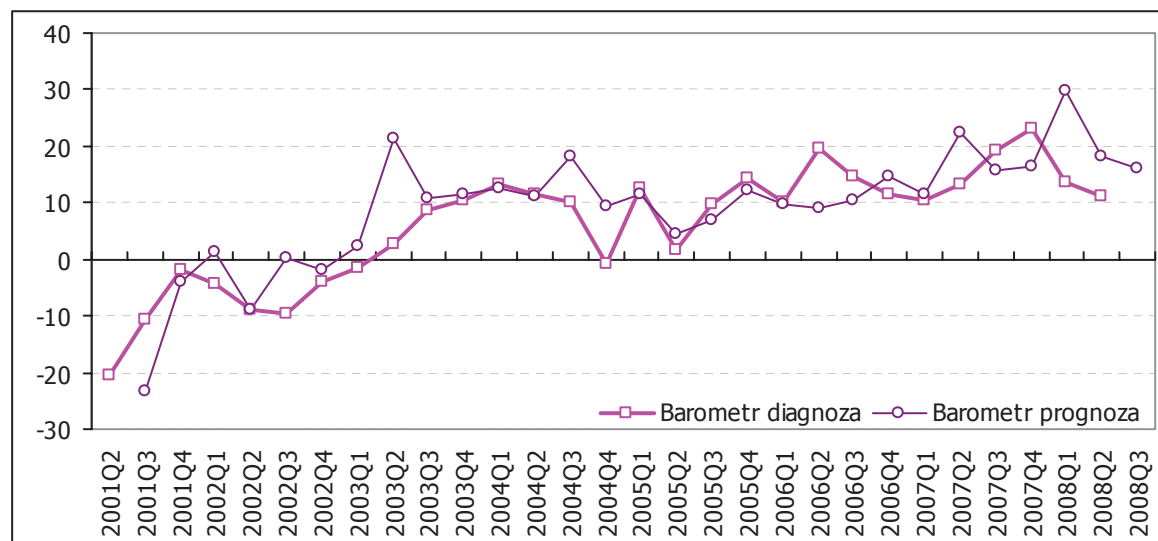
Obliczone salda odpowiedzi na 3 pytania prognostyczne są wyższe od wartości zanotowanych w II kwartale: przewidywana sytuacja finansowa gospodarstwa domowego, przewidywany stan oszczędności oraz oceny przyszłej sytuacji gospodarczej województwa. Nieco gorsza niż diagnoza II kwartału jest prognoza poziomu bezrobocia w województwie. Saldo odpowiedzi na to pytanie wynosi 11,64 punktu więc jest o 1,41 punktu gorsze niż diagnoza II kwartału. Ale nadal w ocenie rynku pracy przeważa optymizm.

Branżowe barometry nastrojów gospodarczych w II kw. 2008 r.

Zgodnie z przyjętą metodologią zdesezonalizowane salda odpowiedzi na pytania diagnostyczne i prognostyczne w poszczególnych branżach zostały uśrednione, co dało branżowe barometry nastrojów gospodarczych.

Przemysł

Barometr diagnostyczny przemysłu w II kwartale 2008 roku wyniósł 11,00 punktu i był o 2,60 punktu niższy od osiągniętego kwartał wcześniej a jednocześnie o 2,37 punktu niższy niż rok wcześniej i aż o 8,54 punktu niższy niż dwa lata wcześniej. Wartość barometru nastrojów w przemyśle była również znacznie niższa od prognozy na II kwartał, która wynosiła 18,11 punktu. Wszystko to sprawia, że w przypadku przemysłu możemy mówić o znaczącej korekcie, zwłaszcza w porównaniu z bardzo dobrym drugim półroczem 2007 roku.



Rys. 8. Barometr diagnostyczny i prognostyczny nastrojów przedsiębiorców przemysłowych w okresie od II kwartału 2001 roku do II kwartału 2008 roku

W porównaniu z poprzednim kwartałem zanotowano pogorszenie sald odpowiedzi na pytania dotyczące sytuacji finansowej przedsiębiorstw, wielkości produkcji sprzedanej oraz poziomu zamówień. W II kwartale poprawiło się natomiast w porównaniu z pierwszym kwartałem saldo odpowiedzi na pytanie o zmianę zatrudnienia. W I kwartale saldo to było ujemne (-6,80) co oznaczało, że liczba przedsiębiorstw przemysłowych zmniejszających zatrudnienie była wyższa niż tych, które zwiększały zatrudnienie. W II kwartale saldo odpowiedzi na to pytanie wyniosło 5,92 a więc więcej było przedsiębiorstw zwiększających zatrudnienie niż zmniejszających. Ważne jest również, że salda odpowiedzi na wszystkie pytania diagnostyczne są dodatnie.

Tab. 3. Komponenty składające się na barometr diagnostyczny przemysłu w II kwartale 2008 roku

Komponent	Saldo	
	Wartość	Zmiana w porównaniu z poprzednim kwartałem
Sytuacja finansowa przedsiębiorstwa	15,07	↘
Wielkość produkcji sprzedanej	14,60	↘
Poziom zamówień	12,37	↘
Poziom zapasów wyrobów gotowych	7,06	↗
Wielkość zatrudnienia	5,92	↗

Prognozy na III kwartał 2008 roku są nieco lepsze. Prognostyczny barometr nastrojów gospodarczych na III kwartał 2008 roku wynosi 15,94 punktu a więc jest on wyższy od diagnozy II kwartału o 4,94 punktu. Powinna się do tego przyczynić istotna poprawa sytuacji finansowej, sprzedaży produkcji oraz lepszego poziomu zamówień. Nastąpi nieznaczne pogorszenie salda odpowiedzi na pytanie dotyczące zatrudnienie, chociaż nieco większa jest liczba przedsiębiorstw przewidujących wzrost zatrudnienia niż tych prognozujących spadek.

Tab. 4. Komponenty składające się na barometr prognostyczny przemysłu na III kwartał 2008 roku

Komponent	Saldo	
	Wartość	Zmiana w porównaniu z poprzednim kwartałem
Przewidywana sytuacja finansowa przedsiębiorstwa	29,04	↗
Przewidywana wielkość produkcji sprzedanej	23,69	↗
Przewidywany poziom zamówień	20,71	↗
Przewidywany poziom zapasów wyrobów gotowych	2,27	↘
Przewidywana wielkość zatrudnienia	3,99	↘

Budownictwo

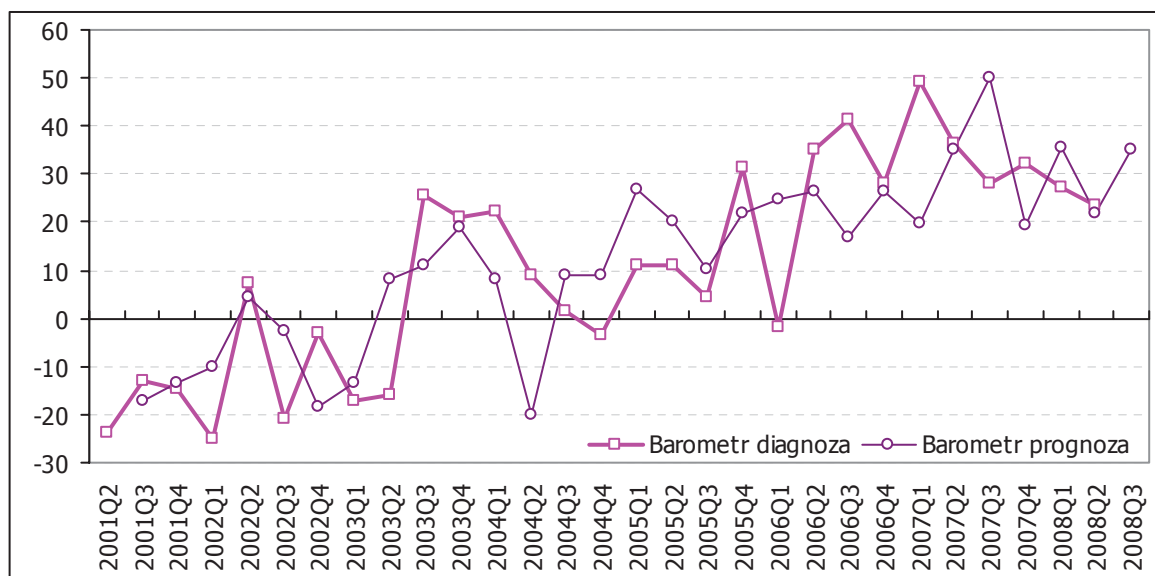
W II kwartale 2008 roku budownictwo osiągnęło wartość barometru diagnostycznego na poziomie 23,51 punktu a więc mniej o 3,63 punktu od wartości z poprzedniego badania, jednak więcej niż prognoza sformułowana kwartał wcześniej (21,79 punktu). Pomimo tego, że jest to drugi z kolei kwartał spadku wartości barometru nastrojów w tej branży, to budownictwo już 9 kwartał charakteryzuje się najwyższą wartością barometru diagnostycznego spośród wszystkich branż.

Tab. 5. Komponenty składające się na barometr diagnostyczny budownictwa w II kwartale 2008 roku

Komponent	Saldo	
	Wartość	Zmiana w porównaniu z poprzednim kwartałem
Sytuacja finansowa przedsiębiorstwa	36,88	↗
Wielkość produkcji budowlano-montażowej	22,26	↘
Wielkość zamówień	26,90	↗
Wielkość zatrudnienia	8,02	↘

W II kwartale firmy budowlane sygnalizowały poprawę sytuacji finansowej i wielkości zamówień, natomiast spadek wartości barometru wynikał ze spadku sald zamówień oraz zatrudnienia.

Ważne jest, że salda odpowiedzi na wszystkie pytania są znacznie większe od zera a więc w dalszym ciągu liczba przedsiębiorców budowlanych, którzy sygnalizują poprawę poszczególnych charakterystyk swojego przedsiębiorstwa jest znacznie wyższa niż liczba przedsiębiorców sygnalizujących pogorszenie.



Rys. 9. Barometr diagnostyczny i prognozy nastrojów branży budowlano-montażowej w okresie od II kwartału 2001 roku do II kwartału 2008 roku

Prognoza na III kwartał 2008 roku pokazuje na bardzo duży optymizm przedsiębiorców budowlanych. Progностyczny barometr nastrojów gospodarczych na III kwartał 2008 roku wynosi 35,10 punktu i jest o 11,59 punktu wyższy od diagnozy ostatniego kwartału. Prognoza wartości barometru nastrojów w budownictwie w III kwartale odpowiada dokładnie średniej z 2007 roku. Może to oznaczać, że przedsiębiorcy budowlani przewidują utrzymanie nadal bardzo dobrej koniunktury w budownictwie.

Tab. 6. Komponenty składające się na barometr prognostyczny budownictwa w III kwartale 2008 roku

Komponent	Saldo	
	Wartość	Zmiana w porównaniu z poprzednim kwartałem
Sytuacja finansowa przedsiębiorstwa	42,33	↗
Wielkość produkcji budowlano-montażowej	45,47	↗
Wielkość zamówień	33,82	↗
Wielkość zatrudnienia	18,78	↗

W prognozach wyższe, w porównaniu do poprzedniego kwartału, są salda odpowiedzi na wszystkie pytania. Jest to również dowód na duże „pokłady optymizmu” jakie występują wśród budowlanców.

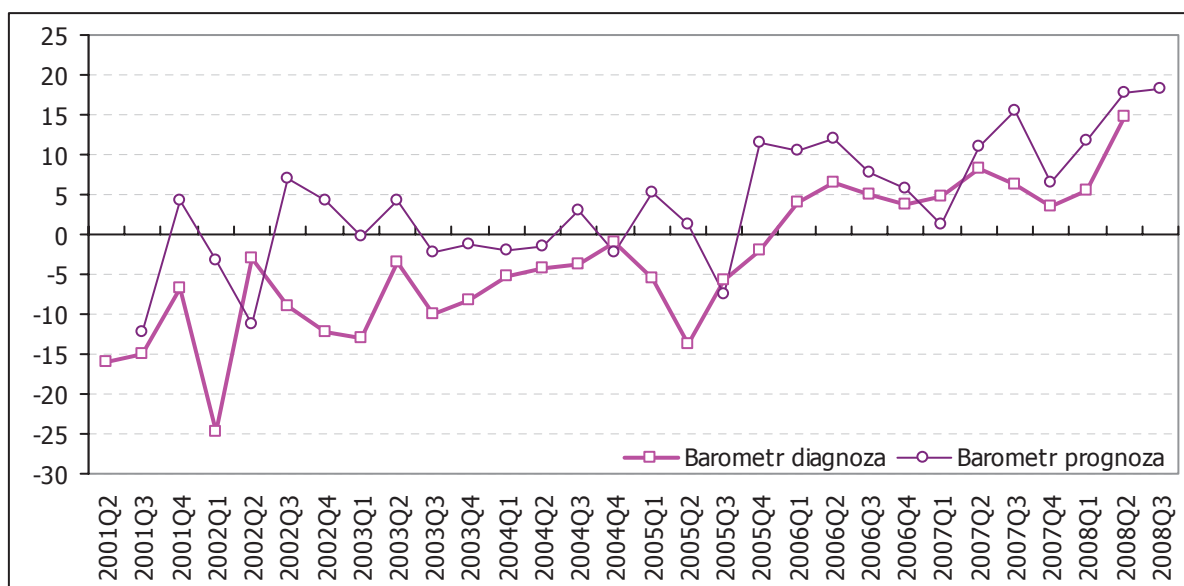
Handel

W II kwartale 2008 roku diagnostyczny barometr nastrojów w handlu osiągnął wartość 14,77 punktu co oznacza wzrost w porównaniu do poprzedniego kwartału aż o 9,16 punktu i jest to wartość tylko nieznacznie niższa od prognozy jaką sformułowali handlowcy kwartał wcześniej (17,84 punktu). Jest to jednocześnie najwyższa wartość barometru nastrojów gospodarczych w handlu w historii tych badań. Prawdopodobnie jest to wynik wzrostu popytu ludności związanego ze wzrostem dochodów mieszkańców województwa notowanym od kilku kwartałów.

Tab. 7. Komponenty składające się na barometr diagnostyczny handlu w II kwartale 2008 roku

Komponent	Saldo	
	Wartość	Zmiana w porównaniu z poprzednim kwartałem
Sytuacja finansowa przedsiębiorstwa	17,80	↗
Wartość obrotów w handlu	19,64	↗
Wielkość zapasów towarów handlowych	5,72	↗
Wielkość zatrudnienia	15,91	↗

Wzrosły wartości sald odpowiedzi na wszystkie pytania i wszystkie mają stosunkowo wysoki poziom. Przy czym w przypadku wartości obrotów i zatrudnienia są to najwyższe wartości w historii badań.



Rys. 10. Barometr diagnostyczny i prognostyczny nastrojów przedsiębiorców handlowych w okresie od II kwartału 2001 roku do II kwartału 2008 roku

Prognozy na III kwartał 2008 roku zakładają dalszą, chociaż już nie tak znaczącą, poprawę nastrojów. Progностyczny barometr nastrojów gospodarczych handlowców wynosi 18,25 punktu, co oznacza wzrost w stosunku do diagnozy II kwartału o 3,48 punktu. Handlowcy liczą na dalszy wzrost wartości obrotów i poprawę sytuacji finansowej. Pomimo nieznacznego, przewidywanego, spadku salda odpowiedzi na pytanie o zmiany zatrudnienia nadal zdecydowanie więcej firm handlowych zamierza zwiększać zatrudnienie niż zmniejszać.

Tab. 8. Komponenty składające się na barometr prognostyczny handlu w III kwartale 2008 roku

Komponent	Saldo	
	Wartość	Zmiana w porównaniu z poprzednim kwartałem
Sytuacja finansowa przedsiębiorstwa	27,58	↗
Wielkość obrotów w handlu	27,63	↗
Wielkość zapasów towarów handlowych	3,39	↘
Wielkość zatrudnienia	14,39	↘

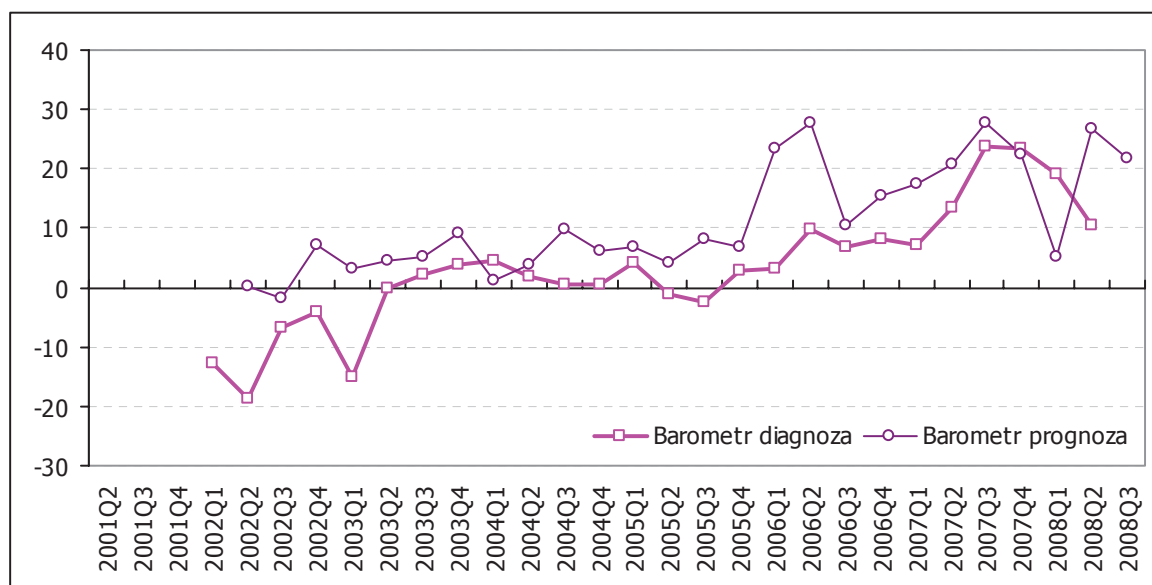
Usługi

W usługach zanotowano natomiast odwrotne zmiany niż w handlu. Barometr nastrojów w usługach w II kwartale 2008 roku wyniósł 10,44 punktu i był o 8,78 punktu niższy od zanotowanego kwartał wcześniej. Nie sprawdziły się też prognozy w tym zakresie, które zakładały znaczną poprawę nastrojów (prognozowana wartość barometru nastrojów usługodawców w II kwartale wyniosła aż 26,73 punktu). W tym przypadku oczekiwania całkowicie rozminęły się z rzeczywistością.

Tab. 9. Komponenty składające się na barometr diagnostyczny usług w II kwartale 2008 roku

Komponent	Saldo	
	Wartość	Zmiana w porównaniu z poprzednim kwartałem
Sytuacja finansowa przedsiębiorstwa	15,51	↘
Popyt na usługi	14,82	↘
Wielkość zatrudnienia	0,99	↘

Spadły salda odpowiedzi na wszystkie pytania.



Rys. 11. Barometr diagnostyczny i prognostyczny nastrojów przedsiębiorców usługowych w okresie od II kwartału 2001 roku do II kwartału 2008 roku

Prognoza na III kwartał 2008 roku wskazuje na możliwą, znaczną poprawę nastrojów gospodarczych usługodawców (wzrost do 21,72 punktu). Salda odpowiedzi na wszystkie trzy pytania prognostyczne są znacznie wyższe niż diagnoza IV kwartału.

Tab. 10. Komponenty składające się na barometr prognostyczny usług na III kwartał 2008 roku

Komponent	Saldo	
	Wartość	Zmiana w porównaniu z poprzednim kwartałem
Sytuacja finansowa przedsiębiorstwa	27,77	↗
Popyt na usługi	28,68	↗
Wielkość zatrudnienia	8,71	↗