

## Zmiany nastrojów gospodarczych w woj. lubelskim w IV kwartale 2009 r.

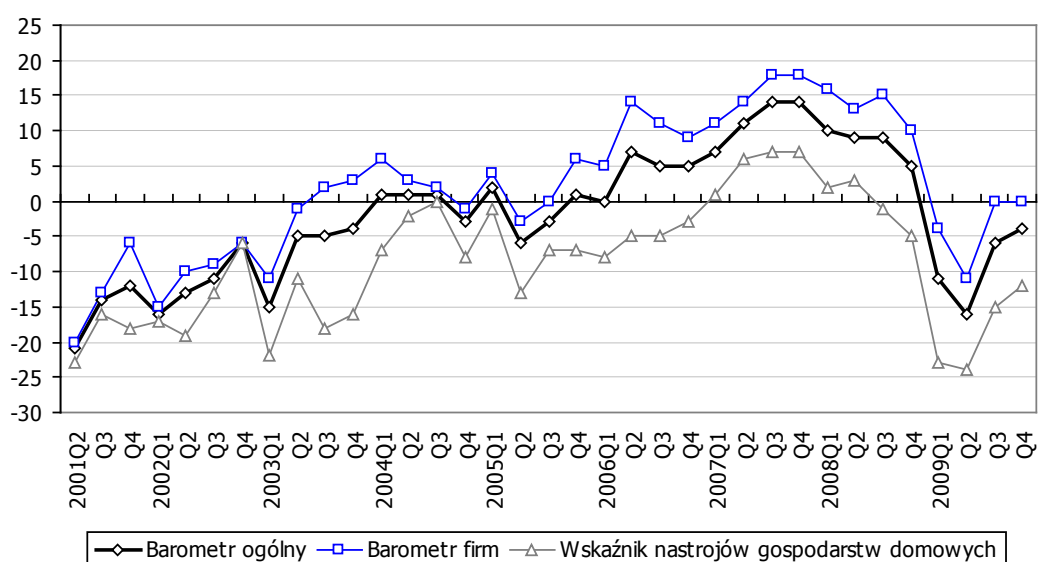
Jarosław Bielak, Dawid Długosz, Andrzej Salej

Wyższa Szkoła Zarządzania i Administracji w Zamościu

Prezentowany raport jest rezultatem kolejnego, 35 kwartalnego ankietowego badania nastrojów gospodarczych w województwie lubelskim przeprowadzonego w dniach 21 grudnia 2009 – 8 stycznia 2010 r. przez ankieterów Wyższej Szkoły Zarządzania i Administracji w Zamościu. Jednocześnie jest to trzecie badanie prowadzone w ramach projektu „Lubelski Barometr Gospodarczy”. Ankietą objęto 500 przedsiębiorstw oraz 500 gospodarstw domowych.

### 1. Ogólny barometr nastrojów gospodarczych

Po sześciu kolejnych kwartałach spadku wartości (IV kwartał 2007 r. – II kwartał 2009 r.) w III kwartale 2009 r. nastąpiła znaczna poprawa nastrojów gospodarczych w woj. lubelskim. W badanym IV kwartale ta tendencja zasadniczo była kontynuowana, choć w znacznie mniejszej skali. Ogólny diagnostyczny barometr nastrojów gospodarczych wyniósł –4 punkty, czyli wzrósł w porównaniu do III kwartału o 2 punkty. Wzrost ten jest zgodny z poczynionymi przez przedsiębiorców i konsumentów kwartał wcześniej przewidywaniami. Obecna wartość syntetycznego barometru nastrojów gospodarczych jest nadal ujemna, co oznacza przewagę pesymistów nad optymistami, ale sygnalizowana wcześniej<sup>1</sup> zmiana niekorzystnej, spadkowej tendencji zdaje się potwierdzać. To zaś może oznaczać, że w istocie to II kwartał 2009 r. okazał się dnem obecnej recesji, obecnie zaś sukcesywnie, choć powoli następuje poprawa sytuacji.

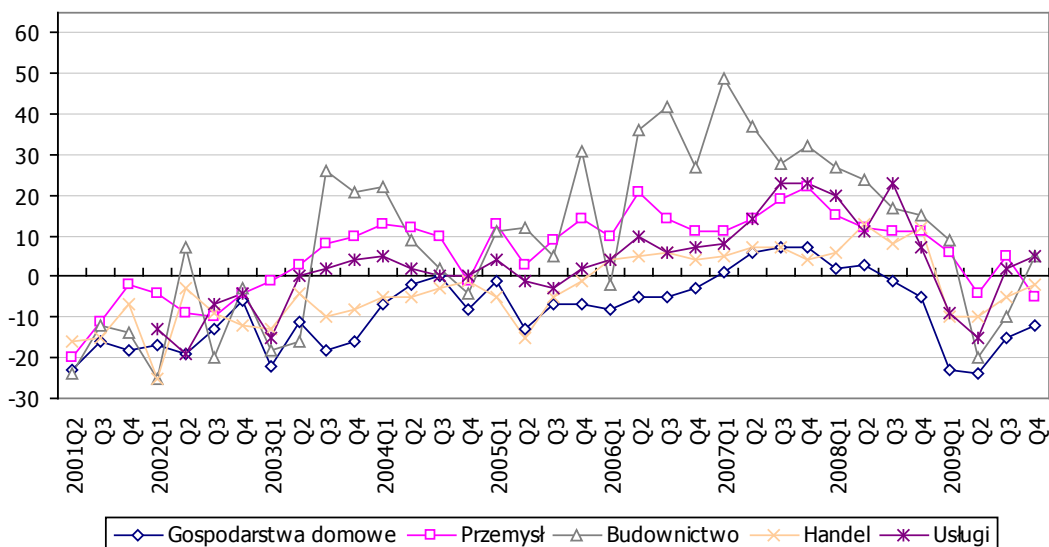


Rys. 1. Diagnostyczne barometry nastrojów gospodarczych dla woj. lubelskiego w okresie od II kwartału 2001 r. do IV kwartału 2009 r.

<sup>1</sup> Lubelski Barometr Gospodarczy. Raport 1, WSZiA w Zamościu, Zamość 2009, s. 92–93.

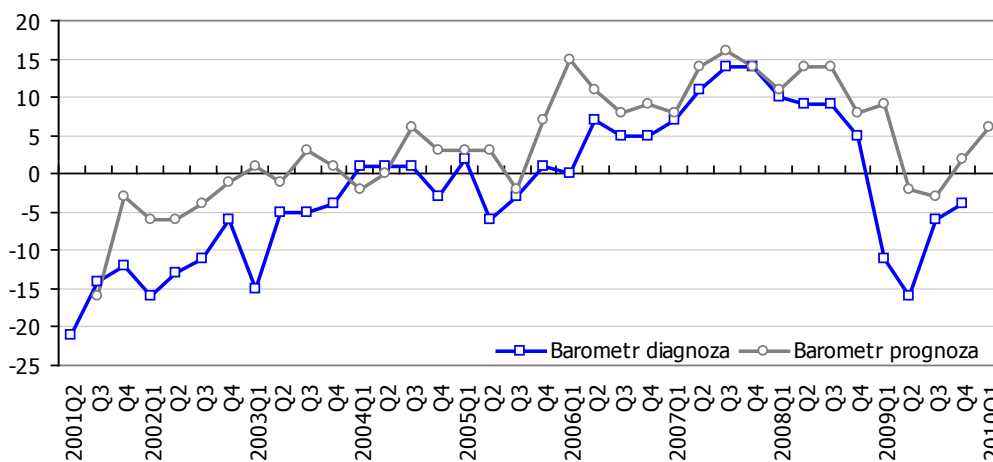
Wzrost ogólnego barometru w badanym kwartale wynikał z lepszych nastrojów konsumentów (wzrost wskaźnika nastrojów gospodarstw domowych o 3 punkty), bowiem nastroje przedsiębiorców nie zmieniły się, podobnie jak w poprzednim badaniu odsetek optymistów i pesymistów wśród przedsiębiorców jest jednakowy. Niemniej jednak nadal znacznie lepiej sytuację oceniają przedsiębiorcy niż konsumenci.

W przypadku przedsiębiorców poprawa nastrojów, która wystąpiła w budownictwie (najwyższa, o 15 punktów), handlu i usługach zbilansowała się z dość znacznym (o 10 punktów) pogorszeniem w przemyśle. Zatem w badanym kwartale niewielka przewaga optymistów wystąpiła w budownictwie i usługach, natomiast w przemyśle odsetek pesymistów jest nawet nieco większy niż w II kwartale 2009 r.



Rys. 2. Branżowe wskaźniki nastrojów gospodarczych dla woj. lubelskiego w okresie od II kwartału 2001 r. do IV kwartału 2009 r.

Znaczna poprawa nastrojów w budownictwie, czyli sektorze silnie podatnym na wahania koniunktury gospodarczej, występuje już drugi kwartał z rzędu, co pozwala wnioskować, iż gospodarka regionu „najgorsze ma już za sobą”. W okresie *prosperity* budownictwo zazwyczaj charakteryzuje się najlepszymi nastrojami, natomiast w okresie recesji – najgorszymi<sup>2</sup>.



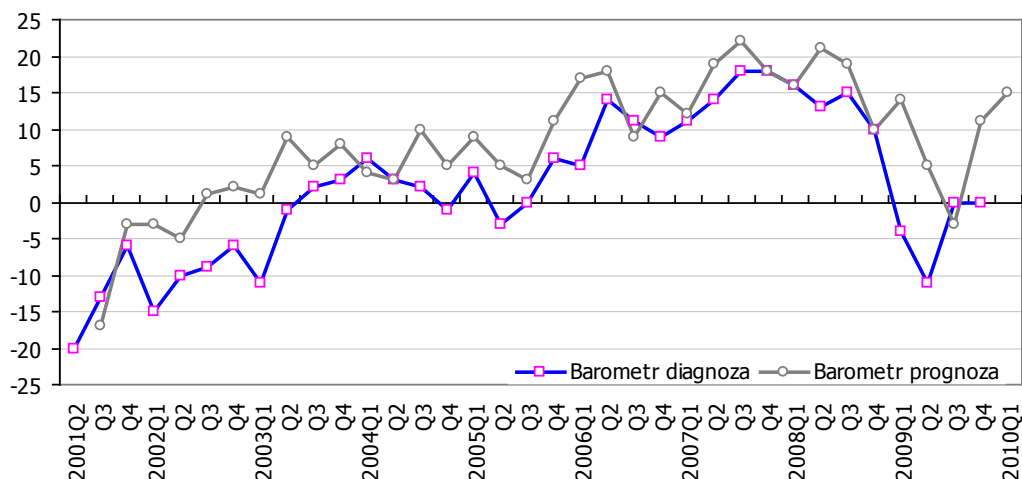
Rys. 3. Diagnostyczne i prognostyczne barometry nastrojów gospodarczych dla woj. lubelskiego w okresie od II kwartału 2001 r. do IV kwartału 2009 r.

Prognoza nastrojów na I kwartał 2010 r. skłania do podobnych wniosków. Prognostyczny syntetyczny barometr nastrojów gospodarczych na I kwartał wynosi 6 punktów, czyli o 4 punkty więcej niż w poprzednim kwartale.

<sup>2</sup> *Ibidem*, s. 92.

## 2. Barometr nastrojów gospodarczych przedsiębiorców

Po bardzo dużej poprawie w III kwartale 2009 r. barometr diagnostyczny nastrojów przedsiębiorców w badanym IV kwartale nie zmienił się i wyniósł 0 punktów, co oznacza równy odsetek osób deklarujących poprawę i pogorszenie sytuacji. Barometr prognostyczny po wzroście w IV kwartale o 14 punktów (z -3 do 11 punktów) w I kwartale 2010 r. wzrósł do 15 punktów.

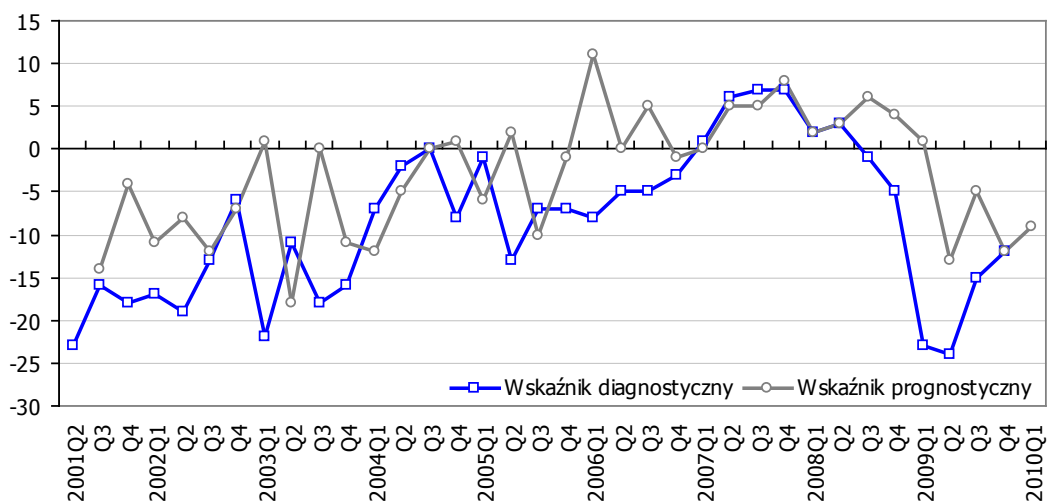


Rys. 4. Barometr diagnostyczny i prognostyczny nastrojów przedsiębiorców dla woj. lubelskiego w okresie od II kwartału 2001 r. do IV kwartału 2009 r.

Powrót barometru prognostycznego do poziomów sprzed załamania z 2009 r. przy stonowanych nastrojach wyrażonych w barometrze diagnostycznym skłania do wniosku, że do przedsiębiorców powoli powraca optymizm.

## 3. Nastroje gospodarcze konsumentów

W IV kwartale 2009 r. diagnostyczny wskaźnik nastrojów gospodarczych konsumentów po znacznej poprawie w poprzednim badaniu wzrósł o kolejne 3 punkty, choć w dalszym ciągu jest ujemny (-12 punktów), przy czym wskaźnik diagnostyczny w badanym kwartale wyniósł dokładnie tyle, ile sformułowana w poprzednim badaniu prognoza. Prognoza na kolejny, I kwartał 2010 r., zakłada dalszą poprawę o kolejne 3 punkty. Dość ostrożna (w porównaniu z poprzednimi badaniami) prognoza może świadczyć o znacznej niepewności wśród konsumentów co do kierunku i skali zmian procesów w realnej gospodarce.



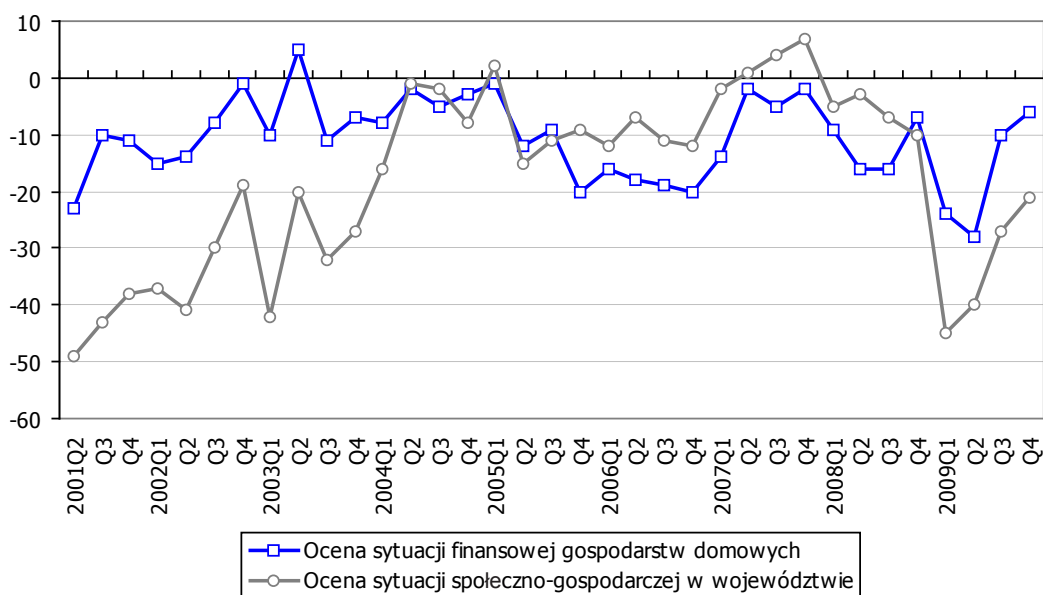
Rys. 5. Diagnostyczny i prognostyczny wskaźnik nastrojów gospodarczych konsumentów woj. lubelskiego w okresie od II kwartału 2001 r. do IV kwartału 2009 r.

W IV kwartale w porównaniu z poprzednim badaniem w ocenie ankietowanych konsumentów ponownie poprawie uległa sytuacja finansowa, stan oszczędności ich gospodarstw, sytuacja gospodarcza i sytuacja na rynku pracy województwa. Po raz kolejny pogorszeniu uległo natomiast saldo wydatków na dobra konsumpcyjne, obecnie również i to saldo jest ujemne, co oznacza przewagę pesymistów nad optymistami.

Tab. 1. Komponenty diagnostycznego wskaźnika nastrojów gospodarczych konsumentów w IV kwartale 2009 r.

Komponent	Saldo	
	Wartość	Zmiana w porównaniu z poprzednim kwartałem
Ocena sytuacji finansowej gospodarstwa domowego	-6	↗
Poziom wydatków na dobra konsumpcyjne	-1	↘
Stan oszczędności	-12	↗
Ocena sytuacji gospodarczej w woj. lubelskim	-21	↗
Ocena sytuacji na rynku pracy	-21	↗

W dalszym ciągu utrzymuje się znacznie gorsza ocena sytuacji społeczno-gospodarczej województwa niż własnego gospodarstwa domowego, chociaż i w przypadku tej drugiej przeważają pesymiści.



Rys. 6. Zmiany ocen sytuacji finansowej gospodarstw domowych i ocen sytuacji społeczno-gospodarczej województwa

Prognoza nastrojów konsumentów na I kwartał 2010 r. jest nieco lepsza niż diagnoza IV kwartału, choć nadal przeważa pesymizm. Progностyczny wskaźnik nastrojów gospodarczych wynosi  $-9$  punktów, a więc w stosunku do diagnozy IV kwartału jest wyższy o kolejne 3 punkty. Konsumenty przewidują pogorszenie sytuacji finansowej, zmniejszenie stanu oszczędności swoich gospodarstw, ale też wzrost wydatków na dobra konsumpcyjne. Poprawia się również prognoza przyszłej sytuacji gospodarczej województwa oraz przewidywanego poziomu bezrobocia (choć w dalszym ciągu obie te prognozy są dość pesymistyczne).

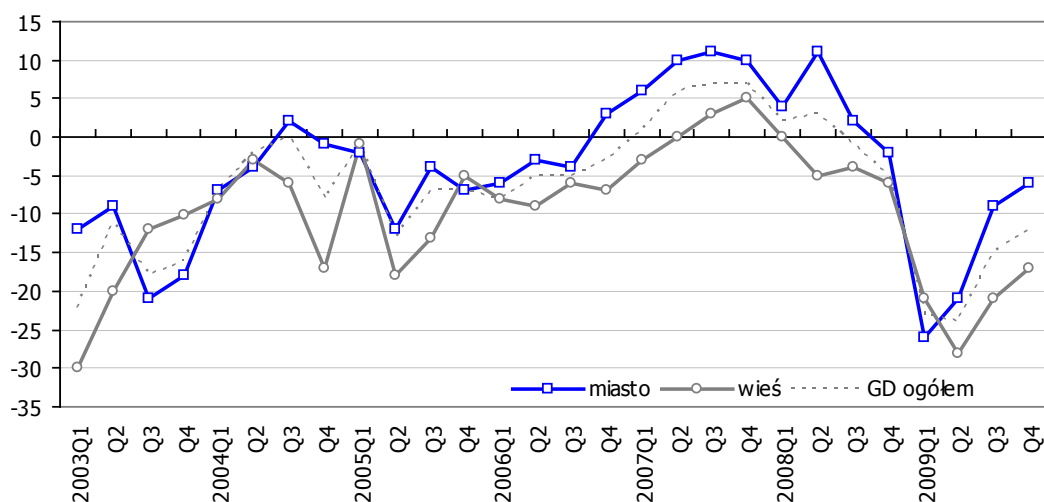
Tab. 2. Komponenty prognostycznego wskaźnika nastrojów gospodarczych konsumentów na I kwartał 2010 r.

Komponent	Saldo	
	Wartość	Zmiana w porównaniu z poprzednim kwartałem
Przewidywana sytuacja finansowa gospodarstwa domowego	-9	↘
Przewidywany poziom wydatków na dobra konsumpcyjne	10	↗
Przewidywany stan oszczędności	-15	↘
Ocena przyszłej sytuacji gospodarczej w woj. lubelskim	-20	↗
Przewidywany poziom bezrobocia w woj. lubelskim	-18	↗

### 3.1. Nastroje konsumentów w podziale na miasto i wieś

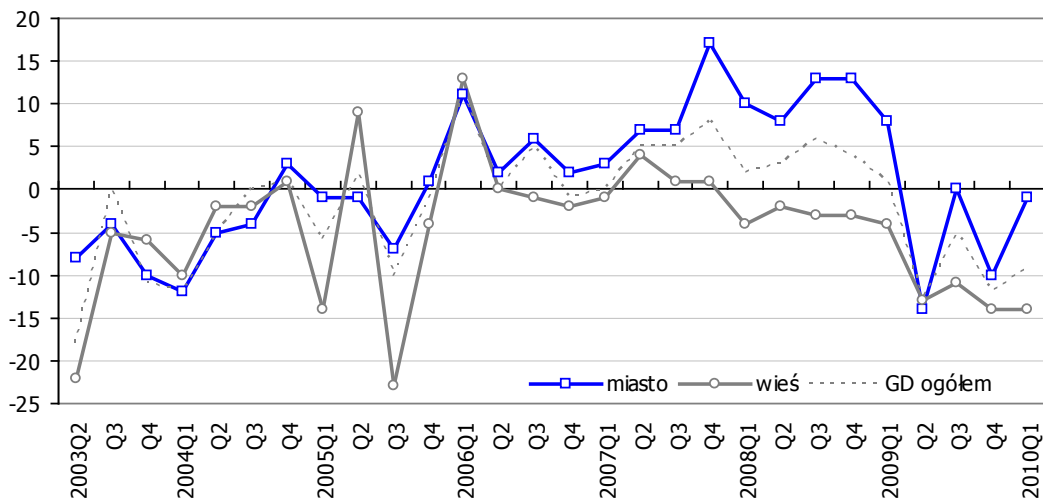
Nastroje gospodarcze konsumentów są zróżnicowane w zależności od ich miejsca zamieszkania. W dotychczasowych badaniach zazwyczaj lepszymi nastrojami charakteryzowali mieszkańcy miast niż mieszkańcy obszarów wiejskich. Na 27 obliczeń diagnostycznych wskaźników nastrojów w podziale na miasto i wieś tylko w 5 przypadkach (18,5%) nastroje mieszkańców wsi były lepsze niż mieszkańców miast. Inna sprawa, że w większości przypadków różnice nie są duże i tylko w 7 przypadkach (25,9%) zmiany te były różnokierunkowe (nastroje jednej grupy rosły, gdy drugiej malały).

W IV kwartale 2009 r. utrzymała się, wyraźnie zaznaczona w poprzednim badaniu, duża różnica nastrojów gospodarczych mieszkańców miast i wsi. Wskaźnik nastrojów dla tej pierwszej grupy wyniósł -6 punktów, zaś dla drugiej -17 punktów, różnica wyniosła więc 11 punktów. W poprzednim badaniu ta różnica była nawet większa (12 punktów, przy czym miasto: -9, wieś: -21 punktów), zatem nastroje obu grup poprawiły się w podobnym stopniu.



Rys. 7. Zmiany diagnostycznego wskaźnika nastrojów gospodarczych konsumentów woj. lubelskiego z uwzględnieniem miejsca zamieszkania w okresie od II kwartału 2001 r. do IV kwartału 2009 r.

W przypadku prognozy na I kwartał 2010 r. różnica w nastrojach mieszkańców miast i wsi pogłębia się w stosunku do poprzedniego badania. Prognostyczny wskaźnik nastrojów gospodarczych mieszkańców miast na I kwartał wynosi -1 i jest o 9 punktów wyższy od poprzedniej prognozy, natomiast prognostyczny wskaźnik nastrojów gospodarczych mieszkańców wsi nie zmienia się (-14 punktów).



Rys. 8. Zmiany prognostycznego wskaźnika nastrojów gospodarczych konsumentów woj. lubelskiego z uwzględnieniem miejsca zamieszkania w okresie od II kwartału 2001 r. do IV kwartału 2009 r.

#### 4. Nastroje gospodarcze w poszczególnych sektorach

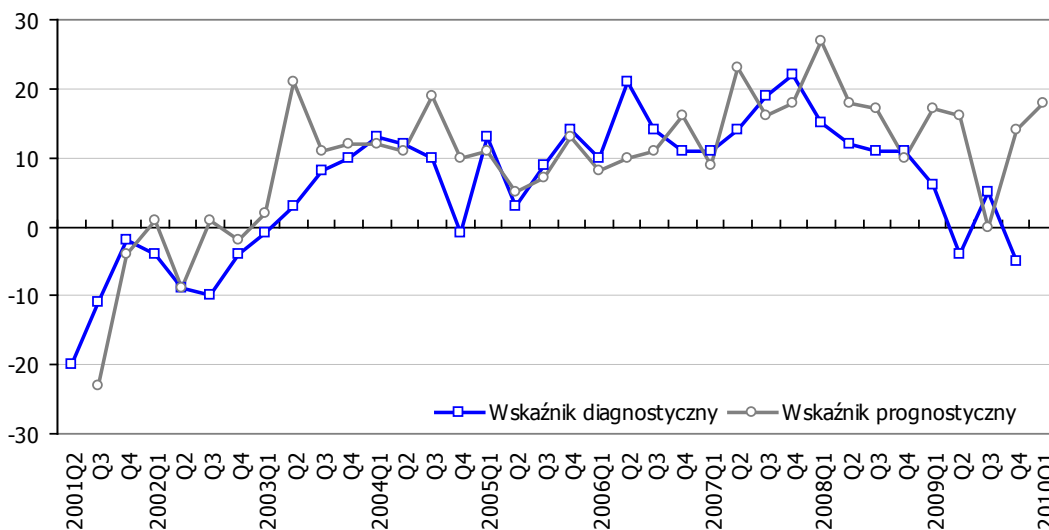
Zgodnie z przyjętą metodologią zdesezonalizowane salda odpowiedzi na pytania diagnostyczne i prognostyczne w poszczególnych sektorach zostały uśrednione, co dało sektorowe wskaźniki nastrojów gospodarczych.

##### 4.1. Przemysł

Po sześciu z rzędu kwartałach spadku wartości diagnostycznego wskaźnika nastrojów gospodarczych w przemyśle do najgorszego od 7 lat II kwartału 2009 r. w kolejnym badanym, III kwartale do przedsiębiorców przemysłowych powrócił optymizm, jednak tendencja ta nie utrzymała się w IV kwartale, kiedy to nastroje ponownie pogorszyły się (spadek diagnostycznego wskaźnika z +5 do -5 punktów), mimo iż przedsiębiorcy prognozowali znaczną poprawę nastrojów (wartość wskaźnika prognostycznego na IV kwartał to 14 punktów – w porównaniu z 0 punktów za III kwartał).

Ocena ta jest zbieżna z wynikami przedsiębiorstw przemysłowych woj. lubelskiego w całym 2009 r., kiedy to wartość produkcji sprzedanej przemysłu w cenach stałych obniżyła się w porównaniu do 2008 r. o ponad 11% i był to zdecydowanie największy spadek w kraju.

Co ciekawe, prognozowane nastroje na I kwartał 2010 r. znowu są lepsze od poprzedniej prognozy (wzrost do 18 punktów). Przedsiębiorcy oczekują jak najszybszego zakończenia okresu gorszej koniunktury gospodarczej, jednak oczekiwania te mogą być nieco na wyrost w stosunku do obecnego stanu realnej gospodarki (co pokazuje wskaźnik diagnostyczny w IV kwartale).



Rys. 9. Diagnostyczny i prognostyczny wskaźnik nastrojów gospodarczych przedsiębiorców przemysłowych w okresie od II kwartału 2001 r. do IV kwartału 2009 r.

W porównaniu z poprzednim badaniem zanotowano pogorszenie sald odpowiedzi na wszystkie pytania diagnostyczne poza pytaniem dotyczącym stanu zapasów wyrobów gotowych<sup>3</sup>. Więcej niż połowa przedsiębiorców deklaruje, że w IV kwartale pogorszeniu uległa sytuacja finansowa ich firm (spadek salda odpowiedzi z 7 punktów w poprzednim badaniu do -18 punktów), spadła produkcja sprzedana (spadek z 17 do 4 punktów), poziom zamówień, wzrósł poziom zapasów oraz zmniejszyło się zatrudnienie (spadek z 0 do -12 punktów).

Tab. 3. Komponenty diagnostycznego wskaźnika nastrojów gospodarczych w przemyśle w IV kwartale 2009 r.

Komponent	Saldo	
	Wartość	Zmiana w porównaniu z poprzednim kwartałem
Sytuacja finansowa przedsiębiorstwa	-18	↘
Wielkość produkcji sprzedanej	4	↘
Poziom zamówień	4	↘
Poziom zapasów wyrobów gotowych	-2	↗
Wielkość zatrudnienia	-12	↘

Pomimo pesymistycznej diagnozy IV kwartału przedsiębiorcy przemysłowi w dalszym ciągu przejawiają dużo optymizmu, prognozując znaczną poprawę na kolejny, I kwartał 2010 r. Wzrosły salda odpowiedzi na wszystkie pytania prognostyczne, dodatkowo w każdym pytaniu saldo jest dodatnie, czyli odsetek optymistów przewyższa odsetek pesymistów. Przedsiębiorcy najbardziej liczą na wzrost poziomu zamówień (33 punktów), w przypadku wielkości zatrudnienia przewaga optymistów jest najmniejsza (1 punkt, czyli praktycznie tyle samo odpowiedzi „poprawa”, co „pogorszenie”).

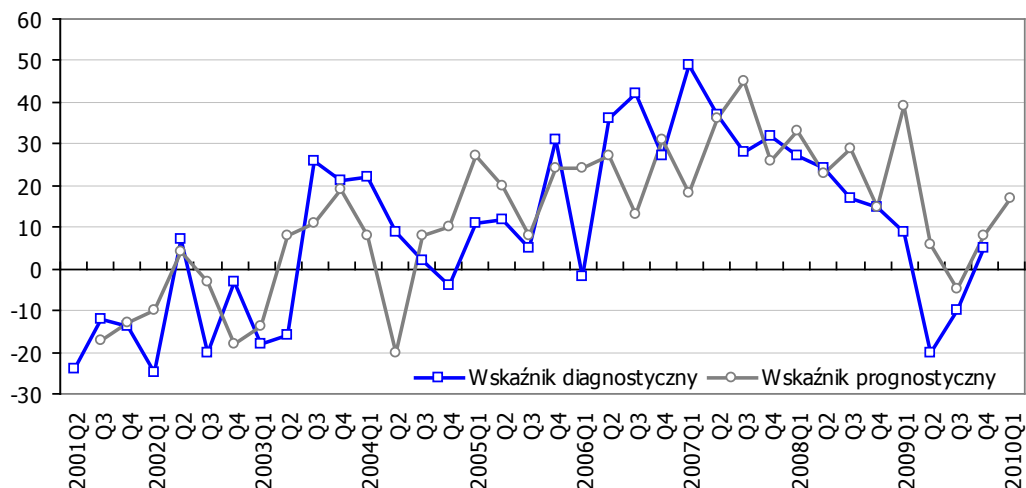
Tab. 4. Komponenty prognostycznego wskaźnika nastrojów gospodarczych w przemyśle w IV kwartale 2009 r. (prognoza na I kwartał 2010 r.)

Komponent	Saldo	
	Wartość	Zmiana w porównaniu z poprzednim kwartałem
Przewidywana sytuacja finansowa przedsiębiorstwa	18	↗
Przewidywana wielkość produkcji sprzedanej	26	↗
Przewidywany poziom zamówień	33	↗
Przewidywany poziom zapasów wyrobów gotowych	10	↗
Przewidywana wielkość zatrudnienia	1	↗

#### 4.2. Budownictwo

W IV kwartale 2009 r. po dwóch słabych poprzednich kwartałach do budownictwa powrócił optymizm. Diagnostyczny wskaźnik nastrojów gospodarczych w budownictwie wyniósł 5 punktów (wzrost o 15 punktów w stosunku do poprzedniego badania), czyli osiągnął mniej więcej poziom z I kwartału 2009 r. Silny wzrost odsetka pozytywnych opinii, przewaga optymistów, utrzymanie pozytywnej tendencji z poprzedniego badania w sektorze uznawanym za najszybciej i najsilniej reagujący na zmiany koniunktury gospodarczej sygnalizuje, iż spowolnienie gospodarcze w regionie ma się ku końcowi. Dodatkowo, poprawa nastrojów w sektorze była niemal dokładnie taka, jak prognozowali ankietowani w poprzednim badaniu (wskaźnik prognostyczny na IV kwartał to 8 punktów). Prognoza na I kwartał jest jeszcze lepsza (18 punktów, zatem budowlancy uważali w końcu IV kwartału, że „przetrwają zimą”, niestety, jak się okazało, bardzo sroga).

<sup>3</sup> Pytanie to wchodzi do wskaźnika nastrojów w przemyśle z przeciwnym znakiem.



Rys. 10. Diagnostyczny i prognostyczny wskaźnik nastrojów gospodarczych w budownictwie w okresie od II kwartału 2001 r. do IV kwartału 2009 r.

W IV kwartale 2009 r. w porównaniu z poprzednim badaniem wzrosły wartości sald wszystkich komponentów tworzących diagnostyczny wskaźnik nastrojów w budownictwie, w największym stopniu poprawiła się ocena wielkości produkcji (wzrost o 22 punkty w porównaniu do poprzedniego badania), sytuacji finansowej przedsiębiorstwa (wzrost o 21 punktów) oraz wielkości zamówień (z -11 do 8, czyli wzrost o 19 punktów). Niemal nie zmieniła się ocena wielkości zatrudnienia (-1 do 1 punktów).

Tab. 5. Komponenty diagnostycznego wskaźnika nastrojów gospodarczych w budownictwie w IV kwartale 2009 r.

Komponent	Saldo	
	Wartość	Zmiana w porównaniu z poprzednim kwartałem
Sytuacja finansowa przedsiębiorstwa	6	↗
Wielkość produkcji budowlano-montażowej	7	↗
Wielkość zamówień	8	↗
Wielkość zatrudnienia	1	↗

Ankietowani przedsiębiorcy prognozują na I kwartał dalszą poprawę sytuacji finansowej przedsiębiorstwa, wzrost wielkości produkcji, ale przede wszystkim wzrost zamówień. Jedynie w kwestii wielkości zatrudnienia opinie są bardziej podzielone – zdaniem ankietowanych zatrudnienie nie spadnie, ale też nie wzrośnie.

Tab. 6. Komponenty prognostycznego wskaźnika nastrojów gospodarczych w budownictwie w IV kwartale 2009 r. (prognoza na I kwartał 2010 r.)

Komponent	Saldo	
	Wartość	Zmiana w porównaniu z poprzednim kwartałem
Sytuacja finansowa przedsiębiorstwa	20	↗
Wielkość produkcji budowlano-montażowej	17	↗
Wielkość zamówień	33	↗
Wielkość zatrudnienia	0	↘

### 4.3. Handel

W handlu podobnie jak w innych sektorach można zaobserwować lepsze nastroje niż w najgorszych kwartałach 2009 r. Nastroje te podobnie jak w budownictwie poprawiają się drugi kwartał z rzędu, choć w badanym

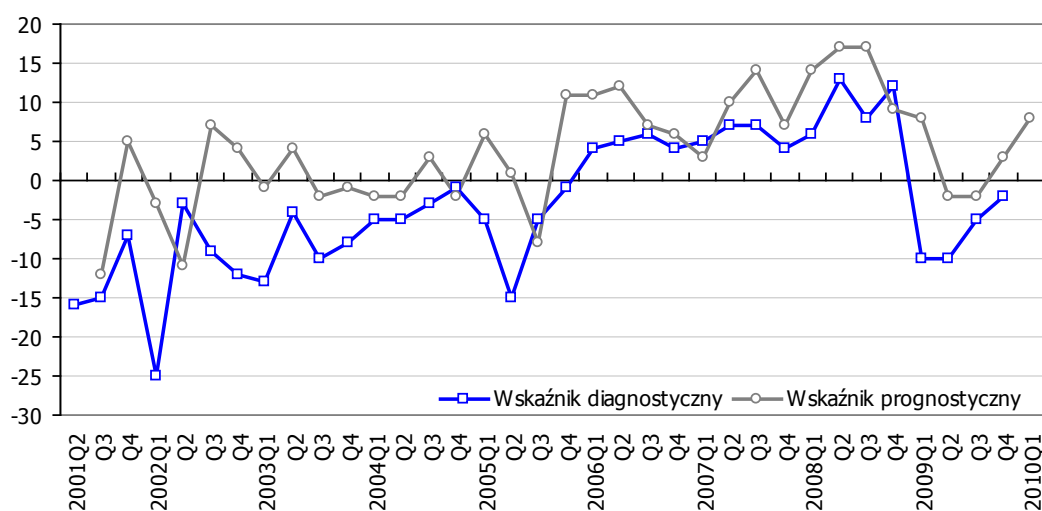


IV kwartale 2009 r. występuje jeszcze niewielka przewaga pesymistów (wartość diagnostycznego wskaźnika wyniosła  $-2$  punkty). Tendencja ta jest również zgodna z oczekiwaniami ankietowanych wyrażonymi w prognozie z poprzedniego badania. Prognoza na kolejny, I kwartał 2010 r. jest jeszcze bardziej optymistyczna (wskaźnik prognostyczny ma wartość 8 punktów – ciągle nieznaczna, ale jednak przewaga opinii pozytywnych nad negatywnymi).

Tab. 7. Komponenty diagnostycznego wskaźnika nastrojów gospodarczych w handlu w IV kwartale 2009 r.

Komponent	Saldo	
	Wartość	Zmiana w porównaniu z poprzednim kwartałem
Sytuacja finansowa przedsiębiorstwa	-6	↗
Wartość obrotów w handlu	1	↗
Wielkość zapasów towarów handlowych	6	↗
Wielkość zatrudnienia	-10	↘

Ankietowani handlowcy deklarują w IV kwartale niewielką poprawę sytuacji finansowej przedsiębiorstwa (ale nadal przewaga ocen: „pogorszenie”), wzrost wartości obrotów i wielkości zapasów (przewaga ocen: „poprawa”) i zmniejszenie wielkości zatrudnienia (spadek z  $-2$  do  $-10$  punktów).



Rys. 11. Diagnostyczny i prognostyczny wskaźnik nastrojów gospodarczych przedsiębiorców handlowych w okresie od II kwartału 2001 r. do IV kwartału 2009 r.

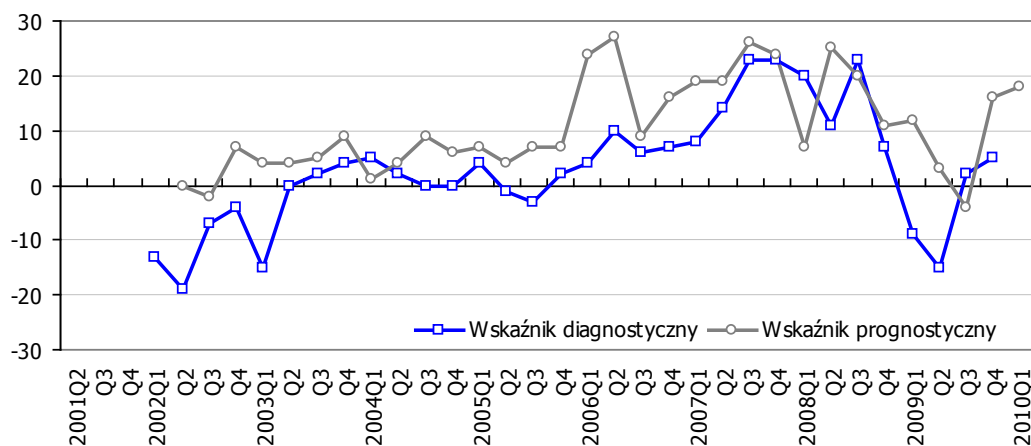
W prognozach handlowców na I kwartał 2010 r. dominuje już optymizm w przypadku wszystkich zadawanych ankietowanym pytań. Poziom zapasów oceniają podobnie jak w IV kwartale (6 punktów), ale oczekują znacznego wzrostu obrotów, wzrostu wielkości zatrudnienia i pewnej poprawy sytuacji finansowej przedsiębiorstwa.

Tab. 8. Komponenty prognostycznego wskaźnika nastrojów gospodarczych w handlu na IV kwartał 2009 r. (prognoza na I kwartał 2010 r.)

Komponent	Saldo	
	Wartość	Zmiana w porównaniu z poprzednim kwartałem
Sytuacja finansowa przedsiębiorstwa	2	↗
Wielkość obrotów w handlu	22	↗
Wielkość zapasów towarów handlowych	6	↔
Wielkość zatrudnienia	2	↗

#### 4.4. Usługi

W usługach w IV kwartale 2009 r. nastroje nie poprawiły się tak znacznie jak w poprzednim kwartale, kiedy to nastąpił wzrost wskaźnika diagnostycznego o 17 punktów. Można też powiedzieć, że oczekiwania przedsiębiorców były dużo większe. Niemniej jednak w usługach utrzymał się optymizm, diagnostyczny wskaźnik nastrojów wzrósł o kolejne 3 punkty i podobnie wyważona jest prognoza na kolejny, I kwartał 2010 r., która zakłada poprawę nastrojów o 2 punkty, zatem również i usługodawcy dostrzegli, że jakkolwiek prawdopodobna jest poprawa sytuacji, to jednak nie będzie ona ani tak duża, ani szybka, jak oczekiwali wcześniej.



Rys. 12. Diagnostyczny i prognostyczny wskaźnik nastrojów gospodarczych przedsiębiorców usługowych w okresie od II kwartału 2001 r. do IV kwartału 2009 r.

Usługodawcy deklarują w IV kwartale dalszy, dość spory wzrost popytu na usługi (wzrost o 10 punktów, do 21 punktów), w mniejszym stopniu poprawę sytuacji finansowej oraz zmniejszenie wielkości zatrudnienia (w poprzednim kwartale saldo 0 punktów – deklarowane zatrudnienie nie zmieniło się, w obecnym – spadek o 6 punktów).

Tab. 9. Komponenty diagnostycznego wskaźnika nastrojów gospodarczych w usługach w IV kwartale 2009 r.

Komponent	Saldo	
	Wartość	Zmiana w porównaniu z poprzednim kwartałem
Sytuacja finansowa przedsiębiorstwa	-1	↗
Popyt na usługi	21	↗
Wielkość zatrudnienia	-6	↘

Natomiast prognozując sytuację w I kwartale 2010 r., usługodawcy w mniejszym stopniu liczą na wzrost popytu (czyżby już był tak wysoki?), w większym zaś wskazują na poprawę sytuacji finansowej, a zwłaszcza na konieczność zwiększenia zatrudnienia.

Tab. 10. Komponenty prognostycznego wskaźnika nastrojów gospodarczych w usługach na IV kwartał 2009 r. (prognoza na I kwartał 2010 r.)

Komponent	Saldo	
	Wartość	Zmiana w porównaniu z poprzednim kwartałem
Sytuacja finansowa przedsiębiorstwa	14	↗
Popyt na usługi	25	↗
Wielkość zatrudnienia	15	↗