

## Zmiany nastrojów gospodarczych w woj. lubelskim w IV kwartale 2010 r.

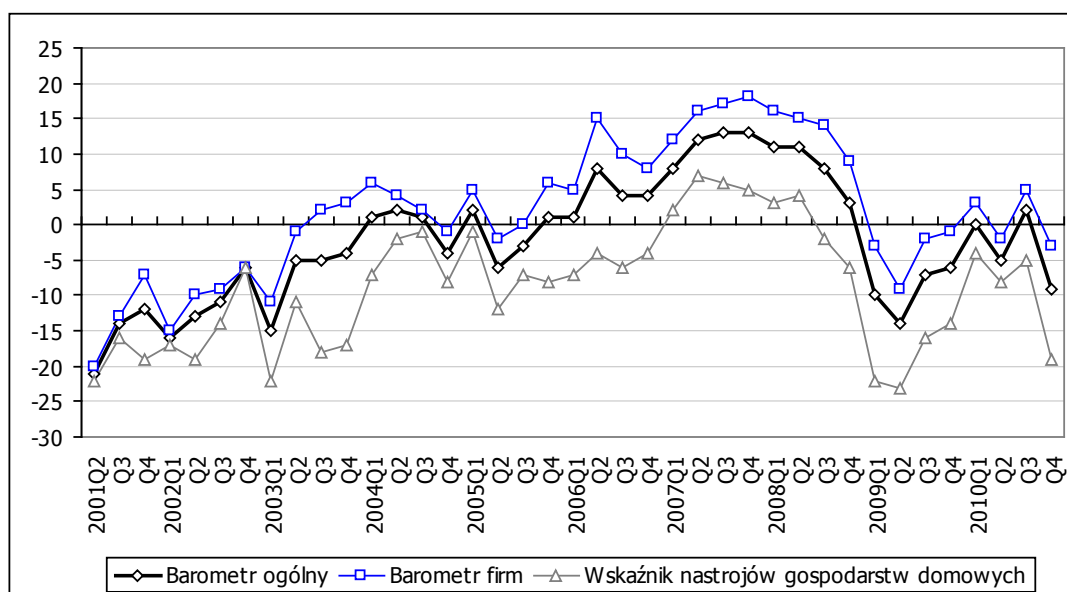
Jarosław Bielak, Dawid Długosz, Andrzej Salej

Wyższa Szkoła Zarządzania i Administracji w Zamościu

Prezentowany Raport jest rezultatem kolejnego, 39 kwartalnego ankietowego badania nastrojów gospodarczych w woj. lubelskim przeprowadzonego w dniach 13-31 grudnia 2010 r. przez ankieterów Wyższej Szkoły Zarządzania i Administracji w Zamościu. Jednocześnie jest to szóste badanie prowadzone w ramach projektu „Lubelski Barometr Gospodarczy” współfinansowanego przez Unię Europejską w ramach Europejskiego Funduszu Społecznego. Ankietą objęto 500 przedsiębiorstw oraz 500 gospodarstw domowych.

### 1. Ogólny barometr nastrojów gospodarczych

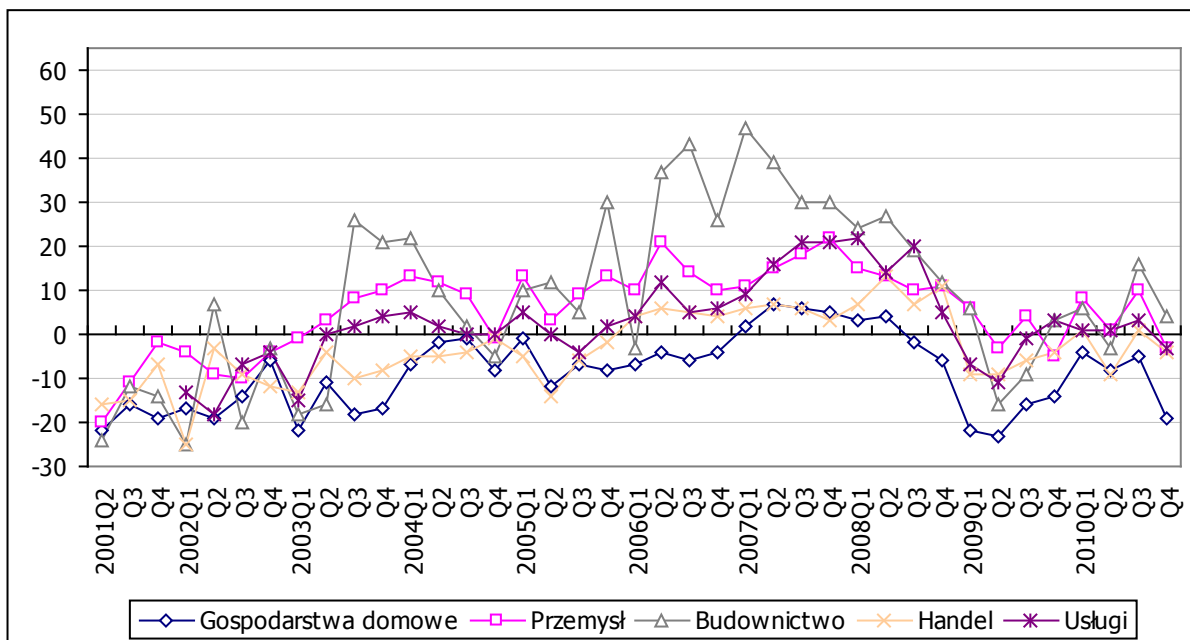
Poprawa nastrojów, która nastąpiła w poprzednim kwartale, nie utrzymała się i nastroje gospodarcze w woj. lubelskim w IV kwartale 2010 r. istotnie pogorszyły się, co oznacza przełamanie pozytywnej tendencji, która zarysowała się w kolejnych badaniach po najgorszym od lat, II kwartale 2009 r. Ogólny diagnostyczny barometr nastrojów gospodarczych po spadku w stosunku do poprzedniego kwartału o 7 pkt wynosi  $-9$  pkt, zatem przeważa odsetek pesymistów deklarujących pogorszenie sytuacji. Nie potwierdziły się wyrażone w poprzednim kwartale oczekiwania przedsiębiorców co do kierunku zmian nastrojów w przyszłości. Na taką ocenę sytuacji wpłynęła przede wszystkim bardzo zła, porównywalna z najgorszymi od lat, I i II kwartałem 2009 r., diagnoza sytuacji wyrażona przez gospodarstwa domowe. Natomiast nastroje przedsiębiorców wpisują się w obserwowaną od kilku kwartałów pewną chwiejność opinii bliską stanowi równowagi opinii pozytywnych i negatywnych, co może oznaczać brak przesłanek zarówno do wyrażenia przesadnego optymizmu, jak i pesymizmu.



Rys. 1. Diagnostyczne barometry nastrojów gospodarczych dla woj. lubelskiego w okresie od II kwartału 2001 r. do IV kwartału 2010 r.

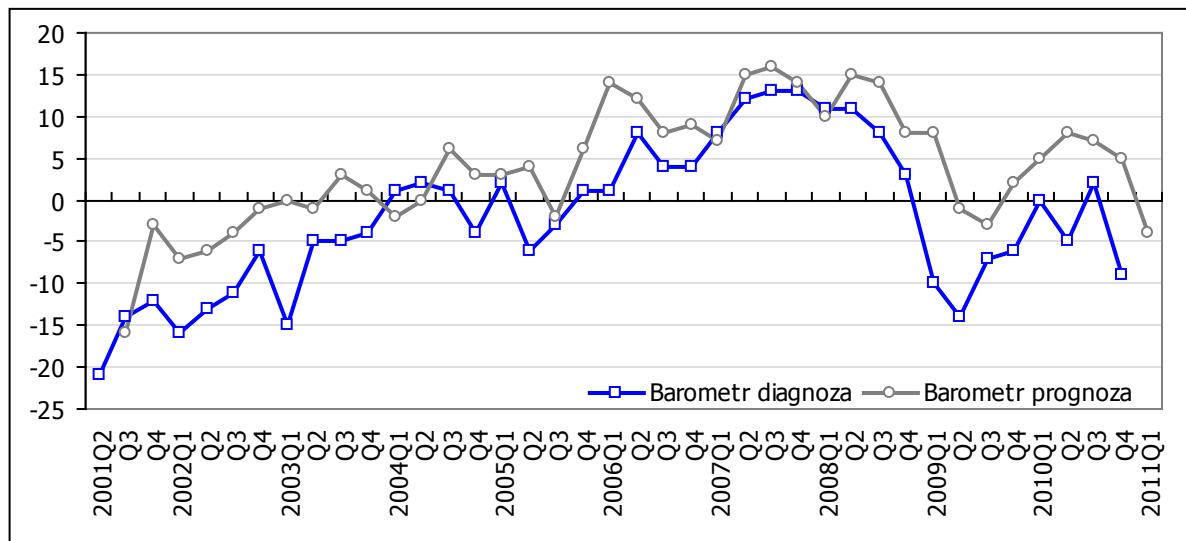
Spadek ogólnego barometru nastrojów w badanym kwartale to efekt znacznie gorszej oceny sytuacji przez konsumentów (spadek wskaźnika nastrojów gospodarstw domowych aż o 14 pkt do  $-19$  pkt, w mniejszym stopniu przez przedsiębiorców, gdzie barometr nastrojów spadł o 8 pkt i wyniósł w obecnym badaniu  $-3$  pkt). Tym samym obecnie sytuację znacznie lepiej oceniają przedsiębiorcy niż konsumenci, a malejąca w ostatnich kwartałach rozbieżność opinii obu ankietowanych grup znacznie się powiększyła (różnica między barometrem przedsiębiorców a konsumentów wynosi 16 pkt, dla porównania w II kwartale było to tylko 6 pkt).

Analizując nastroje przedsiębiorców w badanym kwartale w układzie poszczególnych sektorów, można wskazać pogorszenie we wszystkich sektorach, przede wszystkim w budownictwie (spadek wskaźnika z 16 do 4 pkt). Jest to jednak jedyny sektor, w którym utrzymała się niewielka przewaga optymistów, ale w dalszym ciągu sektor, w którym obserwuje się największe wahania nastrojów. Oceny, jakie formułują przedsiębiorcy w pozostałych sektorach, są obecnie zbliżone (3-4-punktowa przewaga odsetka pesymistów). W przypadku przemysłu pesymistyczna ocena pojawiła się po raz pierwszy od IV kwartału 2009 r. (spadek wskaźnika z 10 do  $-3$  pkt). W handlu oznacza to korektę dość istotnego wzrostu wskaźnika nastrojów w poprzednim kwartale (wzrost wskaźnika z  $-9$  do 1 pkt, a obecnie ponownie spadek do  $-4$  pkt). W sektorze usługowym cechującym się ostatnio największą stabilnością nastrojów przewaga pesymistów jest co prawda również niewielka ( $-3$  pkt), niemniej jednak oznacza to spadek wskaźnika o 6 pkt do poziomu nieobserwowanego od pięciu kwartałów.



Rys. 2. Sektorowe wskaźniki nastrojów gospodarczych dla woj. lubelskiego w okresie od II kwartału 2001 r. do IV kwartału 2010 r.

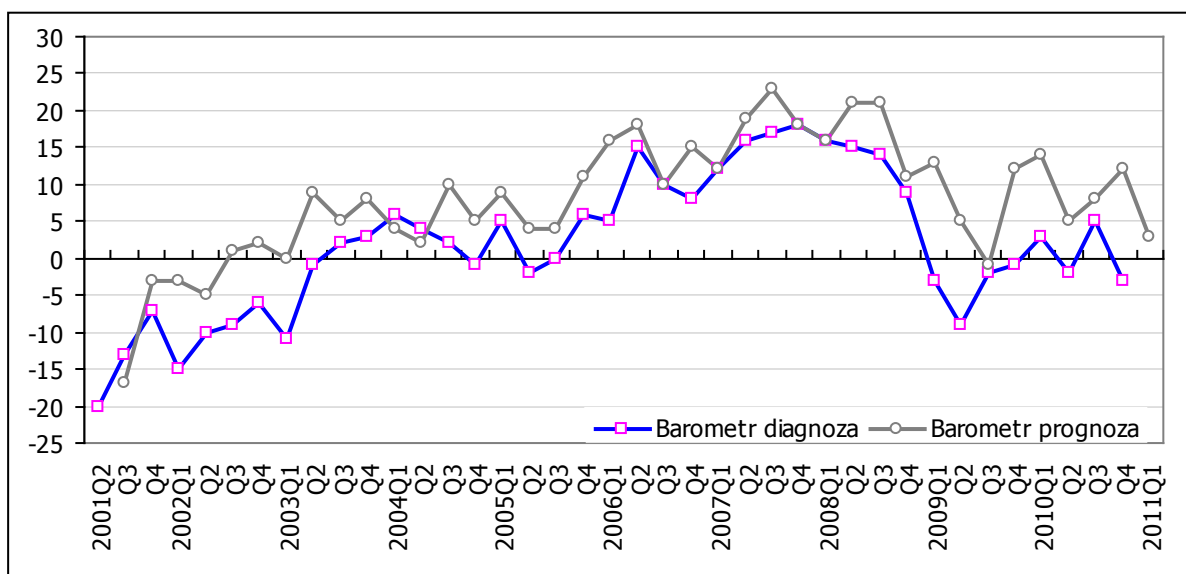
Pesymistyczna ocena nastrojów gospodarczych wyrażona w bieżącym kwartale została poparta przez respondentów podobnymi oczekiwaniami co do sytuacji w przyszłości. Progностyczny syntetyczny barometr nastrojów gospodarczych na I kwartał 2011 r. wynosi  $-4$  pkt i choć jest to o 5 pkt więcej, niż wyniosła diagnoza IV kwartału, to przeważa jednak opinia o pogorszeniu sytuacji. Barometr progностyczny przyjmuje wartości ujemne, niższe nawet od czasu najgorszego od lat 2009 r., na czym zaważyła przede wszystkim bardzo zła ocena sytuacji wyrażona przez konsumentów.



Rys. 3. Diagnostyczne i prognostyczne barometry nastrojów gospodarczych dla woj. lubelskiego w okresie od II kwartału 2001 r. do IV kwartału 2010 r.

## 2. Barometr nastrojów gospodarczych przedsiębiorców

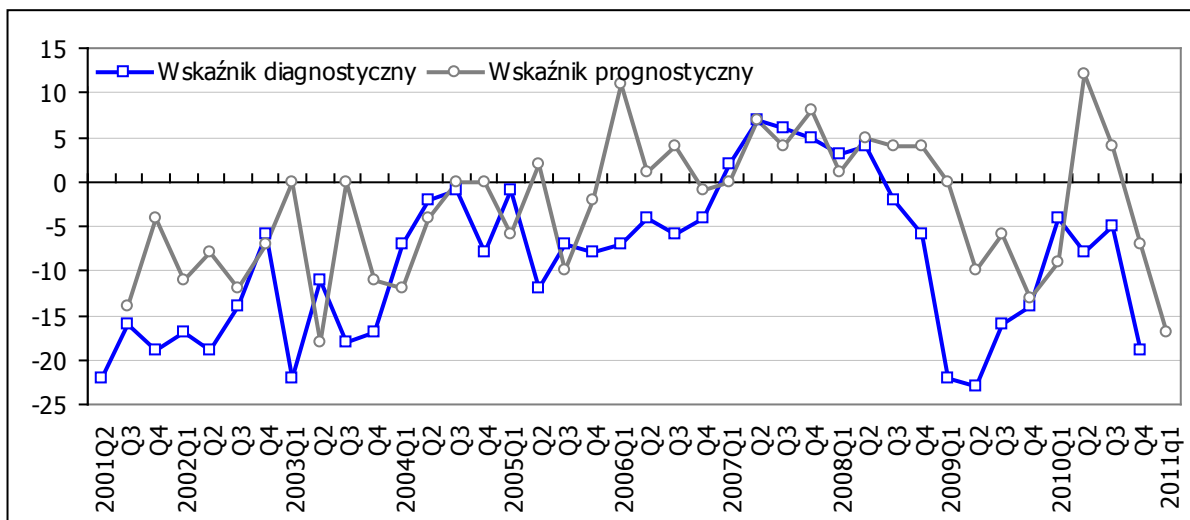
Dość optymistyczna ocena bieżącej sytuacji przez przedsiębiorców nie utrzymała się i diagnostyczny barometr nastrojów przedsiębiorców spadł w IV kwartale 2010 r. z 5 pkt do -3 pkt, co oznacza niewielką przewagę odsetka pesymistów deklarujących pogorszenie sytuacji. Nie sprawdziły się zatem oczekiwania przedsiębiorców co do przyszłości wyrażone w poprzednim kwartale. Ocena sytuacji na następny kwartał w dalszym ciągu jest optymistyczna, jednak są to oczekiwania bardziej ostrożne (wskaźnik prognostyczny wynosi 3 pkt). Można zauważyć, że nastroje przedsiębiorców po kryzysowych kwartałach 2008 i 2009 r. znalazły się w impasie, oscylują blisko równowagi opinii o poprawie, jak i pogorszeniu sytuacji. Po gładkim wyjściu z kryzysu nie przyszło oczekiwane szybkie i znaczące ożywienie, przedsiębiorcy w dalszym ciągu nie widzą przesłanek do wyrażania optymizmu, ale też nadmiernego pesymizmu.



Rys. 4. Barometr diagnostyczny i prognostyczny nastrojów przedsiębiorców dla woj. lubelskiego w okresie od II kwartału 2001 r. do IV kwartału 2010 r.

### 3. Nastroje gospodarcze konsumentów

Nastroje gospodarcze konsumentów w IV kwartale 2010 r. uległy bardzo znacznemu pogorszeniu. Diagnostyczny wskaźnik nastrojów gospodarczych konsumentów spadł o 14 pkt do -19 pkt, co oznacza wyraźną przewagę respondentów deklarujących pogorszenie sytuacji. W pewnym stopniu potwierdziły się zatem oczekiwania co do przyszłości wyrażone w poprzednim kwartale, choć konsumenci nie spodziewali się aż takiego pogorszenia. Obecna ocena przyszłej sytuacji wyrażona przez konsumentów jest zbliżona do bieżącej diagnozy – prognostyczny wskaźnik nastrojów konsumentów na I kwartał 2011 r. wynosi -17 pkt, zatem badana zbiorowość oczekuje w zasadzie utrzymania się tej złej sytuacji. Konsumenci tradycyjnie są grupą cechującą się gorszymi nastrojami od przedsiębiorców. Zapewne wpływ miała tu percepcja negatywnych zjawisk w postaci rosnących cen dóbr konsumpcyjnych, zwłaszcza żywności i nośników energii, będących pochodną sytuacji na rynku krajowym i światowym, a także przewidywany wzrost stawki podatku VAT. Być może wyjaśnieniem tej oceny jest również wyjątkowo duży udział (na tle poprzednich badań) ankietowanych konsumentów o najniższych dochodach, zwłaszcza zamieszkałych w mieście, co potwierdzałoby wskazane poniżej znaczne pogorszenie nastrojów mieszkańców miast.



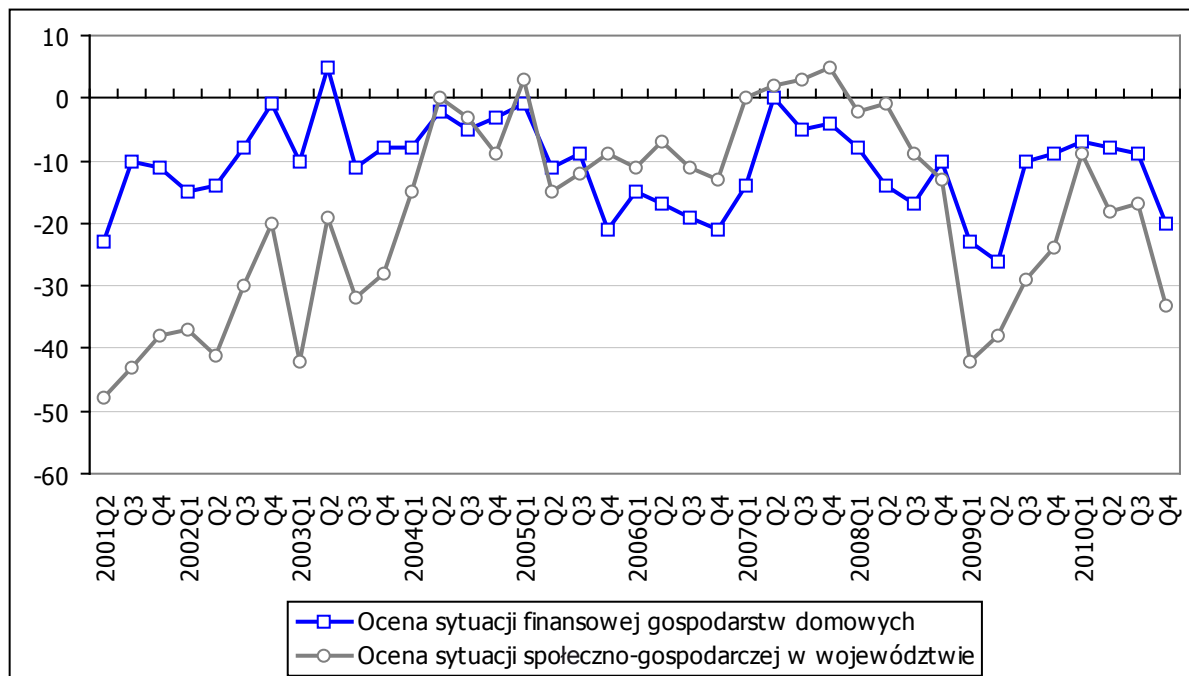
Rys. 5. Diagnostyczny i prognostyczny wskaźnik nastrojów gospodarczych konsumentów woj. lubelskiego w okresie od II kwartału 2001 r. do IV kwartału 2010 r.

W IV kwartale 2010 r. w porównaniu z poprzednim badaniem w ocenie większości ankietowanych konsumentów pogorszeniu uległy wszystkie komponenty diagnostycznego wskaźnika nastrojów gospodarczych konsumentów. Najgorzej oceniona została sytuacja gospodarcza w województwie, następnie sytuacja na rynku pracy i stan oszczędności. W przypadku wszystkich komponentów występuje znaczna przewaga odsetka respondentów deklarujących pogorszenie sytuacji, z wyjątkiem oceny poziomu wydatków na dobra konsumpcyjne, gdzie saldo odpowiedzi również jednak uległo pogorszeniu.

Tab. 1. Komponenty diagnostycznego wskaźnika nastrojów gospodarczych konsumentów w IV kwartale 2010 r.

Komponent	Saldo	
	Wartość	Zmiana w porównaniu z poprzednim kwartałem
Ocena sytuacji finansowej gospodarstwa domowego	-20	↘
Poziom wydatków na dobra konsumpcyjne	9	↘
Stan oszczędności	-24	↘
Ocena sytuacji gospodarczej w woj. lubelskim	-33	↘
Ocena sytuacji na rynku pracy	-26	↘

W dalszym ciągu utrzymuje się gorsza ocena sytuacji społeczno-gospodarczej województwa niż własnego gospodarstwa domowego. W I kwartale 2010 r. oceny te bardzo zbliżyły się, jednak ostatnio konsumenci ponownie coraz gorzej oceniają sytuację w województwie – w badaniu za III kwartał różnica w ocenie wyniosła 8 pkt, w ostatnim badaniu wzrosła do 13 pkt.



Rys. 6. Zmiany ocen sytuacji finansowej gospodarstw domowych i ocen sytuacji społeczno-gospodarczej województwa

Jak już wskazano, prognoza sytuacji na kolejny okres jest tylko nieco lepsza niż diagnoza sytuacji w bieżącym. Wśród konsumentów przeważają negatywne opinie o przyszłej sytuacji gospodarczej w województwie i poziomie bezrobocia, choć saldo odpowiedzi w przypadku tych komponentów poprawia się w stosunku do bieżącego kwartału. Nie zmienia się – jedna z najbardziej pesymistycznych w prognozie – ocena przewidywanego stanu oszczędności. W przewidywaniach poziomu wydatków opinie konsumentów o poprawie i pogorszeniu dokładnie równoważą się (w poprzednim badaniu konsumenci byli większymi optymistami). Źle oceniana jest – choć nieco lepiej niż w diagnozie – przewidywana sytuacja finansowa gospodarstwa domowego.

Tab. 2. Komponenty prognostycznego wskaźnika nastrojów gospodarczych konsumentów na I kwartał 2011 r.

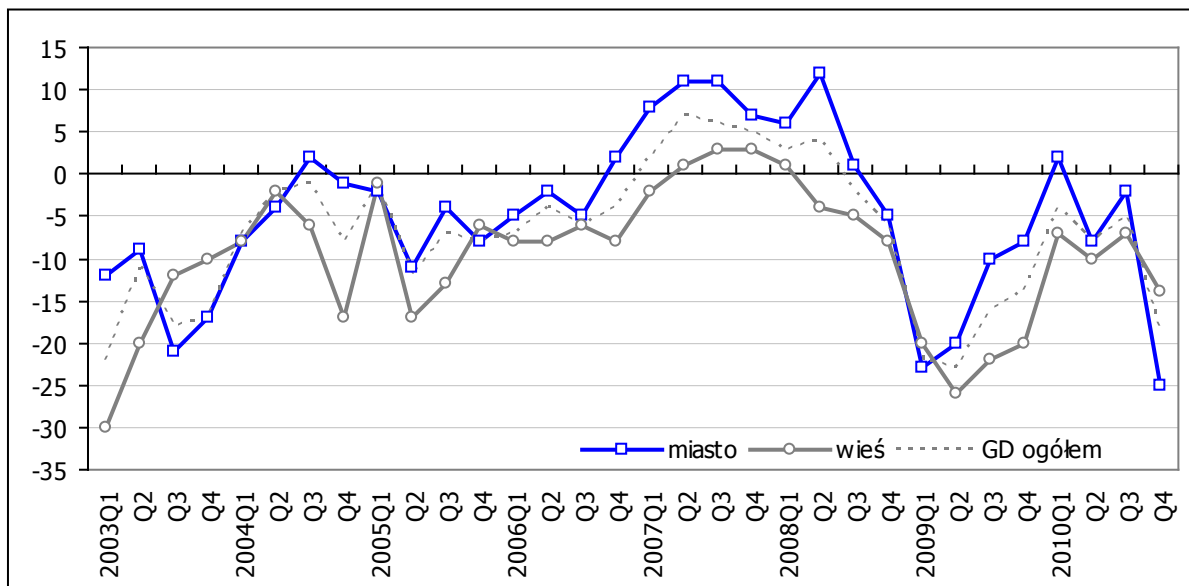
Komponent	Saldo	
	Wartość	Zmiana w porównaniu z poprzednim kwartałem
Przewidywana sytuacja finansowa gospodarstwa domowego	-16	↗
Przewidywany poziom wydatków na dobra konsumpcyjne	0	↘
Przewidywany stan oszczędności	-24	↔
Ocena przyszłej sytuacji gospodarczej w woj. lubelskim	-27	↗
Przewidywany poziom bezrobocia w woj. lubelskim	-20	↗

### 3.1. Nastroje konsumentów w podziale na miasto i wieś

Nastroje gospodarcze konsumentów są zróżnicowane w zależności od ich miejsca zamieszkania. W dotychczasowych badaniach zazwyczaj lepszymi nastrojami charakteryzowali się mieszkańcy miast niż mieszkańcy obszarów wiejskich. Na 32 obliczenia diagnostycznych wskaźników nastrojów w podziale na miasto i wieś tylko w 7 przypadkach (około 22%) nastroje mieszkańców wsi były lepsze niż mieszkańców miast (w bieżącym

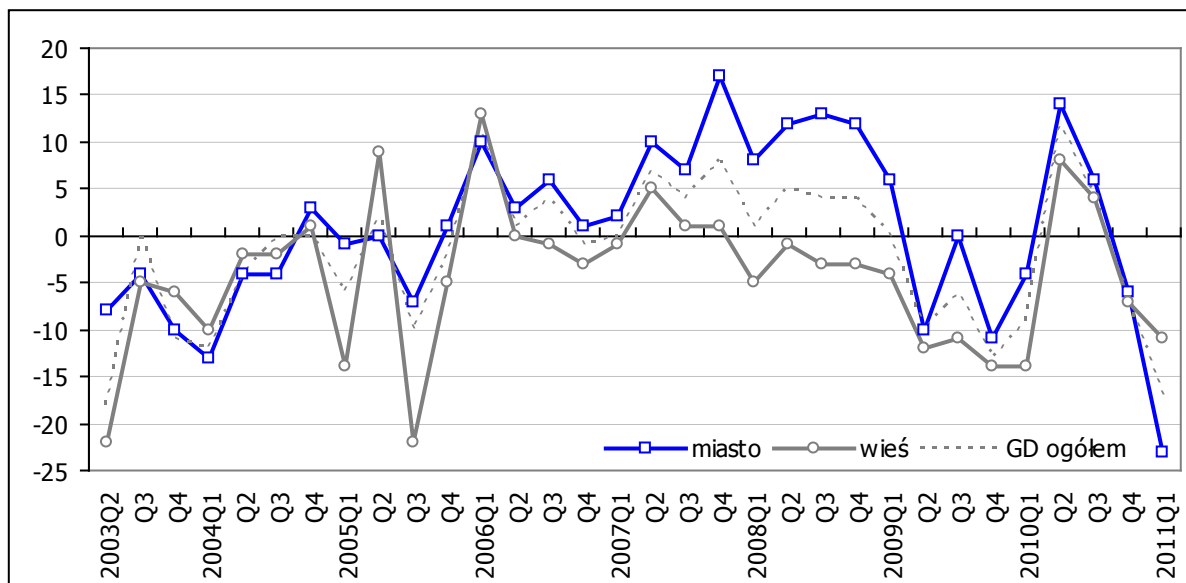
kwartale wystąpiła właśnie taka sytuacja). W większości przypadków te różnice nie są duże i również tylko w 7 przypadkach zmiany te były różnokierunkowe (nastroje jednej grupy rosły, podczas gdy drugiej malały). Dodatkowo, weryfikacja hipotezy o istotności różnicy średnich wartości diagnostycznych wskaźników nastrojów konsumentów z uwzględnieniem miejsca zamieszkania wskazuje, że nastroje mieszkańców miast i wsi są statystycznie różne na poziomie istotności 0,05 (dla 32 dotychczasowych obserwacji średnia wartość wskaźnika dla mieszkańców miast to  $-4,62$ , dla mieszkańców wsi  $-9,66$ ).

W IV kwartale 2010 r. nastroje konsumentów uległy pogorszeniu niezależnie od miejsca zamieszkania, zdecydowanie bardziej jednak w przypadku mieszkańców miast: wskaźnik diagnostyczny spadł z  $-2$  pkt do  $-25$  pkt, podczas gdy dla mieszkańców wsi z  $-7$  do  $-14$  pkt, zatem mieszkańcy miast ocenili sytuację gorzej niż w najgorszym od lat I kwartale 2009 r. Reasumując, należy stwierdzić, że różnica w nastrojach obu grup po raz kolejny, tym razem bardzo istotnie, powiększyła się.



Rys. 7. Zmiany diagnostycznego wskaźnika nastrojów gospodarczych konsumentów woj. lubelskiego z uwzględnieniem miejsca zamieszkania w okresie od II kwartału 2001 r. do IV kwartału 2010 r.

Prognoza sytuacji na kolejny, I kwartał 2011 r. w zależności od miejsca zamieszkania zasadniczo nie odbiega od bieżącej diagnozy. Progностyczny wskaźnik nastrojów gospodarczych mieszkańców miast na I kwartał wynosi  $-23$  pkt (o 2 pkt wyższy od wskaźnika diagnostycznego za IV kwartał), natomiast progностyczny wskaźnik w przypadku mieszkańców wsi to  $-11$  pkt. Warto nadmienić, iż od początku realizacji badania mieszkańcy miast nie wyrazili tak pesymistycznej oceny sytuacji w przyszłości, a jeszcze w I kwartale 2010 r. w tej ankietowanej grupie dominował znaczny optymizm.



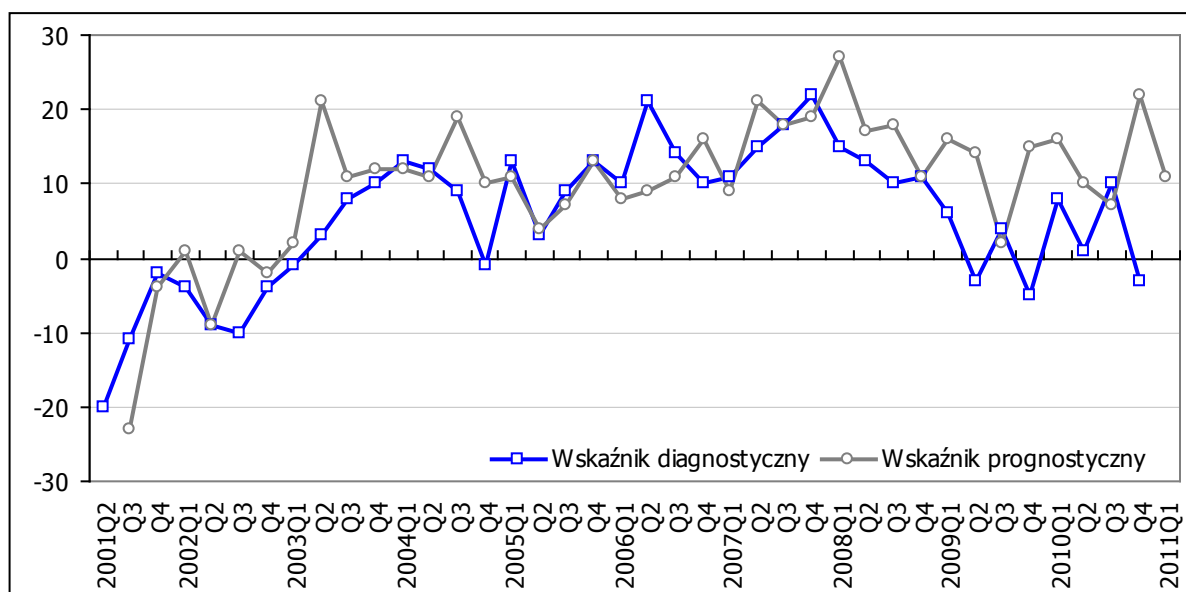
Rys. 8. Zmiany prognostycznego wskaźnika nastrojów gospodarczych konsumentów woj. lubelskiego z uwzględnieniem miejsca zamieszkania w okresie od II kwartału 2001 r. do IV kwartału 2010 r.

#### 4. Nastroje gospodarcze w poszczególnych sektorach

Zgodnie z przyjętą metodologią zdeszonalizowane salda odpowiedzi na pytania diagnostyczne i prognostyczne w poszczególnych sektorach zostały uśrednione, co dało sektorowe wskaźniki nastrojów gospodarczych.

##### 4.1. Przemysł

W sektorze przemysłowym od 8 kwartałów obserwuje się duże wahania nastrojów gospodarczych (znacząca poprawa w jednym kwartale, po czym pogorszenie w kolejnym). Dla przykładu diagnostyczny wskaźnik nastrojów gospodarczych przedsiębiorców przemysłowych w IV kwartale 2009 r. spadł o 9 pkt, by w I kwartale 2010 r. wzrosnąć o 13 pkt, w II kwartale 2010 r. spaść o 7 pkt, a w III kwartale 2010 r. ponownie wzrosnąć o 9 pkt do 10 pkt. W IV kwartale zgodnie z tą logiką nastroje ponownie uległy pogorszeniu, wskaźnik diagnostyczny spadł do -3 pkt, co oznacza pojawienie się niewielkiego pesymizmu. Tym samym całkowicie nie sprawdziła się bardzo optymistyczna prognoza przemysłowców wyrażona w poprzednim kwartale, choć w dalszym ciągu przeważają opinie o poprawie sytuacji w przyszłości – wskaźnik prognostyczny na I kwartał wynosi 11 pkt.



Rys. 9. Diagnostyczny i prognostyczny wskaźnik nastrojów gospodarczych przedsiębiorców przemysłowych w okresie od II kwartału 2001 r. do IV kwartału 2010 r.

Salda wszystkich komponentów diagnostycznego wskaźnika nastrojów przedsiębiorców przemysłowych w IV kwartale spadły w stosunku do poprzedniego badania. Obecnie dość pesymistycznie jest oceniana sytuacja finansowa przedsiębiorstwa i wielkość zatrudnienia. Saldo odpowiedzi na pytanie dotyczące wielkości produkcji sprzedanej spadło również w poprzednim kwartale (jako jedyne wśród komponentów wskaźnika diagnostycznego w przemyśle), jednak w dalszym ciągu przeważa tu (niewielki już) optymizm. W przypadku pytania o poziom zamówień i poziom zapasów wyrobów gotowych saldo odpowiedzi wynosi 0 (odsetek respondentów deklarujących zarówno poprawę, jak i pogorszenie sytuacji jest identyczny).

Tab. 3. Komponenty diagnostycznego wskaźnika nastrojów gospodarczych w przemyśle w IV kwartale 2010 r.

Komponent	Saldo	
	Wartość	Zmiana w porównaniu z poprzednim kwartałem
Sytuacja finansowa przedsiębiorstwa	-10	↘
Wielkość produkcji sprzedanej	4	↘
Poziom zamówień	0	↔
Poziom zapasów wyrobów gotowych	0	↔
Wielkość zatrudnienia	-11	↘

Ankietowani przedsiębiorcy z sektora przemysłowego w przyszłym kwartale przede wszystkim spodziewają się wzrostu wielkości produkcji sprzedanej, poprawy sytuacji finansowej przedsiębiorstwa (wartość komponentów odpowiednio 22 pkt i 20 pkt) oraz wzrostu poziomu zamówień. Salda odpowiedzi tych komponentów poprawiły się w porównaniu do poprzedniego kwartału. Kolejny kwartał z rzędu spadło saldo odpowiedzi na pytanie dotyczące poziomu zapasów wyrobów gotowych i jest ono ujemne. Podobnie w przypadku oceny przewidywanej wielkości zatrudnienia odsetek ankietowanych przemysłowców spodziewających się jego spadku jest nieco wyższy niż odsetek spodziewających się wzrostu.

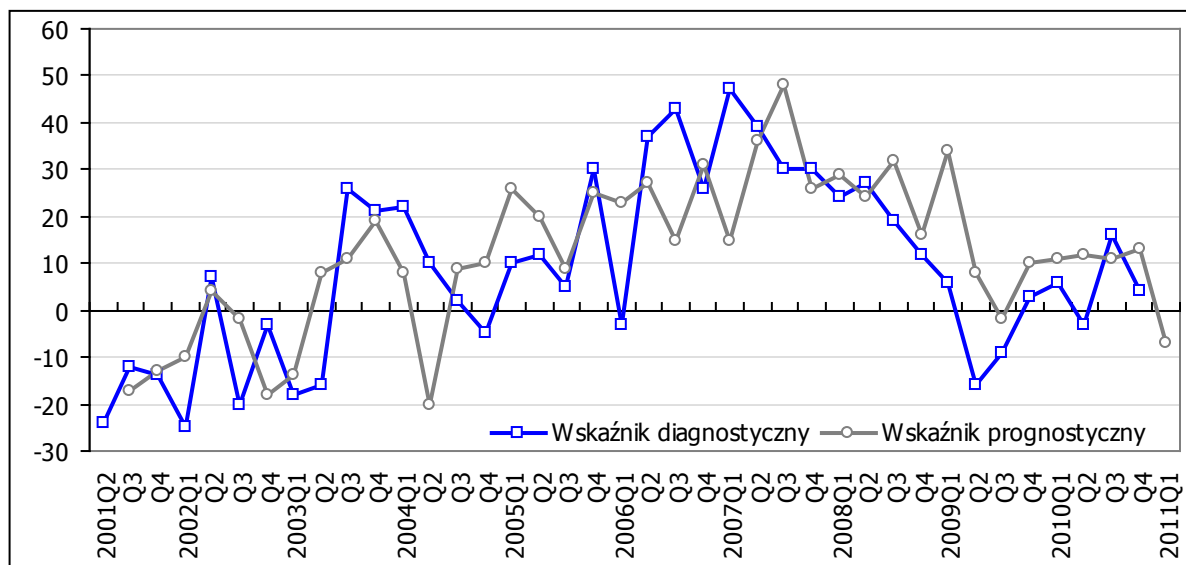
Tab. 4. Komponenty prognostycznego wskaźnika nastrojów gospodarczych w przemyśle w IV kwartale 2010 r. (prognoza na I kwartał 2011 r.)

Komponent	Saldo	
	Wartość	Zmiana w porównaniu z poprzednim kwartałem
Przewidywana sytuacja finansowa przedsiębiorstwa	20	↗
Przewidywana wielkość produkcji sprzedanej	22	↗
Przewidywany poziom zamówień	20	↗
Przewidywany poziom zapasów wyrobów gotowych	-5	↘
Przewidywana wielkość zatrudnienia	-1	↗

#### 4.2. Budownictwo

Diagnoza sytuacji wyrażona przez przedsiębiorców budowlanych jest w dalszym ciągu najbardziej optymistyczna na tle wszystkich badanych sektorów, choć w ostatnim kwartale nastroje w tym sektorze uległy stosunkowo największemu pogorszeniu. Diagnostyczny wskaźnik nastrojów gospodarczych w budownictwie wyniósł 4 pkt i spadł o 12 pkt w stosunku do poprzedniego badania, nie zrealizowała się zatem optymistyczna prognoza przyszłej sytuacji wyrażona w poprzednim kwartale, kiedy to wskaźnik prognostyczny wyniósł 13 pkt. Ankietowani spodziewają się w następnym, I kwartale 2011 r. dalszego pogorszenia sytuacji, co więcej – utrzymujący się konsekwentnie od 5 kwartałów spory optymizm w ocenie przyszłości wyczerpał się i po raz pierwszy od wielu lat w prognozie przedsiębiorców budowlanych pojawia się pesymizm – wskaźnik prognostyczny wyniósł -7 punktów.





Rys. 10. Diagnostyczny i prognostyczny wskaźnik nastrojów gospodarczych w budownictwie w okresie od II kwartału 2001 r. do IV kwartału 2010 r.

W IV kwartale 2010 r. w porównaniu z poprzednim badaniem spadły wartości sald wszystkich komponentów tworzących diagnostyczny wskaźnik nastrojów w budownictwie, choć w dalszym ciągu przeważa optymistyczna ocena wielkości zamówień, wielkości produkcji budowlano-montażowej i sytuacji finansowej przedsiębiorstwa. Pesymistyczna ocena dotyczy tylko wielkości zatrudnienia.

Tab. 5. Komponenty diagnostycznego wskaźnika nastrojów gospodarczych w budownictwie w IV kwartale 2010 r.

Komponent	Saldo	
	Wartość	Zmiana w porównaniu z poprzednim kwartałem
Sytuacja finansowa przedsiębiorstwa	5	↘
Wielkość produkcji budowlano-montażowej	7	↘
Wielkość zamówień	9	↘
Wielkość zatrudnienia	-6	↘

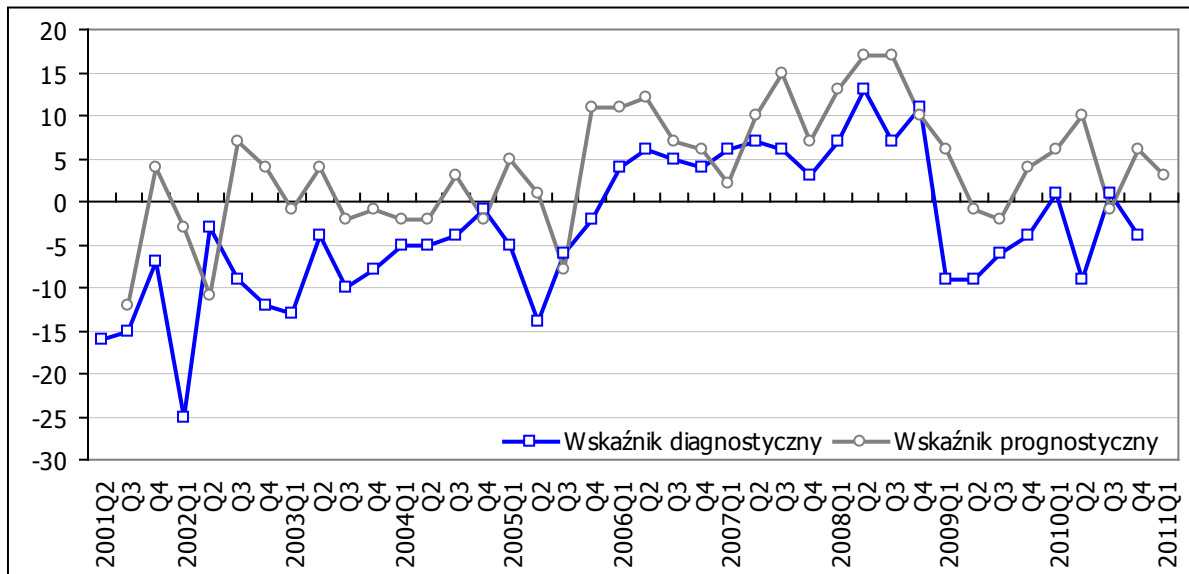
Ankietowani przedsiębiorcy budowlani prognozują na I kwartał 2011 r. pogorszenie sytuacji finansowej przedsiębiorstwa, spadek wielkości produkcji i wielkości zamówień, ale największy pesymizm dotyczy przewidywanej wielkości zatrudnienia. Salda wszystkich komponentów wskaźnika prognostycznego uległy pogorszeniu w stosunku do poprzedniego kwartału.

Tab. 6. Komponenty prognostycznego wskaźnika nastrojów gospodarczych w budownictwie w IV kwartale 2010 r. (prognoza na I kwartał 2011 r.)

Komponent	Saldo	
	Wartość	Zmiana w porównaniu z poprzednim kwartałem
Sytuacja finansowa przedsiębiorstwa	-3	↘
Wielkość produkcji budowlano-montażowej	-5	↘
Wielkość zamówień	-4	↘
Wielkość zatrudnienia	-17	↘

### 4.3. Handel

Nastroje gospodarcze w sektorze handlowym po niewielkim odbiciu w III kwartale ponownie pogorszyły się i wśród ankietowanych przedsiębiorców przeważa lekki pesymizm. Wskaźnik diagnostyczny nastrojów spadł z 1 pkt do -4 pkt. Nastroje handlowców są – wyjąwszy nastroje konsumenckie – w dalszym ciągu najgorsze na tle pozostałych ankietowanych sektorów. Tym razem nie sprawdziła się zatem stosunkowo optymistyczna prognoza handlowców z poprzedniego kwartału. W kolejnej prognozie na I kwartał 2011 r. znowu przeważa jednak opinia o poprawie sytuacji, wskaźnik prognostyczny wynosi bowiem 3 pkt, czyli dokładnie tyle, ile ogólny barometr prognostyczny przedsiębiorców na następny kwartał.



Rys. 11. Diagnostyczny i prognostyczny wskaźnik nastrojów gospodarczych przedsiębiorców handlowych w okresie od II kwartału 2001 r. do IV kwartału 2010 r.

Ankietowani handlowcy deklarują w IV kwartale przede wszystkim spadek wartości obrotów i pogorszenie sytuacji finansowej przedsiębiorstwa. Niewielki pesymizm przeważa również w przypadku wielkości zapasów towarów oraz wielkości zatrudnienia, przy czym w przypadku tego ostatniego komponentu wskaźnika diagnostycznego saldo odpowiedzi (różnica odsetka respondentów deklarujących poprawę oraz pogorszenie sytuacji) poprawiło się w stosunku do poprzedniego kwartału.

Tab. 7. Komponenty diagnostycznego wskaźnika nastrojów gospodarczych w handlu w IV kwartale 2010 r.

Komponent	Saldo	
	Wartość	Zmiana w porównaniu z poprzednim kwartałem
Sytuacja finansowa przedsiębiorstwa	-3	↘
Wartość obrotów w handlu	-10	↘
Wielkość zapasów towarów handlowych	-1	↘
Wielkość zatrudnienia	-2	↗

Optymistyczna prognoza sytuacji w przyszłym kwartale to przede wszystkim efekt dobrej oceny przyszłej wielkości obrotów, zatem w przypadku tego pytania wystąpiła największa przewaga ocen „poprawa” w prognozie przy – jak już wspomniano – największej przewadze ocen „pogorszenie” w przypadku diagnozy. Ankietowani handlowcy spodziewają się również poprawy sytuacji finansowej przedsiębiorstwa. Nie zmienia się w stosunku do diagnozy lekko pesymistyczna ocena wielkości zapasów. Podobnie jak w przypadku sektora przemysłowego najgorsza ocena dotyczy przewidywanej wielkości zatrudnienia.

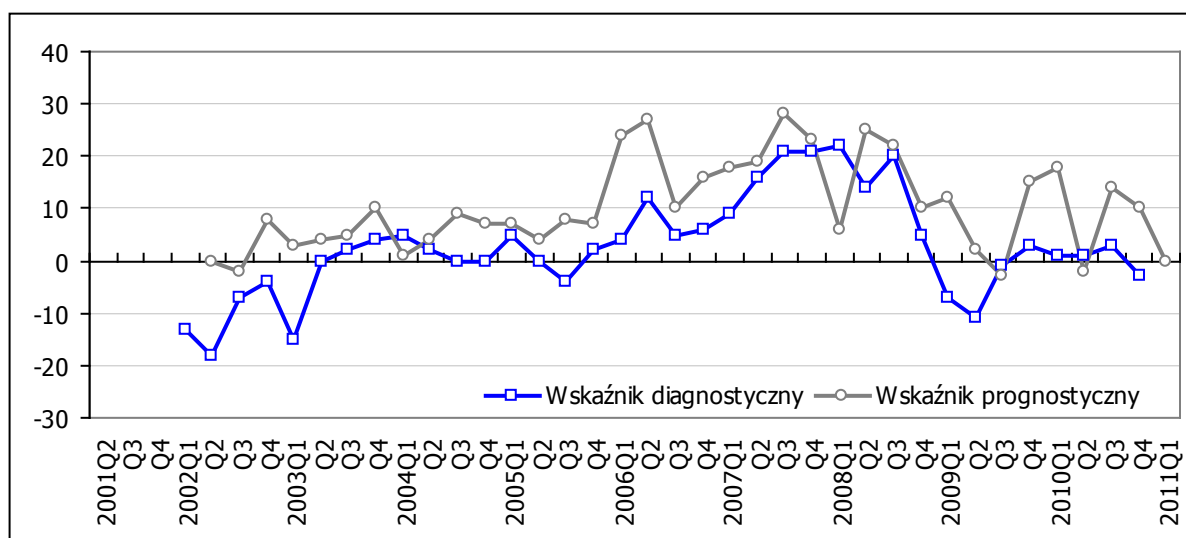
Tab. 8. Komponenty prognostycznego wskaźnika nastrojów gospodarczych w handlu na IV kwartał 2010 r. (prognoza na I kwartał 2011 r.)

Komponent	Saldo	
	Wartość	Zmiana w porównaniu z poprzednim kwartałem
Sytuacja finansowa przedsiębiorstwa	9	↗
Wielkość obrotów w handlu	14	↗
Wielkość zapasów towarów handlowych	-1	↔
Wielkość zatrudnienia	-8	↘

#### 4.4. Usługi

Nastroje gospodarcze w sektorze usługowym od sześciu kwartałów, tj. od znacznego pogorszenia w II kwartale 2009 r., cechuje równowaga opinii pozytywnych i negatywnych, chociaż w IV kwartale 2010 r. usługodawcy ocenili sytuację nieco bardziej pesymistycznie niż poprzednio. Wskaźnik diagnostyczny nastrojów w sektorze spadł o 6 pkt i wynosi obecnie -3 pkt. Diagnoza usługodawców niewątpliwie wskazuje na brak przesłanek do bardziej pozytywnej oceny sytuacji, ale należy również zwrócić uwagę na występującą od przeszło roku dużą stabilność nastrojów usługodawców na tle innych sektorów.

Prognoza sytuacji w IV kwartale wyrażona w poprzednim badaniu nie potwierdziła się, ponieważ przedsiębiorcy spodziewali się poprawy sytuacji. Prognoza na kolejny, I kwartał 2011 r. jest bardziej stonowana. Wskaźnik prognostyczny nastrojów wynosi 0 pkt, zatem odsetek ocen respondentów oczekujących poprawy jest dokładnie równy odsetkowi ocen pesymistów spodziewających się pogorszenia sytuacji, co potwierdza opinie wyrażone w diagnozie sytuacji w bieżącym okresie.



Rys. 12. Diagnostyczny i prognostyczny wskaźnik nastrojów gospodarczych przedsiębiorców usługowych w okresie od II kwartału 2001 r. do IV kwartału 2010 r.

Usługodawcy w bieżącym kwartale deklarują pogorszenie sytuacji finansowej i spadek wielkości zatrudnienia, niewielki optymizm pojawia się tylko w ocenie popytu na usługi, przy czym salda odpowiedzi na wszystkie te komponenty wskaźnika diagnostycznego spadły w stosunku do poprzedniego badania.

Tab. 9. Komponenty diagnostycznego wskaźnika nastrojów gospodarczych w usługach w IV kwartale 2010 r.

Komponent	Saldo	
	Wartość	Zmiana w porównaniu z poprzednim kwartałem
Sytuacja finansowa przedsiębiorstwa	-6	↘
Popyt na usługi	3	↘
Wielkość zatrudnienia	-5	↘

W następnym kwartale sektor usługowy spodziewa się niewielkiej poprawy sytuacji finansowej (wzrost salda odpowiedzi), ale spadku popytu na usługi (spadek salda). W ocenie przyszłej wielkości zatrudnienia odsetek opinii o poprawie sytuacji wyniósł dokładnie tyle, ile odsetek opinii o pogorszeniu, przy czym jest to ocena lepsza niż w diagnozie bieżącej sytuacji w IV kwartale.

Tab. 10. Komponenty prognostycznego wskaźnika nastrojów gospodarczych w usługach na IV kwartał 2010 r. (prognoza na I kwartał 2011 r.)

Komponent	Saldo	
	Wartość	Zmiana w porównaniu z poprzednim kwartałem
Sytuacja finansowa przedsiębiorstwa	2	↗
Popyt na usługi	-2	↘
Wielkość zatrudnienia	0	↗