

## Zmiany nastrojów gospodarczych w woj. lubelskim w I kwartale 2011 r.

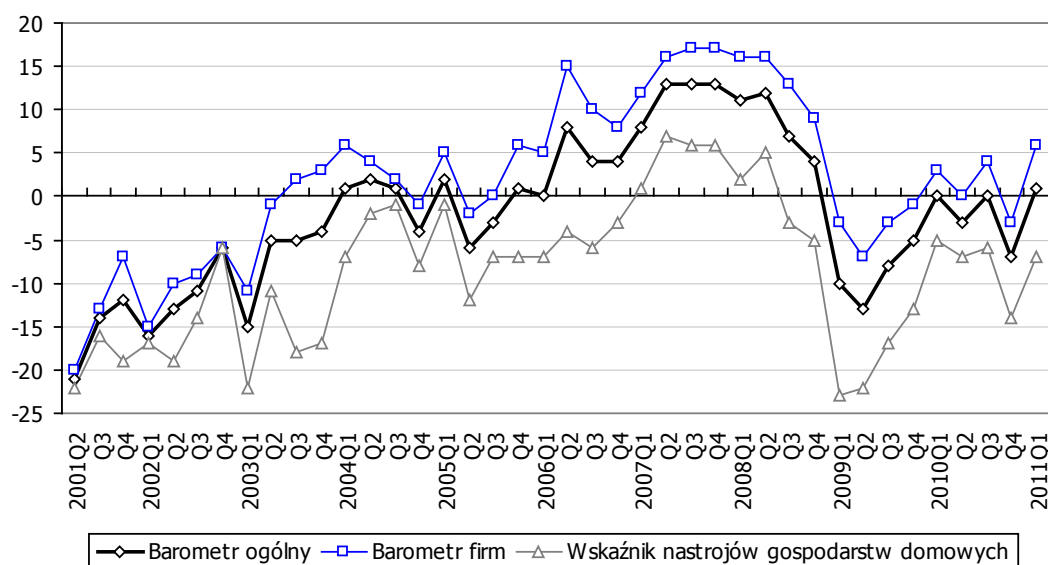
Jarosław Bielak, Dawid Długosz, Andrzej Salej

Wyższa Szkoła Zarządzania i Administracji w Zamościu

Prezentowany raport jest rezultatem kolejnego, 40 kwartalnego ankietowego badania nastrojów gospodarczych w woj. lubelskim przeprowadzonego w dniach 14 marca – 10 kwietnia 2011 r. przez ankierów Wyższej Szkoły Zarządzania i Administracji w Zamościu. Jednocześnie jest to ósme badanie prowadzone w ramach projektu „Lubelski Barometr Gospodarczy” współfinansowanego przez Unię Europejską w ramach Europejskiego Funduszu Społecznego. Ankieta objęto 500 przedsiębiorstw oraz 500 gospodarstw domowych.

### 1. Ogólny barometr nastrojów gospodarczych

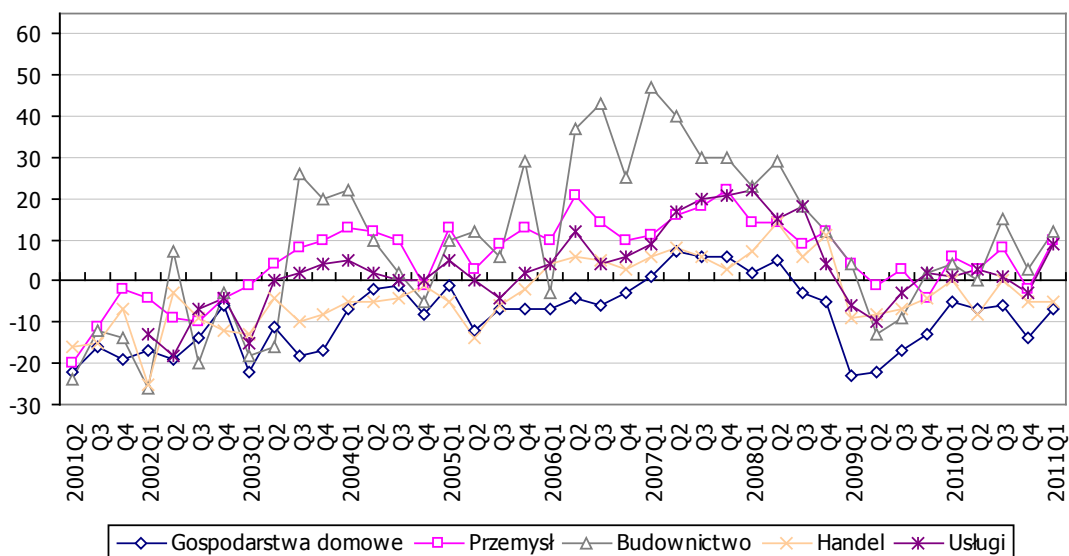
Nastroje gospodarcze w woj. lubelskim po istotnym pogorszeniu w IV kwartale 2010 r. ponownie uległy poprawie w I kwartale 2011 r. Ogólny diagnostyczny barometr nastrojów gospodarczych w województwie po wzroście w stosunku do poprzedniego kwartału o 8 pkt wynosi 1 pkt, co oznacza niewielką przewagę odsetka optymistów deklarujących poprawę sytuacji. Tym samym obecna diagnoza sytuacji jest nawet nieco lepsza od oczekiwań co do przyszłości, wyrażonych przez respondentów w prognozie z poprzedniego kwartału. Na taką ocenę sytuacji złożyła się lepsza niż w poprzednio diagnoza wyrażona zarówno przez przedsiębiorstwa, jak i gospodarstwa domowe, przy czym nastroje przedsiębiorców poprawiły się nieco wyraźniej niż konsumentów. Należy również zauważyć, że obecna ocena wpisuje się w obserwowaną od kilku kwartałów tendencję polegającą na tym, iż pewna poprawa nastrojów w jednym kwartale następuje po pogorszeniu w kwartale poprzednim, zaś ogólny barometr nastrojów przyjmuje bądź wartości ujemne (przewaga ocen pesymistycznych), bądź bliskie stanowi równowagi ocen optymistycznych i pesymistycznych.



Rys. 1. Diagnostyczne barometry nastrojów gospodarczych dla woj. lubelskiego w okresie od II kwartału 2001 r. do I kwartału 2011 r.

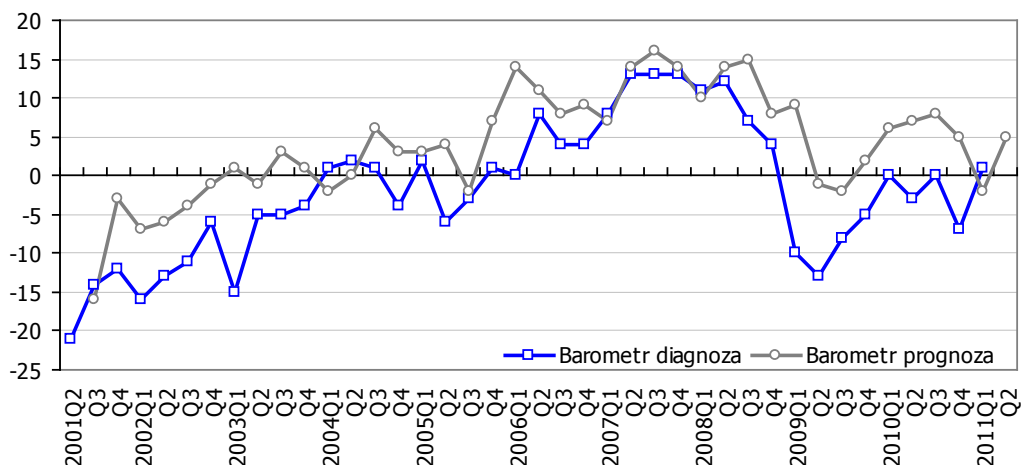
Wzrost ogólnego diagnostycznego barometru nastrojów w badanym kwartale to efekt lepszej oceny sytuacji przez konsumentów (wzrost wskaźnika nastrojów gospodarstw domowych o 7 pkt do -7 pkt i w nieco większym stopniu przez przedsiębiorców, gdzie barometr nastrojów wzrósł o 9 pkt i wyniósł w obecnym badaniu 6 pkt). Tym samym obecnie sytuację lepiej oceniają przedsiębiorcy niż konsumenci, przy czym rozbieżność opinii obu ankietowanych grup kolejny kwartał z rzędu się powiększyła (różnica między barometrem przedsiębiorców a wskaźnikiem nastrojów gospodarstw domowych wynosi 13 pkt, dla porównania w II kwartale 2010 r. było to tylko 7 pkt).

Analizując nastroje przedsiębiorców w badanym kwartale w układzie poszczególnych sektorów, można wskazać poprawę we wszystkich sektorach z wyjątkiem handlu, gdzie utrzymała się pesymistyczna ocena sytuacji z poprzedniego kwartału – wartość sektorowego wskaźnika nastrojów wyniosła -5 pkt. Najlepsze nastroje w badanym kwartale mają przedsiębiorcy budowlani – wskaźnik nastrojów w tym sektorze wzrósł o 9 pkt do 12 pkt. Jest to jedyny sektor, w którym w kwartale poprzednim utrzymała się niewielka przewaga optymistów. Należy jednak podkreślić, że w dotychczasowych badaniach w tym sektorze występowały największe wahania nastrojów. W badanym kwartale największą poprawę zanotowały jednak usługi (wzrost wskaźnika nastrojów o 12 pkt do 9 pkt) oraz przemysł – wzrost wskaźnika z -2 pkt do 10 pkt. Warto przy tym zauważyć, że sektor usługowy cechował się w ostatnich badaniach wyjątkową stabilnością, a podobnie dobre oceny bieżącej sytuacji gospodarczej usługodawcy ostatnio wyrażali jeszcze w 2008 r.



Rys. 2. Sektorowe wskaźniki nastrojów gospodarczych dla woj. lubelskiego w okresie od II kwartału 2001 r. do I kwartału 2011 r.

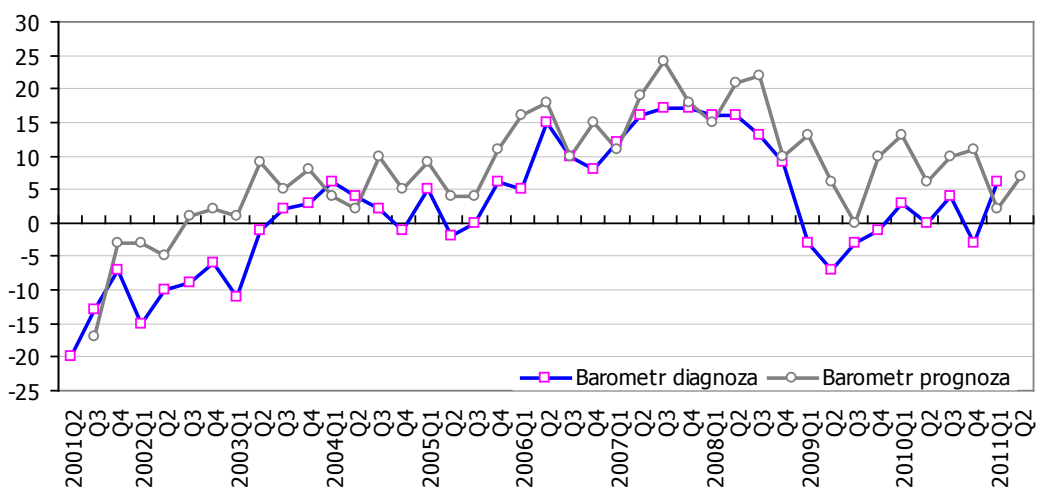
Poprawa nastrojów gospodarczych w bieżącym kwartale została poparta przez respondentów podobnymi oczekiwaniami co do sytuacji w przyszłości. Ogólny prognostyczny barometr nastrojów gospodarczych na II kwartał 2011 r. wynosi 5 pkt, czyli jest o 4 pkt wyższy niż diagnoza sytuacji w I kwartale. Oznacza to wzrost odsetka respondentów spodziewających się poprawy sytuacji w kolejnym kwartale.



Rys. 3. Diagnostyczne i prognozy ogólne barometry nastrojów gospodarczych dla woj. lubelskiego w okresie od II kwartału 2001 r. do I kwartału 2011 r.

## 2. Barometr nastrojów gospodarczych przedsiębiorców

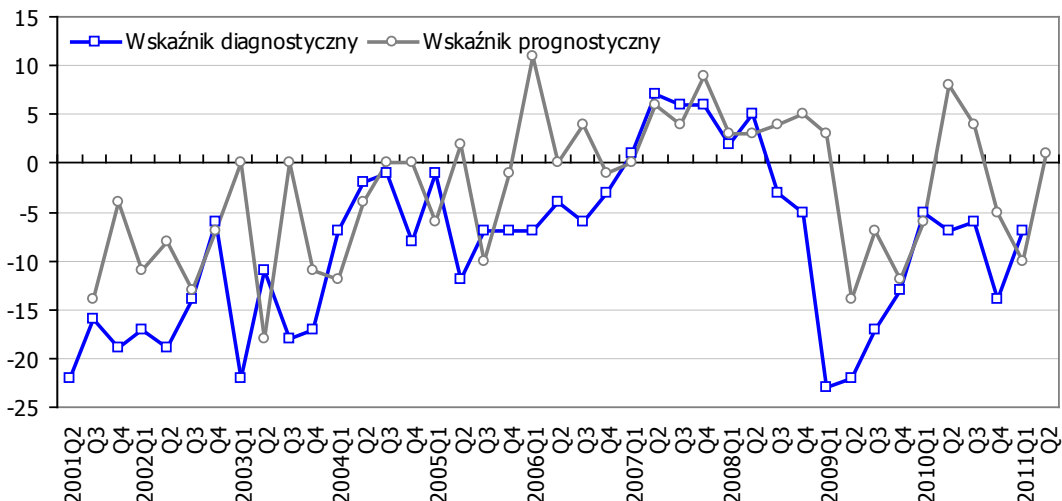
Nastroje gospodarcze przedsiębiorców w I kwartale 2011 r. wyraźnie się poprawiły w stosunku do kwartału poprzedniego i są obecnie najlepsze od czasu załamania z I półrocza 2009 r. Diagnostyczny barometr nastrojów gospodarczych przedsiębiorców wynosi 6 pkt, czyli jest o 9 pkt wyższy niż diagnoza IV kwartału 2010 r. Tym samym obecne nastroje przedsiębiorców są wyraźnie lepsze niż wyrażona kwartał wcześniej prognoza sytuacji na I kwartał 2011 r., kiedy to wystąpiła tylko bardzo niewielka przewaga ocen optymistycznych. Ocena sytuacji na następny, II kwartał również jest optymistyczna, ale prognozy barometr nastrojów gospodarczych przedsiębiorców jest tylko o 1 pkt wyższy od bieżącej diagnozy. Można zauważyć, że oceny przyszłej sytuacji dokonywane przez przedsiębiorców po załamaniu nastrojów w 2009 r. są obecnie bardziej wyważone.



Rys. 4. Diagnostyczny i prognozy barometr nastrojów przedsiębiorców dla woj. lubelskiego w okresie od II kwartału 2001 r. do I kwartału 2011 r.

## 3. Nastroje gospodarcze konsumentów

Nastroje gospodarcze konsumentów, po znacznym pogorszeniu w IV kwartale 2010 r., nieco się poprawiły w I kwartale 2011 r. Diagnostyczny wskaźnik nastrojów gospodarczych gospodarstw domowych wzrósł o 7 pkt do -7 pkt, co jednak w dalszym ciągu oznacza znaczącą przewagę pesymistów. Podobnie jak w przypadku nastrojów przedsiębiorców obecna diagnoza sytuacji w ocenie gospodarstw domowych jest nieco lepsza niż wyrażona kwartał wcześniej prognoza, bowiem prognozy wskaźnik nastrojów gospodarstw domowych na I kwartał 2011 r. wyniósł -10 pkt. Natomiast w ocenie sytuacji w kolejnym, II kwartale 2011 r. pojawia się lekki optymizm, ponieważ wartość wskaźnika prognozy wynosi 1 pkt.



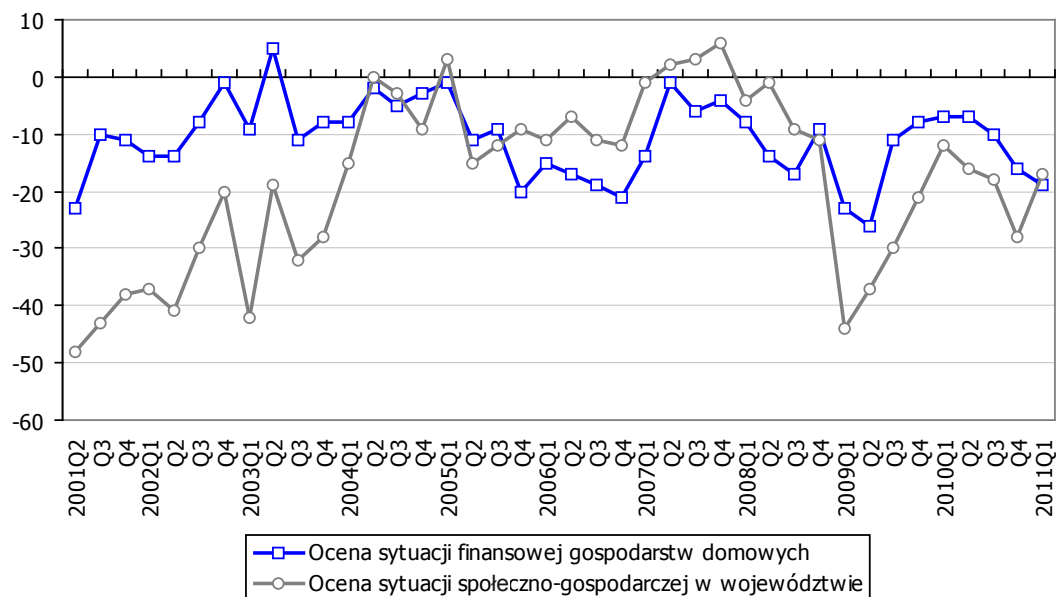
Rys. 5. Diagnostyczny i prognostyczny wskaźnik nastrojów gospodarczych gospodarstw domowych woj. lubelskiego w okresie od II kwartału 2001 r. do I kwartału 2011 r.

W I kwartale 2011 r. w porównaniu z poprzednim badaniem w ocenie większości ankietowanych konsumentów poprawiły się niemal wszystkie komponenty diagnostycznego wskaźnika nastrojów gospodarczych, z wyjątkiem oceny sytuacji finansowej gospodarstwa domowego. Najlepiej został oceniony poziom wydatków na dobra konsumpcyjne i jest to jedyny dodatni komponent wskaźnika w badaniu (przewaga ocen deklarujących wzrost wydatków). Najgorzej oceniona została wspomniana już ocena sytuacji finansowej gospodarstwa domowego oraz stan oszczędności, niewiele lepiej ocena sytuacji gospodarczej w województwie, stosunkowo najlepiej – mimo ujemnego salda odpowiedzi – sytuacja na rynku pracy.

Tab. 1. Komponenty diagnostycznego wskaźnika nastrojów gospodarczych gospodarstw domowych w I kwartale 2011 r.

Komponent	Saldo	
	Wartość	Zmiana w porównaniu z poprzednim kwartałem
Ocena sytuacji finansowej gospodarstwa domowego	-19	↘
Poziom wydatków na dobra konsumpcyjne	28	↗
Stan oszczędności	-19	↗
Ocena sytuacji gospodarczej w woj. lubelskim	-17	↗
Ocena sytuacji na rynku pracy	-9	↗

Warto zauważyć, że po raz pierwszy od IV kwartału 2008 r. gospodarstwa domowe oceniają sytuację własnego gospodarstwa domowego niemal dokładnie tak samo jak sytuację gospodarczą w województwie – zazwyczaj tę ostatnią konsumenci oceniają gorzej.



Rys. 6. Zmiany ocen sytuacji finansowej gospodarstw domowych i ocen sytuacji społeczno-gospodarczej województwa

Jak już wskazano, prognoza sytuacji w kolejnym, II kwartale 2011 r. jest lepsza od diagnozy sytuacji w kwartale bieżącym i lekko optymistyczna. Salda odpowiedzi na wszystkie pytania, czyli komponenty wskaźnika prognostycznego gospodarstw domowych, są w każdym przypadku wyższe od sald diagnostycznych – najlepiej oceniany jest przewidywany poziom wydatków na dobra konsumpcyjne, ale lekki optymizm pojawia się również w przypadku oceny przyszłej sytuacji gospodarczej w województwie i oceny poziomu bezrobocia. Największy odsetek pesymistycznych ocen dotyczy przewidywanego stanu oszczędności oraz przewidywanej sytuacji własnego gospodarstwa domowego.

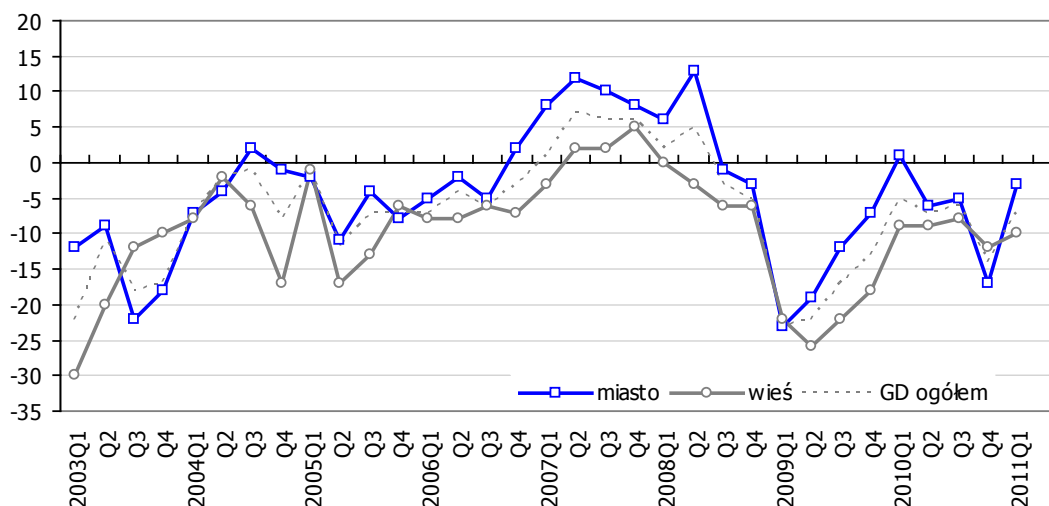
Tab. 2. Komponenty prognostycznego wskaźnika nastrojów gospodarczych konsumentów na I kwartał 2011 r.

Komponent	Saldo	
	Wartość	Zmiana w porównaniu z poprzednim kwartałem
Przewidywana sytuacja finansowa gospodarstwa domowego	-13	↗
Przewidywany poziom wydatków na dobra konsumpcyjne	29	↗
Przewidywany stan oszczędności	-16	↗
Ocena przyszłej sytuacji gospodarczej w woj. lubelskim	3	↗
Przewidywany poziom bezrobocia w woj. lubelskim	2	↗

### 3.1. Nastroje konsumentów w podziale na miasto i wieś

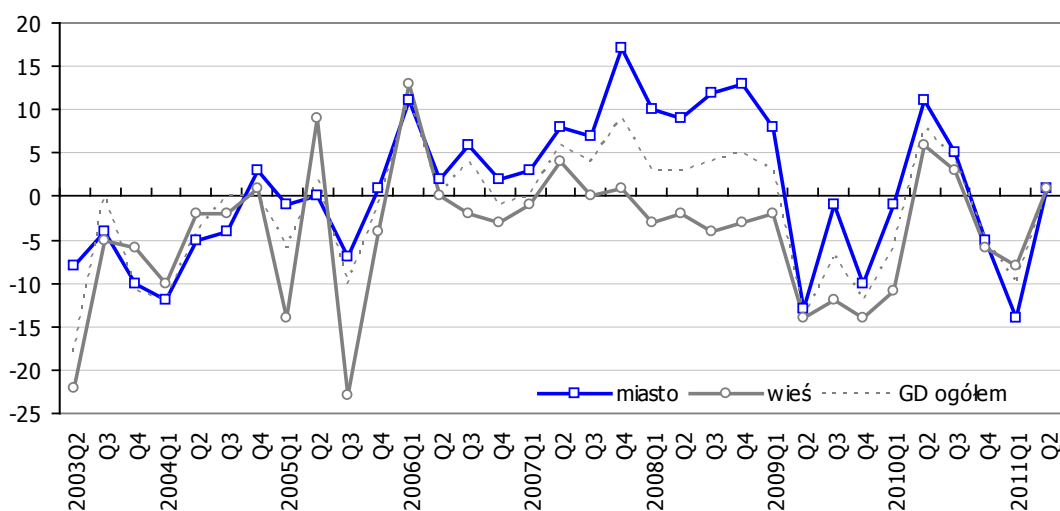
Nastroje gospodarcze konsumentów są zróżnicowane w zależności od ich miejsca zamieszkania. W dotychczasowych badaniach zazwyczaj lepszymi nastrojami charakteryzowali się mieszkańcy miast niż mieszkańcy obszarów wiejskich. Na 33 obliczenia diagnostycznych wskaźników nastrojów w podziale na miasto i wieś tylko w 7 przypadkach (około 20%) nastroje mieszkańców wsi były lepsze niż mieszkańców miast (taka sytuacja wystąpiła m.in. w poprzednim kwartale). W większości przypadków te różnice nie są duże i również tylko w 7 przypadkach zmiany te były różnokierunkowe (nastroje jednej grupy rosły, podczas gdy drugiej malały). Dodatkowo, weryfikacja hipotezy o istotności różnicy średnich wartości diagnostycznych wskaźników nastrojów konsumentów z uwzględnieniem miejsca zamieszkania wskazuje, że nastroje mieszkańców miast i wsi są statystycznie różne na poziomie istotności 0,05 (dla 33 dotychczasowych obserwacji średnia wartość wskaźnika dla mieszkańców miast to -4,36, dla mieszkańców wsi: -9,58).

W I kwartale 2011 r. nastroje konsumentów uległy poprawie niezależnie od miejsca zamieszkania, zdecydowanie bardziej jednak w przypadku mieszkańców miast, bowiem wskaźnik diagnostyczny wzrósł w tym przypadku z  $-17$  pkt do  $-3$  pkt, podczas gdy dla mieszkańców wsi z  $-12$  do  $-10$  pkt. Zatem poprawa wskaźnika nastrojów gospodarstw domowych w bieżącym kwartale wynika w głównej mierze z nienajgorszej oceny dokonanej przez mieszkańców miast.



Rys. 7. Zmiany diagnostycznego wskaźnika nastrojów gospodarczych gospodarstw domowych woj. lubelskiego z uwzględnieniem miejsca zamieszkania w okresie od II kwartału 2001 r. do I kwartału 2011 r.

Prognoza sytuacji dokonana przez gospodarstwa domowe na II kwartał 2011 r. w zależności od miejsca zamieszkania respondentów jest taka sama zarówno w przypadku mieszkańców miast, jak i wsi – prognostyczny wskaźnik nastrojów gospodarczych obu badanych grup wynosi 1 pkt.



Rys. 8. Zmiany prognostycznego wskaźnika nastrojów gospodarczych gospodarstw domowych woj. lubelskiego z uwzględnieniem miejsca zamieszkania w okresie od II kwartału 2001 r. do I kwartału 2011 r.

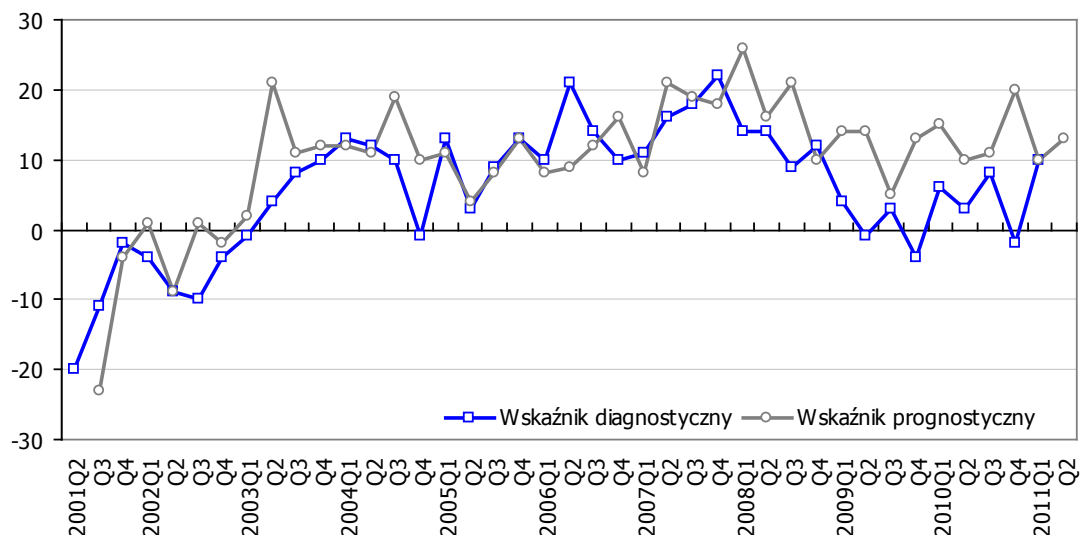
#### 4. Nastroje gospodarcze w poszczególnych sektorach

Zgodnie z przyjętą metodologią zdesezonalizowane salda odpowiedzi na pytania diagnostyczne i prognostyczne w poszczególnych sektorach zostały uśrednione, co dało sektorowe wskaźniki nastrojów gospodarczych.

##### 4.1. Przemysł

W I kwartale 2011 r. diagnostyczny wskaźnik nastrojów gospodarczych w przemyśle wzrósł w porównaniu z poprzednim kwartałem o 12 pkt do 10 pkt, co oznacza dość istotną przewagę ocen deklarujących poprawę

sytuacji. Oznacza to również, że w badanym kwartale zrealizowała się prognoza przemysłowców wyrażona w kwartale poprzednim. Prognoza na II kwartał 2011 r. jest jeszcze bardziej optymistyczna, wskaźnik prognozy nastrojów gospodarczych w przemyśle wynosi 13 pkt, zatem przedsiębiorcy spodziewają się dalszej poprawy. Obecne badanie potwierdza więc obserwację, iż w sektorze przemysłowym rzadko gości pesymizm w ocenie bieżącej sytuacji, natomiast przewidywania na kolejne okresy zawsze są optymistyczne.



Rys. 9. Diagnostyczny i prognostyczny wskaźnik nastrojów gospodarczych przedsiębiorców przemysłowych w okresie od II kwartału 2001 r. do I kwartału 2011 r.

Salda wszystkich komponentów diagnostycznego wskaźnika nastrojów gospodarczych w przemyśle w I kwartale wzrosły w stosunku do poprzedniego badania i wszystkie są nieujemne. Najlepiej jest oceniany poziom zamówień, nieco gorzej sytuacja finansowa przedsiębiorstwa oraz wielkość produkcji sprzedanej. W ocenie poziomu zapasów wyrobów gotowych przeważa tylko lekki optymizm, zaś saldo odpowiedzi na pytanie dotyczące wielkości zatrudnienia wynosi 0, co oznacza równy odsetek przedsiębiorców deklarujących wzrost, jak i spadek zatrudnienia.

Tab. 3. Komponenty diagnostycznego wskaźnika nastrojów gospodarczych w przemyśle w I kwartale 2011 r.

Komponent	Saldo	
	Wartość	Zmiana w porównaniu z poprzednim kwartałem
Sytuacja finansowa przedsiębiorstwa	14	↗
Wielkość produkcji sprzedanej	11	↗
Poziom zamówień	20	↗
Poziom zapasów wyrobów gotowych	4	↗
Wielkość zatrudnienia	0	↗

Ankietowani przedsiębiorcy z sektora przemysłowego w przyszłym kwartale przede wszystkim spodziewają się wzrostu wielkości produkcji sprzedanej, poprawy sytuacji finansowej przedsiębiorstwa oraz wzrostu poziomu zamówień, przy czym saldo odpowiedzi na to pytanie jest nieco niższe niż w diagnozie. Nieco gorsza prognoza – w stosunku do obecnej sytuacji – dotyczy również oceny przyszłego poziomu zapasów wyrobów gotowych (równy odsetek ocen deklarujących poprawę i pogorszenie). Warto zauważyć także znaczącą i nieobserwowaną od kilku kwartałów przewagę ocen optymistycznych w przypadku przewidywań wielkości zatrudnienia w przemyśle.

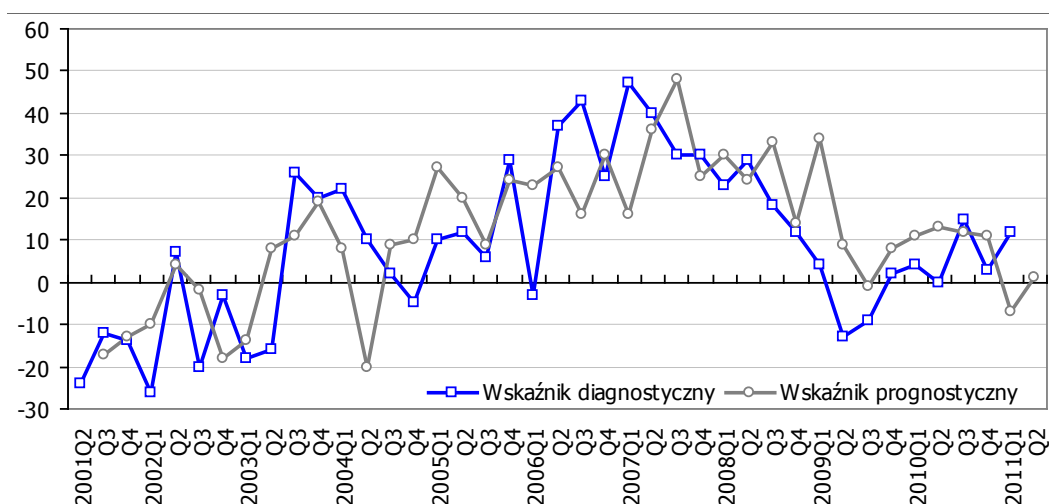


Tab. 4. Komponenty prognostycznego wskaźnika nastrojów gospodarczych w przemyśle w I kwartale 2011 r. (prognoza na II kwartał 2011 r.)

Komponent	Saldo	
	Wartość	Zmiana w porównaniu z poprzednim kwartałem
Przewidywana sytuacja finansowa przedsiębiorstwa	19	↗
Przewidywana wielkość produkcji sprzedanej	21	↗
Przewidywany poziom zamówień	16	↘
Przewidywany poziom zapasów wyrobów gotowych	0	↘
Przewidywana wielkość zatrudnienia	8	↗

## 4.2. Budownictwo

Diagnoza sytuacji wyrażona przez przedsiębiorców budowlanych już kolejny kwartał jest najbardziej optymistyczna na tle badanych sektorów. Diagnostyczny wskaźnik nastrojów gospodarczych w budownictwie wyniósł 12 pkt i wzrósł o 10 pkt w stosunku do poprzedniego badania. Nie zrealizowała się zatem pesymistyczna prognoza przyszłej sytuacji wyrażona w poprzednim kwartale, kiedy to wskaźnik prognostyczny wyniósł -7 pkt. W przeciwieństwie do przemysłu przedsiębiorcy w tym sektorze spodziewają się pogorszenia sytuacji w przyszłości, bowiem prognostyczny wskaźnik nastrojów gospodarczych w budownictwie wynosi 1 pkt, więc jest znacznie niższy od diagnozy I kwartału. Budownictwo jest jedynym sektorem w bieżącym badaniu, gdzie respondenci spodziewają się gorszej sytuacji w przyszłości niż obecnie.



Rys. 10. Diagnostyczny i prognostyczny wskaźnik nastrojów gospodarczych w budownictwie w okresie od II kwartału 2001 r. do I kwartału 2011 r.

W I kwartale 2011 r. w porównaniu z poprzednim kwartałem wzrosły wartości sald wszystkich komponentów tworzących diagnostyczny wskaźnik nastrojów gospodarczych w budownictwie i wszystkie są dodatnie, co oznacza przewagę odsetka ocen optymistycznych. Najlepiej oceniana jest wielkość zamówień, następnie wielkość produkcji budowlano-montażowej oraz wielkość zatrudnienia, stosunkowo najgorzej – sytuacja finansowa przedsiębiorstwa, choć i w przypadku tego komponentu wskaźnika przeważa wyraźny optymizm.



Tab. 5. Komponenty diagnostycznego wskaźnika nastrojów gospodarczych w budownictwie w I kwartale 2011 r.

Komponent	Saldo	
	Wartość	Zmiana w porównaniu z poprzednim kwartałem
Sytuacja finansowa przedsiębiorstwa	8	↗
Wielkość produkcji budowlano-montażowej	13	↗
Wielkość zamówień	17	↗
Wielkość zatrudnienia	10	↗

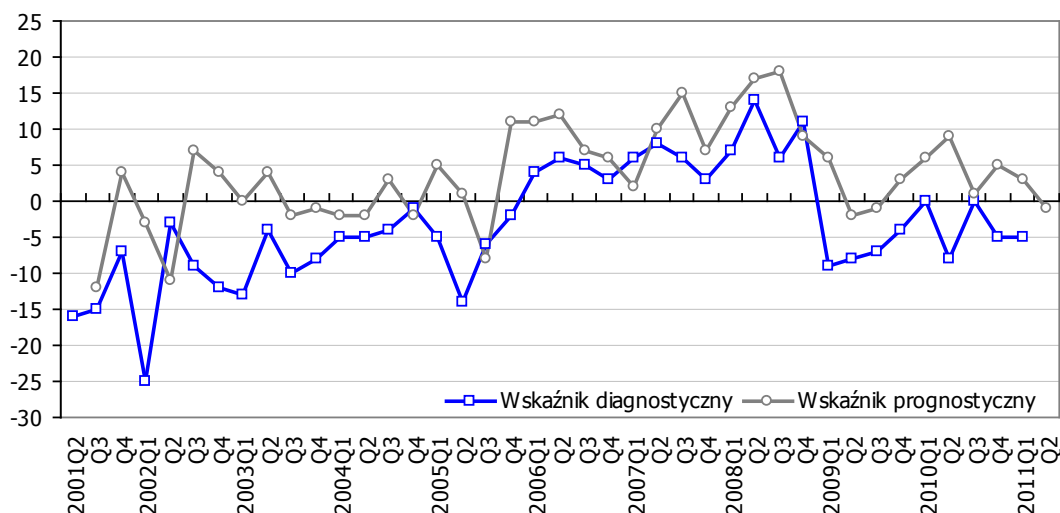
Jak już wskazano, ankietowani przedsiębiorcy budowlani prognozują na II kwartał 2011 r. pogorszenie sytuacji, wszystkie komponenty wskaźnika prognostycznego nastrojów gospodarczych w budownictwie są niższe niż w diagnozie obecnej sytuacji, przy czym w dalszym ciągu przeważa lekki optymizm, jeśli chodzi o ocenę sytuacji finansowej przedsiębiorstwa oraz przewidywaną wielkość zatrudnienia. Natomiast niewielki pesymizm dotyczy wielkości zamówień i wielkości produkcji budowlano-montażowej.

Tab. 6. Komponenty prognostycznego wskaźnika nastrojów gospodarczych w budownictwie w I kwartale 2011 r. (prognoza na II kwartał 2011 r.)

Komponent	Saldo	
	Wartość	Zmiana w porównaniu z poprzednim kwartałem
Sytuacja finansowa przedsiębiorstwa	5	↘
Wielkość produkcji budowlano-montażowej	-3	↘
Wielkość zamówień	-2	↘
Wielkość zatrudnienia	3	↘

#### 4.3. Handel

Nastroje gospodarcze w sektorze handlowym po pogorszeniu w IV kwartale 2010 r. nie zmieniły się w kolejnym, I kwartale 2011 r., co oznacza utrzymywanie się niewielkiego pesymizmu. Handel jest zatem jedynym sektorem w bieżącym badaniu, w którym nastroje się nie poprawiły. Wskaźnik diagnostyczny nastrojów gospodarczych w sektorze wynosi -5 pkt, zatem nastroje handlowców są najgorsze wśród przedsiębiorców woj. lubelskiego. Mniejszy lub większy pesymizm utrzymuje się w sektorze od czasu załamania nastrojów w I kwartale 2009 r. Oznacza to, że nie sprawdziła się nawet bardzo ostrożna prognoza handlowców z poprzedniego kwartału. Prognoza na kolejny, II kwartał 2011 r. jest jeszcze bardziej ostrożna, bowiem prognostyczny wskaźnik nastrojów gospodarczych w handlu wynosi -1 pkt.



Rys. 11. Diagnostyczny i prognostyczny wskaźnik nastrojów gospodarczych w handlu w okresie od II kwartału 2001 r. do I kwartału 2011 r.

Salda odpowiedzi handlowców na pytania diagnostyczne w większości poprawiły się w stosunku do poprzedniego kwartału, nieco lepiej oceniona została wielkość zatrudnienia, wielkość zapasów wyrobów gotowych oraz wartość obrotów, choć w tym przypadku przeważa już spory pesymizm. Natomiast kolejny kwartał z rzędu znacznie pogorszyła się ocena sytuacji finansowej przedsiębiorstwa (najniższe saldo wśród komponentów wskaźnika diagnostycznego), co spowodowało, że ogólna ocena sytuacji – wartość wskaźnika diagnostycznego dla sektora – nie zmieniła się w stosunku do kwartału poprzedniego.

Tab. 7. Komponenty diagnostycznego wskaźnika nastrojów gospodarczych w handlu w I kwartale 2011 r.

Komponent	Saldo	
	Wartość	Zmiana w porównaniu z poprzednim kwartałem
Sytuacja finansowa przedsiębiorstwa	-14	↘
Wielkość obrotów w handlu	-6	↗
Wielkość zapasów towarów handlowych	-1	↗
Wielkość zatrudnienia	0	↗

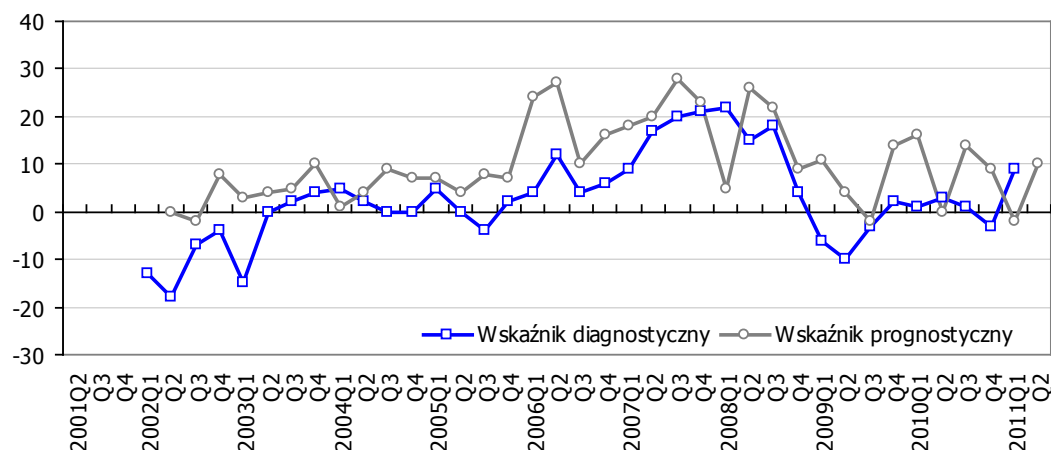
Nieco lepsza od bieżącej diagnozy prognoza sytuacji na kolejny kwartał w sektorze handlowym to przede wszystkim efekt dużo lepszej oceny przyszłej sytuacji finansowej przedsiębiorstwa. Ankietowani handlowcy spodziewają się również niewielkiej poprawy wielkości obrotów. Natomiast praktycznie nie zmienia się ocena wielkości zapasów towarów oraz wielkości zatrudnienia, gdzie podobnie jak w przypadku diagnozy obecnej sytuacji odsetek opinii o poprawie sytuacji równoważy się z odsetkiem opinii o pogorszeniu.

Tab. 8. Komponenty prognostycznego wskaźnika nastrojów gospodarczych w handlu na I kwartał 2011 r. (prognoza na II kwartał 2011 r.)

Komponent	Saldo	
	Wartość	Zmiana w porównaniu z poprzednim kwartałem
Sytuacja finansowa przedsiębiorstwa	-2	↗
Wielkość obrotów w handlu	-4	↗
Wielkość zapasów towarów handlowych	0	↗
Wielkość zatrudnienia	0	↔

#### 4.4. Usługi

Nastroje gospodarcze w sektorze usługowym od znacznego pogorszenia w II kwartale 2009 r. cechowała duża stabilność przejawiająca się właściwie w równowadze opinii pozytywnych i negatywnych w kolejnych badaniach. W I kwartale 2011 r. ta tendencja została przełamana i nastroje w sektorze dość znacznie się poprawiły. Wskaźnik diagnostyczny nastrojów gospodarczych w usługach wzrósł o 12 pkt (największa obok przemysłu poprawa nastrojów w badaniu) i wynosi obecnie 9 pkt. Tak dobrej oceny bieżącej sytuacji nie wróżyła również wyrażona w poprzednim kwartale prognoza usługodawców, która zasadniczo podtrzymywała wyrażaną od 6 kwartałów ocenę sytuacji, tym samym ta prognoza się nie sprawdziła. Przedsiębiorcy w sektorze jednak konsekwentnie bardzo ostrożnie przewidują również w I kwartale zmiany sytuacji w przyszłości, bowiem prognostyczny wskaźnik nastrojów w sektorze na II kwartał wynosi 10 pkt, czyli tylko o 1 pkt więcej, niż wynosi bieżąca diagnoza.



Rys. 12. Diagnostyczny i prognostyczny wskaźnik nastrojów gospodarczych w usługach w okresie od II kwartału 2001 r. do I kwartału 2011 r.

Wzrosły salda wszystkich komponentów diagnostycznego wskaźnika nastrojów w usługach w stosunku do poprzedniego kwartału i wszystkie są dodatnie, co oznacza przewagę odsetka respondentów deklarujących poprawę sytuacji. Usługodawcy w bieżącym kwartale najlepiej oceniają popyt na usługi, deklarują również poprawę sytuacji finansowej przedsiębiorstwa oraz – podobnie jak w sektorze budowlanym – wzrost wielkości zatrudnienia.

Tab. 9. Komponenty diagnostycznego wskaźnika nastrojów gospodarczych w usługach w I kwartale 2011 r.

Komponent	Saldo	
	Wartość	Zmiana w porównaniu z poprzednim kwartałem
Sytuacja finansowa przedsiębiorstwa	8	↗
Popyt na usługi	11	↗
Wielkość zatrudnienia	8	↗

W następnym kwartale przedsiębiorcy w sektorze spodziewają się dalszej, niewielkiej poprawy sytuacji finansowej przedsiębiorstwa oraz wzrostu zatrudnienia. Natomiast nie zmienia się w stosunku do oceny bieżącej sytuacji ocena przewidywanego popytu na usługi, choć akurat w przypadku tego komponentu wskaźnika prognostycznego występuje podobnie jak w diagnozie stosunkowo największy optymizm.

Tab. 10. Komponenty prognostycznego wskaźnika nastrojów gospodarczych w usługach na I kwartał 2011 r. (prognoza na II kwartał 2011 r.)

Komponent	Saldo	
	Wartość	Zmiana w porównaniu z poprzednim kwartałem
Sytuacja finansowa przedsiębiorstwa	10	↗
Popyt na usługi	11	↔
Wielkość zatrudnienia	10	↗