

Spółeczeństwo województwa opolskiego — główne wyzwania rozwoju regionu w aspekcie demograficznym

Kazimierz Szczygielski

Politechnika Opolska, Polska

Streszczenie

Druga dekada XXI wieku to dla Polski i jej poszczególnych regionów nowy etap rozwoju w zmienionych i zmieniających się uwarunkowaniach, w tym w kontekście obecności w strukturach UE. Wynika stąd także konieczność ustalenia owych uwarunkowań i podjęcia decyzji o podtrzymaniu lub redefiniowaniu wyzwań, wynikających z uzyskanych ustaleń. Prezentujemy pogląd, iż dla Polski, a dla regionu opolskiego w szczególności, warunkiem sine qua non rozwoju jest rozwiązanie (?) kwestii demograficznej. Bardzo niepokojąca jest perspektywa przebiegu trzech najistotniejszych zjawisk ludnościowych: istotne zmniejszanie się liczby ludności, wywołane m. in. najniższym w Polsce poziomem dzietności, najwyższa skala emigracji zagranicznej w Polsce oraz postępujący proces starzenia się populacji, wzmagany poprzez migracyjny odpływ młodych ludzi. Dla stabilności procesu zmian istotne jest zapobieganie nadmiernemu różnicowaniu się przestrzeni ekonomicznej, mierzonej zasobnością gmin.

Słowa kluczowe: polityka regionalna, rozwój regionalny, zmiany demograficzne

Wprowadzenie

Polska, w tym także województwo opolskie stoi obecnie przed największymi wyzwaniami rozwoju społecznego-demograficznego w całej historii powojennej. Zdaniem niektórych badaczy większym wyzwaniem, w tej sferze, były tylko zmiany wywołane efektami II wojny światowej czyli zasiedlenie ziem zachodnich w tuż powojennej historii regionu, i uzyskany ówczesnie sukces demograficzny. Wyzwania obecne są podejmowane w istotnie odmiennej sytuacji aniżeli pół wieku temu, w tym w innej sytuacji geopolitycznej, regionalnej (europejskiej) i krajowej. Współcześnie (rok 2014) wystąpiła niesłychana koniunkcja zdarzeń i sytuacji, wymuszająca odniesienie się do wartości i celów formułowanych w zmieniających się składach osobowych ośrodków decyzyjnych. Splot owych zdarzeń (koniunkcja) to:

- nowy kształt polityczny Unii Europejskiej wynikający z wyników wyborów do Parlamentu Europejskiego (tzw. skręt w prawo) i możliwe skutki (migracje i klimat społeczny) w wyniku tego procesu,
- początek realizacji zadań nowego okresu programowania (czyli źródła finansowania zróżnicowanych projektów) — nowe priorytety?
- nadchodzące wybory samorządowe w Polsce wpływające na konieczność sformułowania określonych wizji rozwojowych przez kandydatów na nową kadencję (akceptacja czy obstrukcja projektów obecnie formułowanych),
- wybory prezydenckie (2015) wywołujące potrzebę wyznaczenia głównych kierunków przemian państwa (jaka Polska — prozachodnia czy neutralna),
- wybory parlamentarne (2015) po części determinujące (via budżet) realne zmiany w Polsce — modyfikacja priorytetów?

Wymienione okoliczności mogą przynieść (przyniosą) propozycje innych rozwiązań w całym analizowanym obszarze społeczno-gospodarczym. Niedookreślona projekcja stanów przyszłych wynikająca, w znacznym stopniu, z oczywistego faktu braku wizji przyszłości, wymaga w części podejścia

futurystycznego („wróżenia”). W dokumentach unijnych (*EUROPA 2020. Strategia...* 2010) i konsekwentnie krajowych (Boni 2009) znajdują się katalogi głównych wyzwań, jednakże wskazanie makrocelu nie eliminuje faktu zróżnicowań przestrzennych w przebiegu poszczególnych procesów.¹ Symptomaticznie świadomości oczywistego ryzyka tworzenia prognozy w warunkach braku racjonalnych przesłanek może być fakt iż autorzy (GUS) przygotowującej obecnie prognozy ludnościowej dla Polski do 2070 r., otwarcie informują iż prognoza migracji będzie oparta o trendy projektowane w perspektywie tylko do 2025 r. W takich okolicznościach można przyjąć iż prezentowana hipoteza dotycząca możliwych stanów przyszłych, jest (ma być) jedną z wielu przesłanek dyskusji o przyszłości.

Ujmując te kwestie wprost: bez nadzwyczajnych działań państwa (centrum, samorządy, instytucje prywatne i publiczne, itp) oraz aktywności społecznej kreślony pesymistyczny scenariusz może okazać się trafny.

1. Horyzont czasu

W publikacji G. Friedmana (2009) zawarta jest politologiczna projekcja stanu świata w całym nadchodzącym stuleciu (XXI wiek), w tym pozycja Polski (mocarstwo nad Wisłą). Abstrahując tu od sympatycznej, zawartej w tej publikacji (budującej nasze dobre samopoczucie) wizji rozwoju potęgi Polski na niwie europejskiej, istotna jest tu propozycja PT Autora o potrzebie oceny zmian w perspektywie wieloletniej, dłuższej aniżeli okresy programowania unijnego, a także przyjętych w dokumencie Polska 2030 (Boni 2009), lub nawet w prognozie GUS z 2008 r. do 2035. Posiłkując się logiką przyjętą przez Friedmana, i wspierając się znanym stwierdzeniem Seneki (statek, który nie zna swego portu, nie żegluje) zasadnym wydaje się zarysowanie kierunku w jakim zmierza populacja (subpopulacja) regionu opolskiego i jakie są hipotetycznie największe wyzwania społeczno-demograficzne w tej części Polski.² Prezentujemy autorsko wybrane aspekty barier lub potencjałów zmian (rozwoju?) sięgając w głąb wieku XXI przynajmniej o dwa (niecałe) pokolenia — do roku 2050, a okresowo poza tę granicę czasu.

2. Ludność Opolszczyzny w 2050 (2070) r.

Prognozy zmian liczby ludności świata wskazują iż Europa będzie jedynym kontynentem na którym wystąpi zjawisko depopulacji. W obrębie państw europejskich Polska (obecnie posiadająca relatywnie młodą populację) będzie terenem dwóch zjawisk demograficznych o dużej skali:

- spadku liczby ludności ogółem,
- starzeniu się ludności.

Według projekcji (jeden z wariantów) ONZ z 2006 r. Polska ma liczyć w 2050 r. 30,260 mln mieszkańców, wobec 38,082 mln w 2007 r. co oznacza zmniejszenie o ponad 7 mln, tj. powyżej 20% całej populacji kraju (*World Population Prospects...* 2007). Inny wariant prognozy ONZ (nowszy) przyjmuje iż będzie to 33,993 mln osób. Na tym tle (nieoficjalne, jeszcze nie publikowane) dane GUS projektujące od 32,1 mln do 35,2 mln mieszkańców nie odbiegają istotnie zarówno od wskazanej projekcji ONZ, ale także od prognozy EUROSTATU (według której w 2050 r. Polska będzie liczyła ok. 34,7 mln). Dla oceny zagrożeń demograficznych w przyszłości ważna jest hipoteza GUS-u dotycząca dalszej perspektywy zmian liczby ludności Polski — do 2070 r. Według prognozy GUS, liczba Polaków będzie wynosiła, w zależności od przyjętego scenariusza od 25,8 mln do 33,4 mln osób. Abstrahując od skali zakładanego błędu prognozy (7,6 mln, tj. blisko 23% marginesu błędu oszacowania), spełnienie się prognozy tak znacznego spadku liczby ludności będzie ogromnym wyzwaniem dla pomyślnego rozwoju kraju. Istotne jest tu przypomnienie iż GUS podaje dane dla zbioru ludności faktycznie zamieszkałej, natomiast zastosowanie zbioru tzw. ludności rezydującej redukuje wielkość zbioru o około (w skali Polski) od 1,8 mln do 2,3 mln obywateli. Trzeba tutaj

1. Stan i przyszłość subpopulacji woj. pomorskiego jest inna aniżeli woj. opolskiego czy świętokrzyskiego.

2. Wybór województwa opolskiego na pole analizy wynika z faktu iż w tym regionie występują procesy o najbardziej znaczącym w Polsce wpływie na funkcjonowanie populacji regionu: najwyższa skala emigracji zagranicznej, oraz najniższy poziom dzietności.

jasno stwierdzić iż dalsze stosowanie zbioru tzw. liczby ludności faktycznie zamieszkałej w miejsce ludności rezydującej (zalecanej przez UE) jest zabiegiem wyraźnie deformującym wyniki i utrudniającym prognozowanie przemian ludnościowych.

Z przedstawionego bilansu zmian w liczbie mieszkańców Polski (w regionie opolskim zmiany, proporcjonalnie, mają większy wymiar) wynika iż potencjał demograficzny istotnie maleje, wprawdzie z różną intensywnością na poszczególnych obszarach Polski, jednakże nieuniknione jest to że powierzchnia Polski obejmowana przez kryzys demograficzny, będzie się stale powiększać. Wydaje się tu zasadne wskazanie iż obserwowane zjawisko ubytku liczby ludności w dużych miastach kraju (albo niewielkiego wzrostu) ma dodatkowo inne źródło niż niekorzystny bilans ruchu migracyjnego i przyrostu naturalnego, a mianowicie zjawisko przenoszenia funkcji mieszkaniowej z Centrum na peryferia, poza formalne, administracyjne granice danego ośrodka.

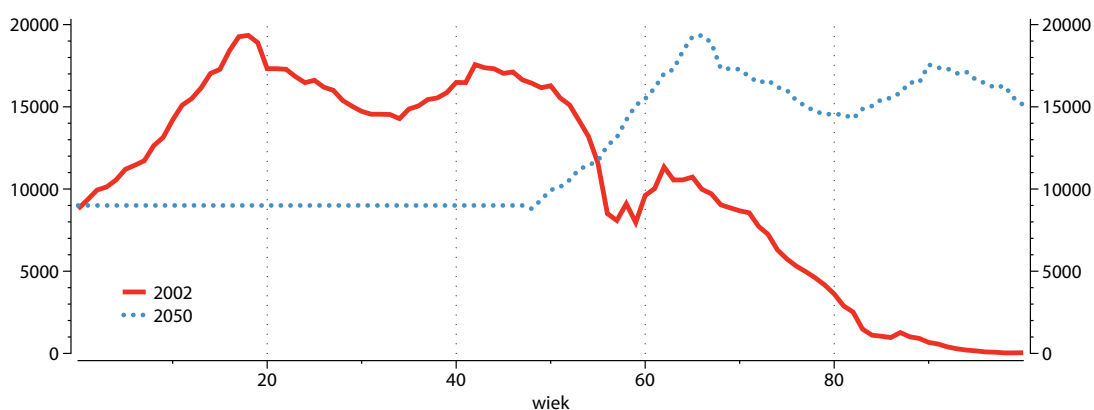
Świadomość iż bariera ludnościowa jest (lub może być wkrótce) największym dylematem rozwoju, spowodowała iż opracowano w woj. opolskim pionierski i jedyny w skali kraju program nazwany Opolska Specjalna Strefa Demograficzna, mieszczący się w ramach Regionalnego Programu Operacyjnego (RPO) dla woj. opolskiego.

3. Starzenie się ludności. Dylemat wydolności ekonomicznej

Nieuchronność zmian wieku każdego człowieka (ergo: populacji) powoduje iż analizując wyzwania rozwojowe Polski, ale także poszczególnych regionów decydenci powinni odpowiedzieć na pytanie czy są świadomi skali wyzwań wynikających z faktu iż z młodego społeczeństwa przekształcamy się w populację starych ludzi.

Dla zobrazowania dylematu zmiany struktury wieku wykonano zabieg (naukowo nieuprawniony) przesunięcia ludności regionu opolskiego wzdłuż osi czasu posiłkując się strukturą ludności województwa z 2002 r. Przyjęto przy tym, *ceteris paribus*, iż nie ma zmian w: saldzie migracji, poziomie dzietności (stała liczba urodzeń — ok. 9 tys. rocznie), oraz zmian skali i natężenia umieralności. Uzyskany przy takich założeniach obraz zbliżony jest do krzywej EEG, płaskiej, (w medycynie w fazie odejścia pacjenta).

Możliwa interpretacja tego obrazu prowadzi do wniosku iż prawie we wszystkich sferach funkcjonowania regionu (Polski) mamy (bądźmy mieli) ogromny problem ludnościowy: zarówno w sferze opieki przedszkolnej, edukacji, nauki, pracy jak i rozrywki. Wyjątkiem może być opieka zdrowotna dla osób w wieku dojrzałym, albo w fazie uznawanej obecnie za swoistą granicę samodzielnego funkcjonowania (85+). Należy zważyć iż wskazany proces zmian jest mało realistyczny (optymistyczny) i nie będzie osiągalny nawet na takim poziomie. Stwierdzając iż obecna dzietność w Polsce zamyka się w przedziale od 1,2 do 1,4 (w woj. opolskim blisko 1,0), a prognozowany (GUS, chwilowo niepublikowane) współczynnik dzietności ma osiągnąć w 2050 r. (wariant średni) $-1,515$ to osiągnięcie nawet „płaskiego EEG” jest niemożliwe.



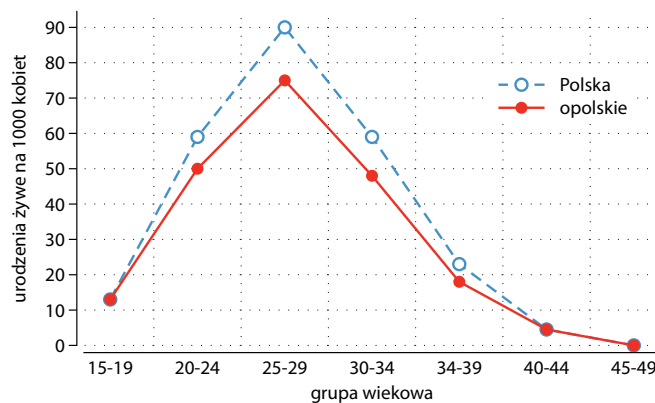
Rys. 1. Projekcja liczby ludności województwa opolskiego według grup wieku, przy zastosowaniu techniki „przesunięcia” ludności o strukturze wieku z 2002 r. wzdłuż osi czasu

Źródło: opracowanie własne na podstawie danych GUS

Jedną z przyczyn relatywnego starzenia się (zmiana struktury wieku populacji) i zamierania populacji regionu (także Polski i całej grupy państw emigracyjnych) jest specyfika procesu migracyjnego. Jest kwestią oczywistą iż główną składową strumienia emigracji zarobkowej są ludzie młodzi. Powoduje to dwa zjawiska:

- relatywne starzenie się zostającej populacji (młodzi wyjeżdżają, starzy zostają);
- drenaż potencjału demograficznego, tj. emigracja roczników kobiet o najwyższym poziomie płodności.

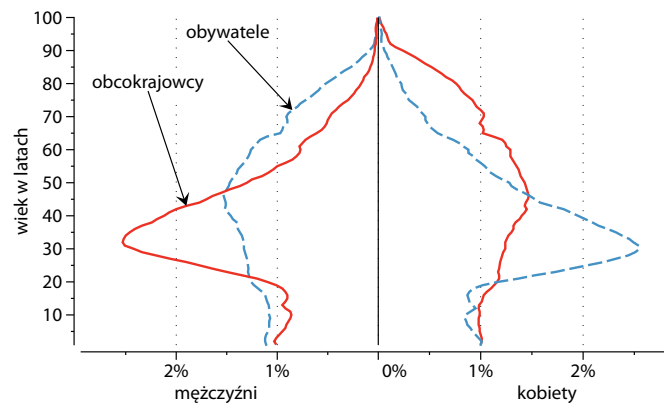
W celu zobrazowania tego drugiego zjawiska należy porównać dwie krzywe: strukturę płodności (tu: w 2005 r. dla Polski i województwa opolskiego) oraz strukturę wieku ludności „rodzimej” imigrantów — na poziomie całej Europy (tu głównie UE). Z wykresu dotyczącego poziomu płodności w Polsce i w woj. opolskim wynikają dwie informacje: po pierwsze poziom płodności w woj. opolskim jest niższy we wszystkich (!) grupach wieku rozrodczego kobiet (15–49 lat) oraz po drugie: najwyższy poziom płodności wykazany jest w grupach wiekowych 25–29 lat oraz 30–34 lata.



Rys. 2. Rozkład współczynników płodności według wieku kobiet Polsce i w woj. opolskim w 2005 r.

Źródło: opracowanie własne na podstawie danych GUS

Oprócz potwierdzenia faktu najwyższych urodzeń w grupie kobiet w wieku 25–29 lat oraz, prawie tożsame w grupie 20–24 i 30–34 (obecnie rośnie udział grupy 30–34) i niższego poziomu urodzeń w woj. opolskim, w porównaniu z całą Polską, wyraźnie widać kto „napędza” liczbę urodzeń w krajach imigracyjnych. Wprawdzie liczba i udział populacji młodych kobiet — emigrantek, o największych poziomach dzietności w krajach imigracyjnych nie rozbijają piramidy wieku całej populacji danego kraju, jednakże pojawiają się enklawy terytorialne gdzie dzieci nowych, młodych imigrantek (w tym z Polski) są zauważalne w strukturze społecznej danej miejscowości (fenomen londyński). Jeżeli uznamy iż obraz z rysunku 3 jest wyrazem trwałej struktury fali emigracyjnej to oznaczać to będzie tożsamy ubytek tej grupy ze zbioru ludności obszarów emigracyjnych. Brak wyraźnych symptomów reemigracji sprawia iż należy traktować emigrantów, z punktu widzenia



Rys. 3. Struktura wieku ludności miejscowej i imigrantów w Unii Europejskiej (2011)

Źródło: Opracowanie własne na podstawie danych publikowanych przez Eurostat

polskiego rynku pracy, jako zasób trudno dostępny lub wręcz niedostępny (oczywiście w rozmiarach zauważalnych na rynku pracy).

Wskazane wyżej dwa główne dylematy funkcjonowania opolskiego (polskiego) społeczeństwa (w demograficznej perspektywie) uzupełnić należy o kolejne potencjalne wyzwania już obecnie obserwowane w niektórych regionach Europy: Hiszpanii, Francji czy Finlandii, ale także w Polsce.

4. Rozmieszczenie ludności. Dylemat pustki osadniczej

Nieuchronny, jak obecnie sądzimy, spadek liczby ludności regionu (i całej Polski) nie będzie procesem o jednolitym tempie zmian w przestrzeni województwa. W tej sytuacji rodzą się dwa podstawowe pytania:

- Jakie jednostki osadnicze tracą najwięcej ludności (i dlaczego właśnie one)?
- Czy można określić minimalny zestaw funkcji które dany ośrodek musiałby realizować (oferować) aby można było mówić o dogodnych warunkach życia, utrzymując jego trwanie?

Pytania te mają oczywisty kontekst ekonomiczny: kto zapłaci bowiem za usługi, których koszt dostarczania rujnuje budżet gminy (np. ponadwymiarowa oczyszczalnia ścieków, nieadekwatna do liczby przyłączonych do sieci gospodarstw domowych)? Obserwowana tendencja zabudowy polskiej przestrzeni (zjawisko spraw³) powoduje kreowanie wysokich kosztów rozbudowy sieci, oraz swoisty przymus jej realizacji (progi rozwojowe Malisza (1966)). Można sformułować zatem pytanie: jaka ma być racjonalna liczba mieszkańców danego ośrodka, struktura wieku, zatrudnienia, wykształcenia, itd. która pozwoli na byt jego mieszkańców na godziwym poziomie? Należy przy tym mieć na uwadze iż nie jest to postulat nawiązujący do XX wiecznej koncepcji ludności optymalnej, ani do teorii ośrodków centralnych (Christaller 1963). Postawione pytanie wywodzi się z aktualnie obserwowanych tendencji na przykładowo wymienionych wyżej obszarach UE. Sądzić należy iż zasadne jest jasne przedstawienie problemu możliwej pustki osadniczej stosując, jako wyjście do dyskusji (!), serię wyzwań określoną przez Centrum. Czyli: które miasta i wsie będą w stanie samodzielnie (lub z niewielkim wsparciem) poradzić sobie z 10 strategicznymi dylematami rozwoju Polski (regionu) w perspektywie nadchodzących 15 lat, czyli:

1. Wzmocnić własne aktywa wzrostu i konkurencyjności
2. Zmienić swoją sytuację demograficzną
3. Uzyskać wyższą aktywność zawodową i elastyczność na rynku pracy
4. Uzyskać odpowiedni potencjał infrastruktury
5. Wzmocnić swoje bezpieczeństwo energetyczne i klimatyczne
6. Wzmocnić gospodarkę opartą na wiedzy oraz rozwinąć kapitał intelektualny
7. Wzmocnić solidarność społeczną i spójność regionalną (lokalną)
8. Poprawić spójność społeczną
9. Wzmocnić sprawność instytucji państwa
10. Wzmocnić poziom kapitału społecznego (Boni 2009)

Mając świadomość spadku liczby ludności Polski (regionu), ale także poszczególnych jednostek osadniczych — w niektórych rejonach ponad 30%, a nawet 40% stanu z 2014 r. należy zadać sobie pytanie: jak zrealizować chociażby w podstawowym zakresie, wskazane wyżej cele (zalecenia) rozwojowe? Średnia liczba mieszkańców wiejskich jednostek osadniczych w regionie, nie sięga 400 osób, a urealnijając tę wielkość (ludność rezydująca) do 300–350 mieszkańców uzyskamy wstępny obraz małych, starych, schorowanych społeczności, o relatywnie niskim poziomie wykształcenia, bardzo niskiej aktywności ekonomicznej na obszarze Polski, wyizolowane przestrzennie, z rosnącym wykluczeniem społecznym, z upadającą infrastrukturą.

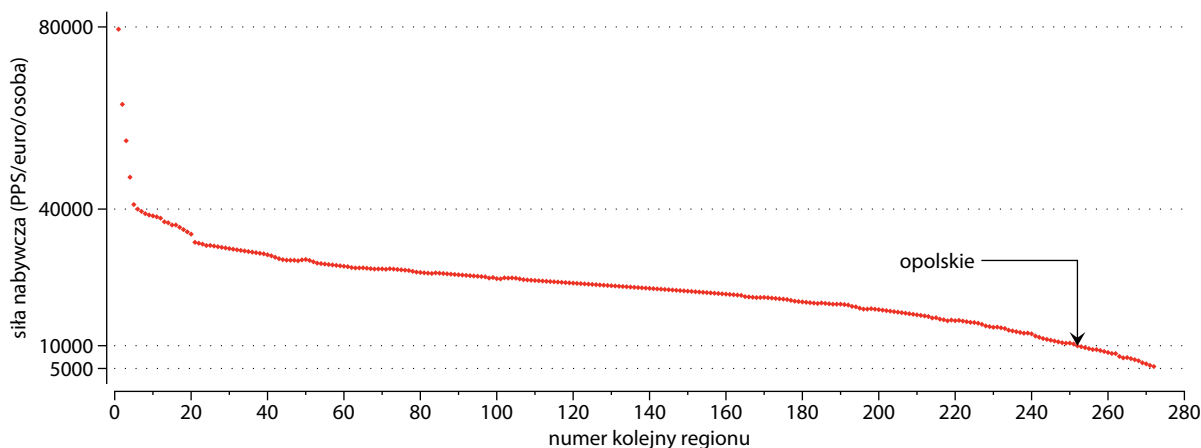
Zarysowany obraz celowo ma charakter katastroficznej prognozy ostrzegawczej, sformułowanej z perspektywy scenariusza promującego model społeczeństwa o wysokim poziomie dobrostanu. Sądzę że należy zróżnicować kryteria oceny dotyczące oczekiwania społecznych w odniesieniu do podaży poszczególnych wartości. Przykładem może być wieś Sieronowice (powiat strzelecki)

3. Pojęcie stosowane przez urbanistów i geografów miast na określenie procesu „rozlewania się” zabudowy miast poza granice administracyjne.

gdzie spójność społeczna wyzwolona przy okazji wsparcia osób dotkniętych skutkami trąby powietrznej była wysokiej próby. Nie zwalnia to jednak z potrzeby opracowania modelu takiej organizacji przestrzennej instytucji świadczących na rzecz poszczególnych miejscowości, by ich (usług) dostępność była optymalna.

5. Przestrzeń rozwoju czy przestrzeń peryferyjna

Punktem wyjścia do rozwiązania dylematu wręcz filozoficznego, jest przypomnienie, że należy zarysować przesłanki odpowiedzi na pytanie: kogo wspierać — wszystkich jednakowo (wszak każdy ma taki sam żołądek), czy tych którzy dają całej swojej grupie najwięcej (premia dla aktywnych)? Nie biorąc pod uwagę osób z danej społeczności, które z oczywistych przyczyn np. zdrowotnych nie uczestniczą w rozwiązywaniu tego dylematu (szacuje się że jest to ok. 10% całości populacji) okazuje się iż wykazana na wstępie koniunkcja zdarzeń ma strategiczne znaczenie w polityce rozwoju. Powstaje klasyczny dylemat „dystrybucji” dóbr i środków rozwojowych mając na uwadze fakt iż tworzenie nierównowagi może spychać dane ośrodki w strefę pustki osadniczej i demograficznej. Wariant „wszystkim po równo” sprzyja utrzymywaniu z kolei swoistej cyrkulacji biedy. Istotne jest też odniesienie do kontekstu ponad krajowego. Poziom wydolności ekonomicznej regionu (mierzony PPS-2006) nie jest dla polskich regionów (poziom NUTS 2), w tym dla woj. opolskiego — optymistyczny.



Rys. 4. Siła nabywczą ludności w regionach poziomu NUTS2 Unii Europejskiej (PPS/Euro/osoba) w 2006 r.

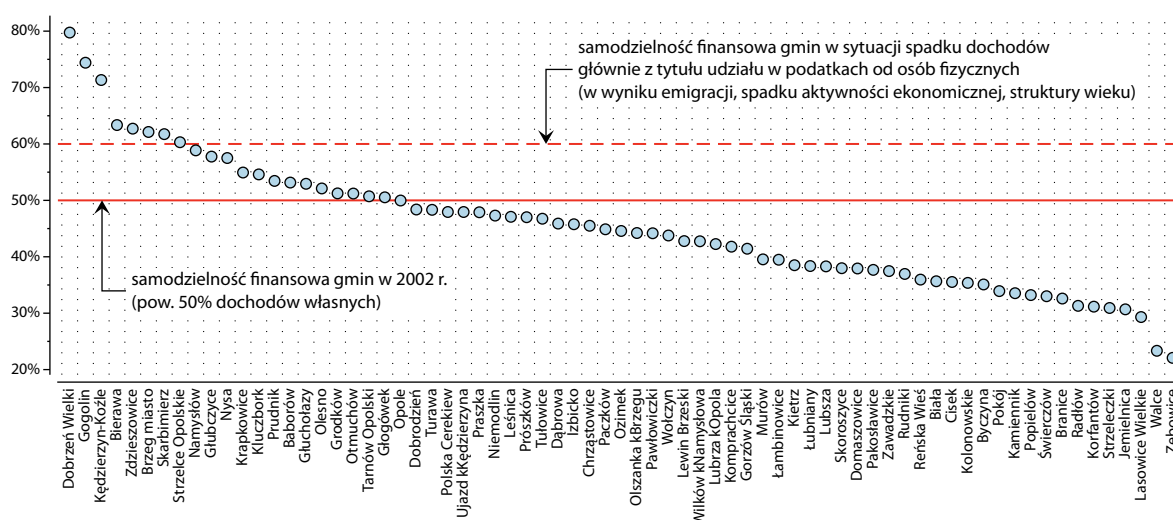
Źródło: opracowanie własne na podstawie danych GUS

Na 270 (272⁴) regiony UE — polskie województwa lokowały się na samym końcu stawki, a przed przyłączeniem Bułgarii i Rumuni to woj. lubelskie zamykało listę ubogich regionów we Wspólnotach Europejskich. Sytuacja woj. opolskiego jest nieco korzystniejsza, ale podobnie jak w UE, i oczywiście w Polsce, są samorządy bogatsze lub biedniejsze. Opracowana przez autora (dla zbliżonego okresu) analiza strumieni finansowych budujących budżety gmin woj. opolskiego wykazała bardzo duże zróżnicowanie (rys. 5).

Rysunek ilustruje fakt iż większość samorządów w regionie nie posiada źródeł dochodów własnych na poziomie powyżej 50%. Oznacza to że realizacja zadań gminy, które nie są finansowane budżetowymi środkami „znaczonymi” jest utrudniona. W sposób radykalny utrudnia to także korzystanie z tych źródeł np. UE, które wymagają kofinansowania. Na wykresie wskazano także (górną linią) potencjalną zmianę położenia finansowego gmin w sytuacji ubytku ok. 15% populacji (np. w wyniku emigracji) płacących podatki. Proces zanikania bazy podatkowej (zwłaszcza PIT) spowoduje iż liczba gmin niesamodzielnych istotnie wzrośnie.

Pobieżna analiza przestrzeni regionu wykazuje subobszary o relatywnie niskim poziomie samodzielności. Można nazwać te rejony żyjącymi „na garnuszku” budżetu (niski udział dochodów z pracy w stosunku do innych źródeł finansowania: renty, emerytury, zasiłki, źródła nienazwane).

4. Przy uwzględnieniu, jako NUTS 2, terytoriów zamorskich Francji (Ameryka środkowa).



Rys. 5. Samodzielność finansowa gmin woj. opolskiego w sytuacji spadku dochodów głównie z tytułu udziału w podatkach od osób fizycznych (w wyniku migracji, spadku aktywności ekonomicznej, struktury wieku)

Źródło: opracowanie własne na podstawie danych Regionalnej Izby Obrachunkowej w Opolu z 2006 r.

Wśród zbioru gmin wyróżnić możemy „garnuszki”: głubczycki, grodkowski, zębowski, kamienika. Zastanawiająca obecność Zębowic jest uzasadniana nieprecyzyjnym oszacowaniem wszystkich strumieni dochodów mieszkańców gmin (w tym zwłaszcza tych, które nie są opodatkowane, a wynikające z prywatnych transferów zagranicznych). Analiza wyposażenia gospodarstw domowych wykazuje wysoki poziom nasycenia dobrami, zwłaszcza na terenach wschodnich regionu. Jest to pośredni dowód na to że prywatne transfery budują dobrostan mieszkańców, ale nie tworzą silnych finansów gminy. Wskazana sytuacja jest sygnałem iż w trakcie ustalanie kryteriów rozwojowych, należy brać pod uwagę zarówno ogólnodostępne dane ilustrujące sytuację danej jednostki osadniczej, ale także oszacować całościową wydolność ekonomiczną poszczególnych miejscowości.

Zakończenie

Przyjmując, z pewną rezerwą, pogląd stoików iż człowiek jest miarą wszechrzeczy wskazujemy że wymieniony katalog 10 celów (zadań) pozostanie wyłącznie interesującą koncepcją intelektualną, jeżeli nie wdrożymy (realnie) określonego pakietu działań. Najbliższe 7–10 lat da nam odpowiedź czy rysujący się kryzys (katastrofa) demograficzny Polski, a w tym regionu opolskiego, to nadmiarowy scenariusz, czy realny proces. Można także zarysować jedno z możliwych (?) działań zmieniające wskazywane tendencje zapaści ludnościowej. Metodą taką może być otwarta polityka imigracyjna. Postulat otwarcia granic, zwłaszcza na imigrantów ze wschodu Europy, nie będzie, zdaniem autora, wystarczającym remedium na kurczące się zasoby pracy. Otwarcie na pozostałe kierunki jest wysoce ryzykowne, tym bardziej iż współcześnie społeczności państw europejskich (w tym UE) rewidują obecną politykę wielokulturowości i otwierania granic (limitowaną) dla np. strumienia migracji z Afryki czy Azji.

Turbulencje społeczne, zawierające także składową w postaci dyfuzji innych, opartych o religię koncepcji funkcjonowania państw (kalifat), nie sprzyjają realizacji wspólnego modelu polityki prospołecznej, w tym propopulacyjnej. Zmusza to do działań na poziomie poszczególnych państw, a nawet regionów, lub większych ośrodków miejskich (polityka miejska, polityka aglomeracji).

W województwie opolskim przygotowano i rozpoczęto wdrażanie (z użyciem znacznych środków finansowych) program Specjalnej Strefy Demograficznej, w ramach Regionalnego Programu Operacyjnego na lata 2014–2020. Program SSD jest nakierowany na wszystkie grupy demograficznych „beneficjentów”.

Literatura

- BONI M. (red.) (2009): *Polska 2030. Wyzwania rozwojowe*. Warszawa, Kancelaria Prezesa Rady Ministrów. Zespół Doradców Strategicznych Prezesa Rady Ministrów.
- BUKRABA-RYLSKA I. (2007): *150 lat migracji zarobkowych ludności wiejskiej. Od „obieżystwa” do „ludzi na huśtawce”*. [w:] J. Szomburg (red.): *W poszukiwaniu kompasu dla Polski. Po II Kongresie Obywatelskim*, Gdańsk, Instytut Badań nad Gospodarką Rynkową.
- CHRISTALLER W. (1963): *Ośrodki centralne w południowych Niemczech*. [w:] *Teoria ośrodków centralnych*, Przegląd Zagranicznej Literatury Geograficznej, Warszawa, IGiPZ PAN.
- DERLUKIEWICZ N. (2013): *Prospects for Innovation Development in the European Union According to the New Europe 2020 Strategy*. [w:] S. Korenik i N. Derlukiewicz (red.): *Economy and Space*, Prace Naukowe Uniwersytetu Ekonomicznego we Wrocławiu, t. 324, Wrocław, Publishing House of Wrocław University of Economics.
- DOLIŃSKA M. (2010): *Innowacje w gospodarce opartej na wiedzy*. Warszawa, Polskie Wydawnictwo Ekonomiczne.
- DYMEK Ł. (2012): *Wykorzystanie foresightu regionalnego do zwiększania efektywności komunikowania się interesariuszy regionalnego transferu wiedzy*. [w:] K. Malik i Ł. Dymek (red.): *KNOW HOW — efektywna komunikacja w regionalnym transferze wiedzy. Diagnoza i wprowadzenie do badań*, Opole, Instytut Trwałego Rozwoju.
- EUROPA 2020. *Strategia na rzecz inteligentnego i zrównoważonego rozwoju sprzyjającego włączeniu społecznemu*. (2010), nr KOM (2010) 2020 wersja ostateczna, Bruksela, Komisja Europejska, Komunikat Komisji.
- FRIEDMAN G. (2009): *Następne 100 lat. Prognoza na XXI wiek*. M. Antosiewicz (tłum.), Warszawa, Andrzej Findeisen/AMF Plus Group.
- FUKUYAMA F. (1997): *Zaufanie. Kapitał społeczny a droga do dobrobytu*. A. Śliwa i L. Śliwa (tłum.), Warszawa-Wrocław, Wydawnictwo Naukowe PWN.
- GIANNAKOURIS K. (2008): *Ageing Characterises the Demographic Perspectives of the European Societies*. polennu.dk, Eurostat, [dostęp: 2014.06.25], [a:] <http://polennu.dk/sites/default/files/Eurostat%20befolkningsprognose%202008-2060.pdf>.
- HEFFNER K. (red.) (2002): *Uwarunkowania rozwoju regionalnego województwa opolskiego ze szczególnym uwzględnieniem migracji zagranicznych*. Opole, Wydawnictwo Instytut Śląski.
- HEFFNER K., KLEMENS B. (2008): *Funkcjonowanie inicjatyw klastrowych jako czynnik rozwoju przedsiębiorczości w regionie*. [w:] S. Korenik i Z. Przybyła (red.): *Współczesne problemy polityki ekonomicznej*, Jelenia Góra, Uniwersytet Ekonomiczny. Wydział Gospodarki Regionalnej i Turystyki.
- HEFFNER K., SOLGA B. (2013): *Features of a Migration Region — an Analysis Using the Example of the Opolskie Voivodship*. „Bulletin of Geography. Socio-economic Series” (20), s. 43–58.
- HERM A. (2008): *Recent Migration Trends: Citizens of EU-27 Member States Become Ever More Mobile while EU Remains Attractive to Non-EU Citizens*. polennu.dk, Eurostat, [dostęp: 2014.06.25], [a:] http://epp.eurostat.ec.europa.eu/cache/ITY_OFFPUB/KS-SF-08-098/EN/KS-SF-08-098-EN.PDF.
- JOŃCZY R. (2005): *Wpływ procesów migracyjnych ludności autochtonicznej na rynek pracy (i dysharmonię rozwoju) w województwie opolskim*. Wojewódzki Urząd Pracy w Opolu, maszynopis.
- KLEMENS B. (2013): *Problematyka rozwoju obszarów wiejskich w dokumentach strategicznych w perspektywie 2020 (ze szczególnym uwzględnieniem województwa opolskiego)*. [w:] K. Heffner (red.): *Rozwój obszarów wiejskich w Polsce a polityka spójności Unii Europejskiej. Stare problemy i nowe wyzwania ze szczególnym uwzględnieniem woj. opolskiego*, Studia/Komitet Przestrzennego Zagospodarowania Kraju PAN, t. 154, Warszawa, KPZK PAN.
- KURCZEWSKI J. (2006): *Lokalność i narodowość. Badania w małym mieście śląskim*. [w:] J. Kurczewska (red.): *Oblicza lokalności. Różnorodność miejsc i czasu*, Warszawa, Wydawnictwo Instytutu Filozofii i Socjologii PAN.
- LANZIERI G. (2007): *Long-Term Population Projections at Regional Level. Ageing will Affect EU Regions to Differing Degrees*. polennu.dk, Eurostat, [dostęp: 2014.06.25], [a:] http://ec.europa.eu/regional_policy/archive/conferences/demographicchallenge_jan07/doc/pdf/eurostat_ltpopu_en.pdf.

- MALIK K. (2013): *Specjalizacje inteligentne w rozwoju regionu — doświadczenia opolskiej RIS3*. [w:] F. Kuźnik (red.): *Badania miejskie i regionalne. Doświadczenia i perspektywy. Księga jubileuszowa dedykowana prof. Andrzejowi Klasikowi z okazji 70. urodzin*, Studia/Komitet Przestrzennego Zagospodarowania Kraju PAN, t. 153, Warszawa, KPZK PAN.
- MALISZ B. (1966): *Zarys teorii kształtowania układów osadniczych*. Warszawa, Arkady.
- MAREK E. (2008): *Praca Polaków w Niemczech. Półtora wieku emigracji zarobkowej*. Studia i Monografie/Instytut Pracy i Spraw Socjalnych, Warszawa, IPISS.
- MARTIN H.-P., SCHUMANN H. (1999): *Pułapka globalizacji. Atak na demokrację i dobrobyt*. M. Zybura (tłum.), Poza Horyzont, Wrocław, Wydawnictwo Dolnośląskie.
- MATUSIAK K.B., GULIŃSKI J. (2010): *System transferu technologii i komercjalizacji wiedzy w Polsce. Siły motoryczne i bariery*. Seria Innowacje, Warszawa, Polska Agencja Rozwoju Przedsiębiorczości.
- NOWAK Z.M. (red.) (2002): *Wymiary globalizacji. Aspekty polityczno-kulturowe*. Opole, Wydawnictwo Wyższej Szkoły Zarządzania i Administracji w Opolu.
- PARYSEK J.J. (2006): *Miasta polskie w procesie globalizacji*. [w:] J. Słodczyk i E. Szafranek (red.): *Kierunki przekształceń struktury gospodarczej i społeczno-demograficznej miast*, Miasta w Okresie Przemian, Opole, Wydawnictwo Uniwersytetu Opolskiego.
- RAUZIŃSKI R., GRYGIERCZYK M., SZCZYGIELSKI K. (1996): *Stosunki narodowościowe i demograficzne na Śląsku Opolskim 1945–1995*. [w:] E. Frątczak i Z. Strzelecki (red.): *Demografia i społeczeństwo Ziem Zachodnich i Północnych 1945–1995. Próba bilansu*, Warszawa, Polskie Towarzystwo Demograficzne.
- RAUZIŃSKI R., SOLDRA-GWIŹDŹ T., SZCZYGIELSKI K. (2013): *Instytucje kształcenia ustawicznego w regionie opolskim*. [w:] A. Rączaszek i W. Koczur (red.): *Problemy edukacji wobec rozwoju społeczno-gospodarczego*, Studia Ekonomiczne/Zeszyty naukowe Wydziałowe Uniwersytetu Ekonomicznego w Katowicach, t. 131, Katowice, Wydawnictwo Uniwersytetu Ekonomicznego w Katowicach.
- RAUZIŃSKI R., SZCZYGIELSKI K. (2008): *Prognoza pomigracyjna ludności województwa opolskiego na lata 2005–2020 (w przekroju powiatów, gmin i miejscowości)* Opole, Państwowy Instytut Naukowy – Instytut Śląski.
- RAUZIŃSKI R., SZCZYGIELSKI K. (2010): *Czy kryzys demograficzno-społeczny na Śląsku Opolskim*. [w:] R. Rauziński, T. Soldra-Gwiźdź i R. Geisler (red.): *Czy koniec Śląska jaki znamy?* Opole, Państwowy Instytut Naukowy – Instytut Śląski; Wydawnictwo Instytut Śląski.
- RAUZIŃSKI R., SZCZYGIELSKI K. (2011): *Przesiedleńcy z dawnych kresów Rzeczypospolitej w strukturze demograficznej i społecznej Śląska Opolskiego 1945–2005*. [w:] R. Rauziński i T. Soldra-Gwiźdź (red.): *Wokół ludzi i zdarzeń. Przesiedleńcy z dawnych Kresów Rzeczypospolitej w strukturze demograficznej i społecznej Śląska Opolskiego w sześćdziesięcioleciu 1945–2005*, Opole, Wydawnictwo Instytut Śląski; Państwowy Instytut Naukowy – Instytut Śląski.
- SOLGA B. (2012): *Badania migracji zagranicznych w układzie regionalnym (analiza na przykładzie województwa opolskiego)*. [w:] P. Kaczmarczyk i M. Lesińska (red.): *Krajobrazy migracyjne Polski*, Warszawa, Ośrodek Badań nad Migracjami Uniwersytetu Warszawskiego.
- SOLGA B. (2013): *Migracje zagraniczne i ich wpływ na rozwój obszarów wiejskich*. [w:] K. Heffner (red.): *Rozwój obszarów wiejskich w Polsce a polityka spójności Unii Europejskiej. Stare problemy i nowe wyzwania ze szczególnym uwzględnieniem woj. opolskiego*, Studia/Komitet Przestrzennego Zagospodarowania Kraju PAN, t. 154, Warszawa, KPZK PAN.
- SZCZYGIELSKI K. (2010): *Przestrzenne zróżnicowanie ludności województwa opolskiego w kontekście etnicznym jako potencjalne uwarunkowanie rozwoju regionalnego*. Opole, Wydawnictwo Instytut Śląski.
- SZCZYGIELSKI K. (2013): *Krajobraz etniczny Polski po Narodowym Spisie Powszechnym 2011. Zróżnicowanie etniczne jako potencjalny czynnik rozwoju regionalnego*. „Barometr Regionalny. Analizy i Prognozy”, nr 11 (3), s. 33–45.
- SZLACHTA J. (2011): *Polska Zachodnia w kontekście Strategii Unii Europejskiej Europa 2020, V Raportu na temat spójności gospodarczej, społecznej i terytorialnej, Średniookresowej Strategii Rozwoju Kraju 2007–2015 oraz KSRR 2010–2020. Regiony, miasta, obszary wiejskie*. www.umwd.dolnyslask.pl, [dostęp: 2014.06.25], [@:] http://www.umwd.dolnyslask.pl/fileadmin/user_upload/Rozwoj_regionalny/SRWD/STRATEGIE%20-%20ZESTAWIENIE/2.POLSKA/000_J._Szlachta_-_ekspertyza_Polska_Zachodnia_w_kontekście_-_wersja_ostateczna.pdf.

- TYLŻANOWSKI R. (2013): *Perspektywy rozwoju transferu technologii według strategii Europa 2020*. [w:] T. Leczykiewicz (red.): *Wspieranie transferu wiedzy do społeczeństwa i gospodarki*. nr 51, Zeszyty Naukowe Wyższej Szkoły Bankowej w Poznaniu, Poznań, Wydawnictwo Wyższej Szkoły Bankowej w Poznaniu.
- WĘGRZYN D. (2004): *Stan, struktura i dynamika ludności kontynentów świata w latach 2000–2050 w świetle prognozy ONZ*. t. 9, Warszawa, Komitet Nauk Demograficznych PAN, Sekcja Analiz Demograficznych.
- World Population Prospects. The 2006 Revision. Highlights*. (2007), New York, United Nations.
- ZYGMUNT A., ZYGMUNT J. (2012): *Diagnoza aktywności zawodowej ludności w przekroju powiatów województwa opolskiego*. [w:] A. Zagórska (red.): *Człowiek największym dobrem miasta, regionu, kraju. Księga jubileuszowa poświęcona profesorowi Robertowi Rauzińskiemu, który przebył drogę z Wilna do Opola. Z okazji pięćdziesięciolecia pracy dla środowiska naukowego Polski i Opola*, Studia i Monografie/Politechnika Opolska, t. 319, Opole, Oficyna Wydawnicza Politechniki Opolskiej.

Akty prawne i inne dokumenty

- Rozporządzenie Parlamentu Europejskiego i Rady (UE) nr 1299/2013 z dnia 17 grudnia 2013 w sprawie przepisów szczegółowych dotyczących wsparcia z Europejskiego Funduszu Rozwoju Regionalnego w ramach celu „Europejska współpraca terytorialna”, Dziennik Urzędowy Unii Europejskiej z 20 grudnia 2013 r. L 347/259.
- Rozporządzenie Parlamentu Europejskiego i Rady (UE) nr 1301/2013 z dnia 17 grudnia 2013 r. w sprawie Europejskiego Funduszu Rozwoju Regionalnego i przepisów szczególnych dotyczących celu „Inwestycje na rzecz wzrostu i zatrudnienia” oraz w sprawie uchylecia rozporządzenia (WE) nr 1080/2006, Dziennik Urzędowy Unii Europejskiej z 20 grudnia 2013 r. L 347/289.
- Rozporządzenie Parlamentu Europejskiego i Rady (UE) nr 1304/2013 z dnia 17 grudnia 2013 r. w sprawie Europejskiego Funduszu Społecznego i uchylające rozporządzenie Rady (WE) nr 1081/2006, Dziennik Urzędowy Unii Europejskiej z 20 grudnia 2013 r. L 346/470.
- Program Inteligentny Rozwój 2014–2020 (POIR 2014–2020) (styczeń 2014): Warszawa.
[@:] http://www.poig.gov.pl/2014_2020/Strony/glowna.aspx#strona=1&zakladka=3
- Program Specjalnej Strefy Demograficznej w województwie opolskim do 2020 r.
[@:] <http://opolskie.pl/serwis/index.php?id=13359>.
- Programowanie perspektywy finansowej na lata 2014–2020. Umowa Partnerstwa (21 maja 2014 r.), Ministerstwo Infrastruktury i Rozwoju.
[@:] https://www.mir.gov.pl/aktualnosci/fundusze_europejskie/Documents/Umowa_Partnerswa_21_05_2014.pdf